

## **INSPEKTIONSRAPPORT LEGEPLADS**

**Rekvirent:**

Fasangården  
V / Steen Kledal  
Fasanvænget 276  
2980 Kokkedal

**Inspektionssted:**

Legepladserne i Gård 1 – 5  
Fasanvænget  
2980 Kokkedal

**Inspektionsdato:**

18. april 2011

**Inspektionsnr.:**

KMC 2011-003

**Projektnr.:**

21505

**Konsulent:**

Kim Munk Christensen  
Certificeret Legepladsinspektør  
Certifikat nr. 2 fra Teknologisk Institut er vedlagt



# INSPEKTIONSRAPPORT

**Inspektionsdato:** 18. april 2011  
**Ordre modtaget:** 24. marts 2011  
**Ordre afleveret:** 29. april 2011  
**Inspektionsnr.:** KMC 2011-003  
**Antal bilag:** 78

**Rekvirent:**

Fasanvænget  
V / Steen Kledal  
Fasanvænget 276  
2980 Kokkedal

**Kontaktperson:** Steen Kledal  
**Tlf.nr.:** 49 14 45 26  
**Mobil:**  
**E-mail:** steen.kledal@fasanvaenget.dk

**Inspektionssted:**

Legepladserne i Gård 1 - 5  
Fasanvænget  
2980 Kokkedal

**Kontaktperson:** Steen Kledal  
**Tlf.nr.:** 49 14 45 26  
**Mobil:**  
**E-mail:** steen.kledal@fasanvaenget.dk

**Inspektionen er foretaget på følgende vilkår:**

Inspektionen er foretaget i henhold til DS/EN 1176:1998 serien, DS/EN 1177:1997 og DS/EN 1176:2008 serien. Standarderne anvendes i forhold til den mærkning redskaberne er forsynet med, se DS/EN 1176-1 pkt. 7.

Inspektionsrapporten gælder kun for de legeredskaber, der er vist i nærværende rapport.

Der er ikke foretaget statiske beregninger eller prøvninger i henhold til DS/EN 1176-1 pkt. 4.2.2 Konstruktionsintegritet, anneks A, B og C. Der er heller ikke foretaget prøvning i forhold til DS/EN 1176-2 Anneks B og C og DS/EN 1176-6 Anneks B, C og D.

Ved inspektionen er benyttet testværktøjer som anvist i DS/EN 1176-1 Anneks D.

Legeredskaberne eller dele af disse er ikke blevet demonteret for at konstatere eventuelle fejl og mangler.

Der er ikke foretaget udgravning ved stolper til konstatering af eventuelt råd, medmindre det er nævnt i forbindelse med gennemgangen af legeredskaberne.

Træsart og eventuel imprægnering er ikke vurderet i henhold til DS/EN 1176-1 pkt. 4.1.3.

Leverandøren bør dokumentere, at standarden er overholdt på dette punkt.

Hvor inspektionen af redskabet eller dele af redskabet kræver anvendelse af stige, eller hvor legeplads-inspektøren vurderer særlig risiko grundet konstruktionens fysiske tilstand, art eller lignende, er der foretaget en vurdering ud fra det, der kunne iagttages.

Det er ikke alle legeredskaber, der er mærket i henhold til DS/EN 1176-1 pkt. 7. Derfor er det ikke muligt på denne baggrund at bestemme redskabernes oprindelse og fremstillingsår.

Det er heller ikke muligt at afgøre, hvor niveau 0 er (nedgravningsdybde).

Inspektionen er derfor gennemført ud fra det, der kunne registreres.

Faldunderlagets stødabsorberende egenskaber er ikke testet, men vurderet visuelt.

Bemærk: Nærværende rapport er udtryk for de fejl og mangler, der i forhold til gældende standarder er fundet på legepladsen og dens legeredskaber på inspektionstidspunktet.

Er legeredskaberne opsat på et tidspunkt, hvor andre standarder var gældende, skal redskaberne overholde kravene beskrevet i disse.

Hvis kravene i standarderne giver mulighed for det, vil noter eller udeladelse af noter, som giver børn større sikkerhed, blive anvendt.

**Resultat:****Inspektionsnr.:** KMC 2011-003

Inspektionen er gennemført med følgende resultat:

Kravene i DS/EN 1176:1998-1-2-3-6-7, DS/EN 1177:1997 og DS/EN 1176:2008-1 og 6 er ikke overholdt.

Den næste årlige hovedinspektion bør foretages inden april 2011 i henhold til DS/EN 1176-7 Pkt. 6.2c.



Kim Munk Christensen

Konsulent

Mobil: 26 16 01 36

E-mail: [kmc@fagtek.dk](mailto:kmc@fagtek.dk)

TEKNOLOGISK  
INSTITUT

C E R T I F I K A T

**LEGEPLADSINSPEKTØR**

Der tildeles hermed personligt certifikat til:

**Kim Munk Christensen****Certifikatnummer: 002**

Udstedt 1. gang: 11. januar 2001

**Bestået eksamen og inspektion på legepladser samt praktisk erfaring med sikkerhed på legepladser.****Baseret på:  
DS 1500 fra 2002,  
DS/EN 1176 del 1-7 og DS/EN 1177  
fra 1998 og 2008.**Teknologisk Institut, Legepladskontrollen  
Århus, den 1. maj 2009

Faglig ansvarlig

Kent Lemming

Inspektionsnr.: KMC 2011-003

© FagTek A/S



Foto 1

**Oversigtsbillede:**

Fasanvænget Gård 1



Foto 2

**Oversigtsbillede:**

Ved vurdering af dette legeredskab er følgende standarder fra DS/EN 1176:1998 serien anvendt:  
DS/EN 1176-1 Generelle sikkerhedskrav  
DS/EN 1176-2 Supplerende krav for gynger  
DS/EN 1176-7 Inspektion, vedligeholdelse og drift  
DS/EN 1177 Stødabsorberende legepladsunderlag

**Problembeskrivelse:**

Der blev ved inspektionen ikke fundet en fyldestgørende mærkning af redskabet.

**Krav i standard:**

DS/EN 1176-1 Pkt. 7 Mærkning  
DS/EN 1176-2 Pkt. 6 Mærkning



Foto 3

**Problembeskrivelse:**

Træværk er i direkte kontakt med jord. Det bør derfor dokumenteres, at det anvendte træ har tilstrækkelig holdbarhed i henhold til klasse 1 og 2 - anført i 4.2.2 i EN 350-2:1994 - for at undgå en sammenstyrtningsulykke.

**Krav i standard:**

DS/EN 1176-1 Pkt. 4.1.3 a, Træ og lignende produkter

Inspektionsnr.: KMC 2011-003

© FagTek A/S



Foto 4

**Problembeskrivelse:**

Der kan opstå farlige situationer pga. manglende vedligeholdelse. En syl kan presses ind i træværket.

**Krav i standard:**

DS/EN 1176-7 Pkt. 8.2.7 Korrigerende vedligeholdelse

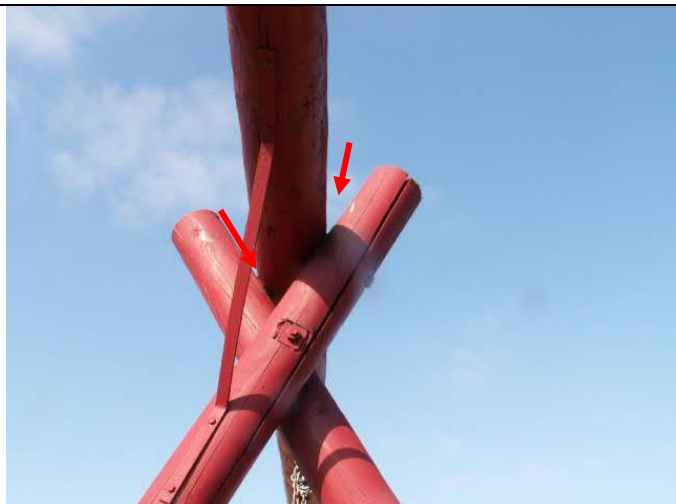


Foto 5

**Problembeskrivelse:**

Der er risiko for, at tøj og beklædningsgenstande kan komme i klemme alle steder, hvor dette rundtømmer mødes. Dele, der mødes i nedadgående retning, så de danner en vinkel på 60° eller derunder, udgør en fare for fastklemning og dermed en risiko for kvælning. Se også efterfølgende foto.

**Krav i standard:**

DS/EN 1176-1 Pkt. 4.2.7.1 Beskyttelse mod fastklemning

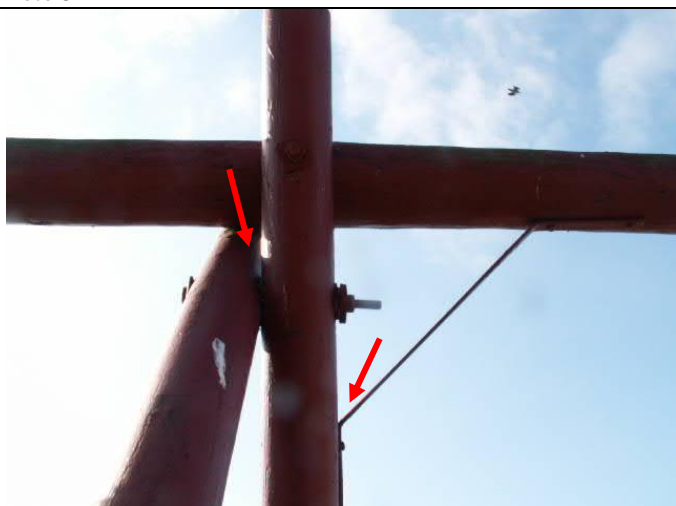


Foto 6

Inspektionsnr.: KMC 2011-003

© FagTek A/S

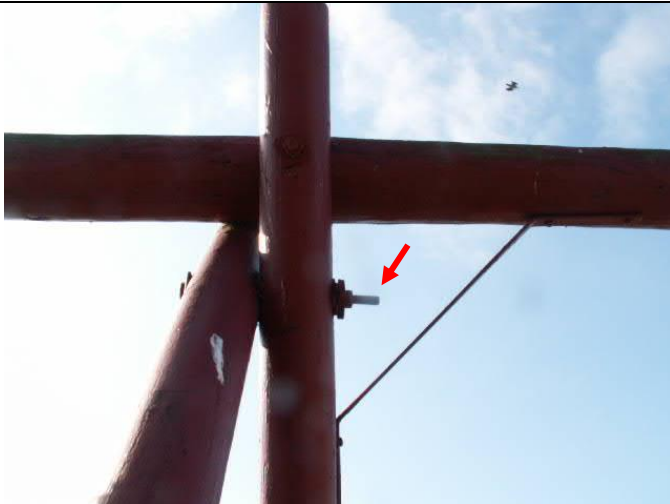


Foto 7

**Problembeskrivelse:**

Der er synlige gevindstykker, som stikker ud fra redskabet. Gevind kan skære børnene eller hænge fast i beklædning. Se også efterfølgende fotos med eksempler.

**Krav i standard:**

DS/EN 1176-1 Pkt. 4.2.5 Redskabers finish



Foto 8

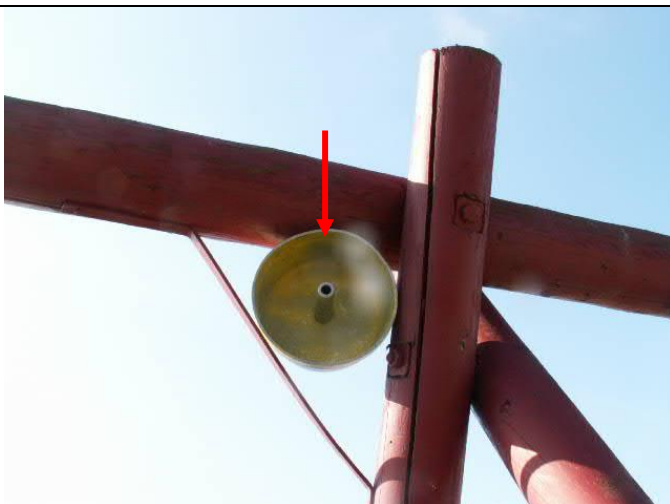
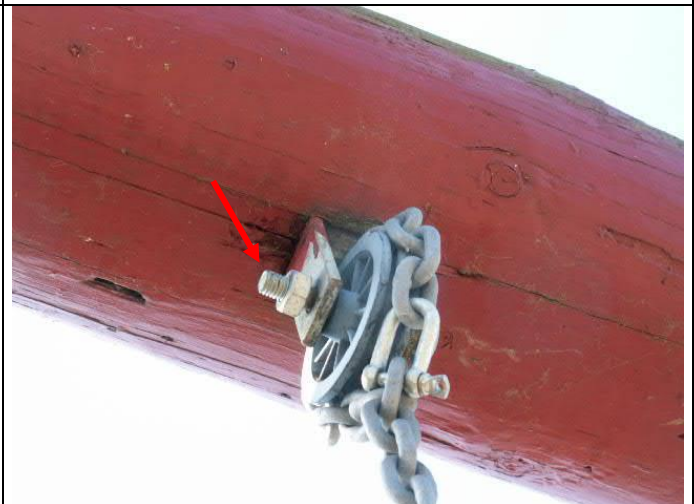


Foto 9

**Problembeskrivelse:**

Hvis et barn kravler igennem viste hul med enten ben eller overkrop først, og hovedet ikke kan følge med igennem, vil der være risiko for fastklemning og dermed kvælning. Huller må ikke være mellem 8,9 og 23 cm, når de er placeret mere end 60 cm over underlaget eller ståfladen.

**Krav i standard:**

DS/EN 1176-1 Pkt. 4.2.7.2 Fastklemning af hoved og hals. Figur D1 prøvedorn D

Inspektionsnr.: KMC 2011-003

© FagTek A/S



Foto 10

**Problembeskrivelse:**

Der er ikke tilstrækkelig frihøjde mellem underkanten af gyngesædet og underlaget.  
Der kræves min. 40 cm frihøjde under dækgynger.

**Krav i standard:**

DS/EN 1176-2 Pkt. 4.2 Frihøjde  $h_2$

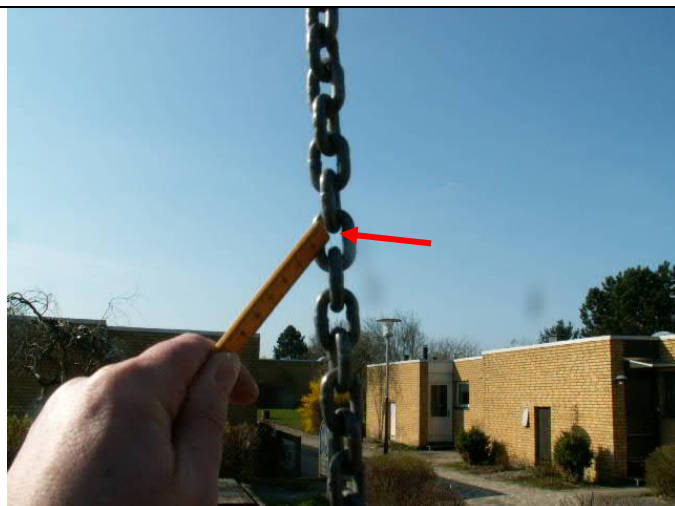


Foto 11

**Problembeskrivelse:**

Kædeled må maks. have en åbning på 8,6 mm målt i en hvilken som helst retning.

**Krav i standard:**

DS/EN 1176-1 Pkt. 4.2.13 Kæder

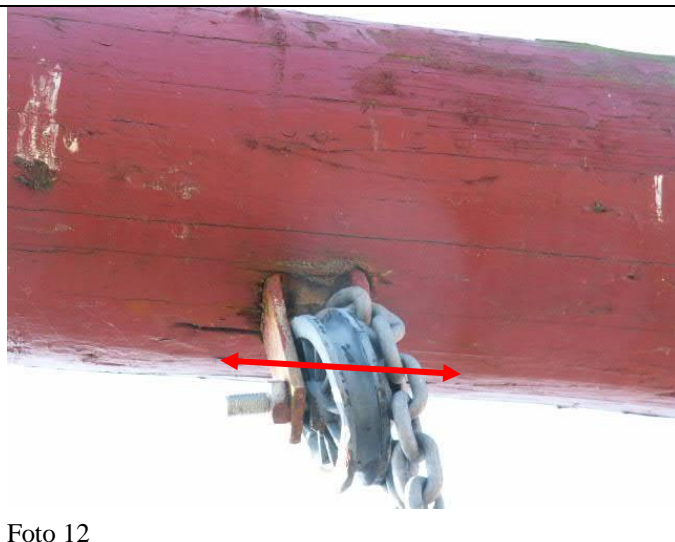


Foto 12

**Problembeskrivelse:**

Der kan opstå farlige situationer pga. manglende vedligeholdelse. Det viste beslag sidder løst og kæden er hoppet af.

**Krav i standard:**

DS/EN 1176-7 Pkt. 8.2.6 Rutinemæssig vedligeholdelse



Inspektionsnr.: KMC 2011-003

© FagTek A/S



Foto 13

**Problembeskrivelse:**

Børnene kan slå sig, hvis de falder af gyngen. Faldunderlagets kantafrænsning befinder sig i gyngens faldrum. Faldrummet beregnes med min. 1,5 m omkring gyngens tyngdepunkt, når gyngens frie faldhøjde er mere end 60 cm over terræn - og ud til et udsving på 60°.

**Krav i standard:**

DS/EN 1176-1 Pkt. 4.2.8.3 Faldrummets udstrækning  
S/EN 1177 Pkt. 4.2 Støddæmpning



Foto 14

**Problembeskrivelse:**

Børnene kan komme til skade, hvis de støder ind i stativet. Afstanden mellem gyngesæde og stativ er for lille. Afstanden skal her min. være 20 % af ophængets længde + 20 cm.

**Krav i standard:**

DS/EN 1176-2 Pkt. 4.4.1 Mindste afstand mellem gynger



Foto 15

**Problembeskrivelse:**

Børnene kan komme til skade, hvis de støder ind i den anden gyngesæde. Afstanden mellem gyngesæderne er for lille. Her skal afstanden min. være 20 % af ophængets længde + 30 cm.

**Krav i standard:**

DS/EN 1176-2 Pkt. 4.4.1 Mindste afstand mellem gynger

Inspektionsnr.: KMC 2011-003

© FagTek A/S



Foto 16

**Problembeskrivelse:**

Børnene kan slå sig, hvis de falder af gyngen, da udstrækningen af underlaget ikke er stor nok.

Udstrækningen af underlaget skal min. være gyngens ophæng x 0,867 m + 2,25 m til kantafrænsning (dette gælder på begge sider af gyngen).

Dele af faldunderlaget vurderes ikke at have tilstrækkelig god kvalitet.

Se også efterfølgende foto.

**Krav i standard:**

DS/EN 1176-2 Pkt. 4.10 Stødområde

DS/EN 1177 Pkt. 4.2 Støddæmpning



Foto 17



Foto 18

**Oversigtsbillede:**

Ved vurdering af dette legeredskab er følgende standarder fra DS/EN 1176:1998 serien anvendt:

DS/EN 1176-1 Generelle sikkerhedskrav

DS/EN 1176-7 Inspektion, vedligeholdelse og drift

**Problembeskrivelse:**

Der blev ved inspektionen ikke fundet en fyldestgørende mærkning af redskabet.

**Krav i standard:**

DS/EN 1176-1 Pkt. 7 Mærkning

Inspektionsnr.: KMC 2011-003

© FagTek A/S

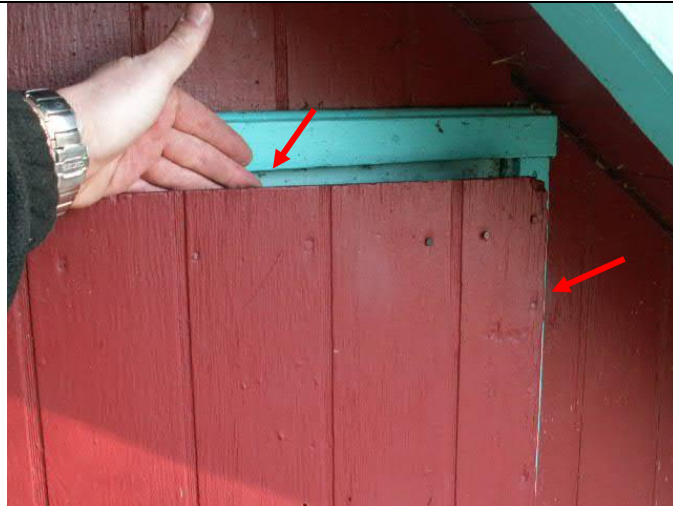


Foto 19

**Problembeskrivelse:**

Børnene risikerer at få fingrene i klemme i døren. Åbninger, hvis mål ændrer sig under brugen, skal være mindst 12 mm.

Se også efterfølgende foto.

**Krav i standard:**

DS/EN 1176-1 Pkt. 4.2.7.6 Fastklemning af fingre



Foto 20



Foto 21

**Problembeskrivelse:**

Der er risiko for, at børnene bliver låst inde i legehuset.

Døre i legehuse må ikke kunne fastlåses - eksempelvis med en pind gennem hullet på beslaget.

**Krav i standard:**

DS/EN 1176-1 Pkt. 4.2.3 Adgang for voksne

Inspektionsnr.: KMC 2011-003

© FagTek A/S



Foto 22

**Problembeskrivelse:**

Spidse og skarpkantede komponenter som eksempelvis søm og skruer må ikke stikke ud fra redskabet, så man kan rive, stikke eller skære sig på dem. Det samme gælder for træsplinter.

Se også efterfølgende foto.

**Krav i standard:**

DS/EN 1176-1 Pkt. 4.2.5 Redskabers finish

DS/EN 1176-7 Pkt. 8.2.7 Korrigerende vedligeholdelse



Foto 23



Foto 24

**Problembeskrivelse:**

Der kan opstå farlige situationer pga. manglende vedligeholdelse. Det viste bræt sidder løst med deraf følgende risiko for klemning.

**Krav i standard:**

DS/EN 1176-7 Pkt. 8.2.7 Korrigerende vedligeholdelse

Inspektionsnr.: KMC 2011-003

© FagTek A/S



Foto 25

**Problembeskrivelse:**

Der er revner og sprækker i tagkonstruktionen, og kommer et barn eksempelvis til at hænge fast i en anoraksnor her, er der risiko for kvælning. Det gælder flere steder på taget. Se også efterfølgende foto.

**Krav i standard:**

DS/EN 1176-1 Pkt. 4.2.7.3 Fastklemning af tøj  
Anneks D 3.2.3 Tage



Foto 26



Foto 27

**Problembeskrivelse:**

Det spidse hjørne kan betragtes som en uventet forhindring i rummet på eller rundt omkring et legeredskab, og kan forårsage kvæstelser, hvis man rammer det.

**Krav i standard:**

DS/EN 1176-1 Pkt. 4.2.8.5 Beskyttelse mod kvæstelser som følge af andre bevægelser

Inspektionsnr.: KMC 2011-003

© FagTek A/S



Foto 28

**Problembeskrivelse:**

Hvis et barn kravler igennem viste hul med enten ben eller overkrop først, og hovedet ikke kan følge med igennem, vil der være risiko for fastklemning og dermed kvælning. Huller må ikke være mellem 8,9 og 23 cm, når de er placeret mere end 60 cm over underlaget eller ståfladen.

**Krav i standard:**

DS/EN 1176-1 Pkt. 4.2.7.2 Fastklemning af hoved og hals.  
Figur D1 prøvedorn C



Foto 29

**Problembeskrivelse:**

Træværk er i direkte kontakt med jord. Det bør derfor dokumenteres, at det anvendte træ har tilstrækkelig holdbarhed i henhold til klasse 1 og 2 - anført i 4.2.2 i EN 350-2:1994 - for at undgå en sammenstyrtningsulykke.

**Krav i standard:**

DS/EN 1176-1 Pkt. 4.1.3 a, Træ og lignende produkter



Foto 30

**Oversigtsbillede:**

Ved vurdering af dette legeredskab er følgende standarder fra DS/EN 1176:1998 serien anvendt:

- DS/EN 1176-1 Generelle sikkerhedskrav
- DS/EN 1176-3 Supplerende krav for rutschebaner
- DS/EN 1176-7 Inspektion, vedligeholdelse og drift
- DS/EN 1177 Stødabsorberende legepladsunderlag

**Problembeskrivelse:**

Der blev ved inspektionen ikke fundet en fyldestgørende mærkning af redskabet.

**Krav i standard:**

- DS/EN 1176-1 Pkt. 7 Mærkning
- DS/EN 1176-3 Pkt. 6 Mærkning

Inspektionsnr.: KMC 2011-003

© FagTek A/S



Foto 31

**Problembeskrivelse:**

Der kræves sideafskærmning på rampen op til tårnet. Afskærmningen skal begynde ved rampens laveste punkt og gå helt op til tårnet.

**Krav i standard:**

DS/EN 1176-1 Pkt. 4.2.9.3 Ramper  
DS/EN 1176-1 Pkt. 4.2.4.1 Generelt



Foto 32

**Problembeskrivelse:**

Sideafskærmning skal være min. 70 cm høj, og sideafskærmningen må ikke opfordre til opkravling.

**Krav i standard:**

DS/EN 1176-1 Pkt. 4.2.4.4 Sideafskærmninger



Foto 33

**Problembeskrivelse:**

Der er risiko for fastklemning af tøj m.m. (se pile). Dele, der mødes i nedadgående retning, så de danner en vinkel på 60° eller derunder, udgør en fare for fastklemning og dermed en risiko for kvælning.

**Krav i standard:**

DS/EN 1176-1 Pkt. 4.2.7.1 Beskyttelse mod fastklemning generelt

Inspektionsnr.: KMC 2011-003

© FagTek A/S



Foto 34

**Problembeskrivelse:**

Redskabet mangler tilstrækkelig sideafskærmning. Sideafskærmningen skal være min. 70 cm høj, og må ikke kunne klatres på som i dette tilfælde. Se også efterfølgende foto med eksempel.

**Krav i standard:**

DS/EN 1176-1 Pkt. 4.2.4.4 Sideafskærmninger



Foto 35



Foto 36

**Problembeskrivelse:**

Hvis et barn kravler igennem viste hul med enten ben eller overkrop først, og hovedet ikke kan følge med igennem, vil der være risiko for fastklemning og dermed kvælning. Huller må ikke være mellem 8,9 og 23 cm, når de er placeret mere end 60 cm over underlaget eller ståfladen. Se også efterfølgende fotos med eksempler.

**Krav i standard:**

DS/EN 1176-1 Pkt. 4.2.7.2 Fastklemning af hoved og hals. Figur D1 prøvedorn C



Inspektionsnr.: KMC 2011-003

© FagTek A/S



Foto 37



Foto 38



Foto 39

**Problembeskrivelse:**

Sideafskærmningerne er for lave.  
Sideafskærmninger skal være min. 70 cm høje.

**Krav i standard:**

DS/EN 1176-1 Pkt. 4.2.4.4 Sideafskærmninger

**Problembeskrivelse:**

Faldværnet er placeret forkert.  
Faldværnet skal gå på tværs af siddeområdet, og overkanten skal placeres mellem 70 og 90 cm over siddeområdet.

**Krav i standard:**

DS/EN 1176-3 Pkt. 4.3.5 Adgang (faldværn)

Inspektionsnr.: KMC 2011-003

© FagTek A/S



Foto 40

**Problembeskrivelse:**

Der er ingen siddeområde på den viste rutschebane. Alle rutschebaner skal have et siddeområde med en længde på min. 35 cm med et maksimalt fald på 5°.

**Krav i standard:**

DS/EN 1176-3 Pkt. 4.3 Siddeområde



Foto 41

**Problembeskrivelse:**

Der er risiko for kvælning, hvis eksempelvis en anoraksnor sætter sig fast i revnerne omkring rutschebanens startområde. Problemet opstår på begge sider af rutschebanen. Se også efterfølgende fotos med eksempler, hvor snortesteren sætter sig fast.

**Krav i standard:**

DS/EN 1176-1 Pkt. 4.2.7.3 Fastklemning af tøj  
Anneks D 3.2.1 Rutschebaner



Foto 42



Inspektionsnr.: KMC 2011-003

© FagTek A/S



Foto 43

**Problembeskrivelse:**

Spidse og skarpkantede komponenter som eksempelvis søm og skruer må ikke stikke ud fra redskabet, så man kan rive, slå eller skære sig på dem.

**Krav i standard:**

DS/EN 1176-1 Pkt. 4.2.5 Redskabers finish  
DS/EN 1176-7 Pkt. 8.2.6 Rutinemæssig vedligeholdelse



Foto 44

**Problembeskrivelse:**

Der er synlige gevindstykker, som stikker ud fra redskabet. Gevind kan skære børnene eller hænge fast i beklædning.

**Krav i standard:**

DS/EN 1176-1 Pkt. 4.2.5 Redskabers finish



Foto 45

**Problembeskrivelse:**

Træværk er i direkte kontakt med jord. Det bør derfor dokumenteres, at det anvendte træ har tilstrækkelig holdbarhed i henhold til klasse 1 og 2 - anført i 4.2.2 i EN 350-2:1994 - for at undgå en sammenstyrtningsulykke.

**Krav i standard:**

DS/EN 1176-1 Pkt. 4.1.3 a, Træ og lignende produkter

Inspektionsnr.: KMC 2011-003

© FagTek A/S



Foto 46

**Problembeskrivelse:**

Faldunderlaget omkring redskabet vurderes at være for hårdt. Under legeredskaber og redskabsdele med en fri faldhøjde på mere end 60 cm skal der være et støddæmpende faldunderlag. Udstrækning af dette faldunderlag skal min. være 1,5 m. Se også efterfølgende foto.

**Krav i standard:**

DS/EN 1177 Pkt. 4.2 Støddæmpning

DS/EN 1176-1 Pkt. 4.2.8.1.3 Stødområdets dimensioner



Foto 47

**Problembeskrivelse:**

Børnene risikerer at slå sig på fliserne der ligger i redskabets stødområde.

Der må ikke være hårde genstande i stødområdet. Se også efterfølgende foto.

**Krav i standard:**

DS/EN 1177 Pkt. 4.2 Støddæmpning



Foto 48

Inspektionsnr.: KMC 2011-003

© FagTek A/S



Foto 49

**Problembeskrivelse:**

Siderne på rutschebanen er ikke høje nok.  
Siderne skal her min. være 10 cm høje.

**Krav i standard:**

1176-3 Pkt. 4.6 Sider og profiler



Foto 50

**Problembeskrivelse:**

Børnene kan slå sig ved fald fra rutsjebanen.  
Udstrækningen og kvaliteten af stødområdet samt faldrummet er ikke tilstrækkelig.  
Stødområde og faldrum skal her min. være 1,5 m.  
Der må ikke være hårde genstande i stødområdet / faldrummet.  
Se også efterfølgende foto.

**Krav i standard:**

- DS/EN 1177 Pkt. 4.2 Støddæmpning
- DS/EN 1176-1 Pkt. 4.2.8.4 Beskyttelse af brugere i faldrummet
- DS/EN 1176-1 Pkt. 4.2.8.3 Faldrummets udstrækning
- DS/EN 1176-1 Pkt. 4.2.8.1.3 Stødområdets dimensioner



Foto 51

Inspektionsnr.: KMC 2011-003

© FagTek A/S



Foto 52

**Problembeskrivelse:**

Der er ingen udløbsområde på den viste rutschebane. Alle rutschebaner skal have et udløbsområde til at bremse farten.

**Krav i standard:**

DS/EN 1176-3 Pkt. 4.5 Udløbsområde



Foto 53

**Problembeskrivelse:**

Når en rutschebanens overflade er konstrueret af mere end ét stykke, må der ikke være åbninger eller samlinger, hvor f.eks. barberblade eller lignende kan indføres. Her kan en syl indføres.

**Krav i standard:**

DS/EN 1176-3 Pkt. 4.7 Rutschebanens overflade



Foto 54

**Oversigtsbillede:**

Ved vurdering af dette legeredskab er følgende standarder fra DS/EN 1176:1998 serien anvendt:

- DS/EN 1176-1 Generelle sikkerhedskrav
- DS/EN 1176-7 Inspektion, vedligeholdelse og drift
- DS/EN 1177 Stødabsorberende legepladsunderlag

**Problembeskrivelse:**

Der blev ved inspektionen ikke fundet en fyldestgørende mærkning af redskabet.

**Krav i standard:**

DS/EN 1176-1 Pkt. 7 Mærkning

Inspektionsnr.: KMC 2011-003

© FagTek A/S



Foto 55

**Problembeskrivelse:**

Træværk er i direkte kontakt med jord. Det bør derfor dokumenteres, at det anvendte træ har tilstrækkelig holdbarhed i henhold til klasse 1 og 2 - anført i 4.2.2 i EN 350-2:1994.

**Krav i standard:**

DS/EN 1176-1 Pkt. 4.1.3 a, Træ og lignende produkter



Foto 56

**Oversigtsbillede:**

Fasanvænget Gård 2



Foto 57

**Oversigtsbillede:**

Ved vurdering af dette legeredskab er følgende standarder fra DS/EN 1176:2008 serien anvendt:

DS/EN 1176-1 Generelle sikkerhedskrav

DS/EN 1176-6 Supplerende krav for vipper

DS/EN 1176-7 Inspektion, vedligeholdelse og drift

**Problembeskrivelse:**

Der blev ved inspektionen ikke fundet en fyldestgørende mærkning af redskabet.

**Krav i standard:**

DS/EN 1176-1 Pkt. 7 Mærkning

DS/EN 1176-6 Pkt. 7 Mærkning