

INSPEKTIONSRAPPORT LEGEPLADS

Rekvirent:

Fasangården
V / Steen Kledal
Fasanvænget 276
2980 Kokkedal

Inspektionssted:

Legepladserne i Gård 6 - 10
Fasanvænget
2980 Kokkedal

Inspektionsdato:

18. april 2011

Inspektionsnr.:

KMC 2011-004

Projektnr.:

21505

Konsulent:

Kim Munk Christensen
Certificeret Legepladsinspektør
Certifikat nr. 2 fra Teknologisk Institut er vedlagt



INSPEKTIONSRAPPORT

Inspektionsdato: 18. april 2011
Ordre modtaget: 24. marts 2011
Ordre afleveret: 29. april 2011
Inspektionsnr.: KMC 2011-004
Antal bilag: 96

Rekvirent:

Fasangården
V / Steen Kledal
Fasanvænget 276
2980 Kokkedal

Kontaktperson: Steen Kledal
Tlf.nr.: 49 14 45 26
Mobil:
E-mail: steenkledal@fasanvaenget.dk

Inspektionssted:

Legepladserne i Gård 6 - 10
Fasanvænget
2980 Kokkedal

Kontaktperson: Steen Kledal
Tlf.nr.: 49 14 45 26
Mobil:
E-mail: steenkledal@fasanvaenget.dk

Inspektionen er foretaget på følgende vilkår:

Inspektionen er foretaget i henhold til DS/EN 1176:1998 serien, og DS/EN 1177:1997.
Inspektionsrapporten gælder kun for de legeredskaber, der er vist i nærværende rapport.

Der er ikke foretaget statiske beregninger eller prøvninger i henhold til DS/EN 1176-1 pkt. 4.2.2 Konstruktionsintegritet, anneks A, B og C. Der er heller ikke foretaget prøvning i forhold til DS/EN 1176-2 Anneks B og C og DS/EN 1176-6 Anneks B, C og D.

Ved inspektionen er benyttet testværktøjer som anvist i DS/EN 1176-1 Anneks D.

Legeredskaberne eller dele af disse er ikke blevet demonteret for at konstatere eventuelle fejl og mangler.

Der er ikke foretaget udgravning ved stolper til konstatering af eventuelt råd, medmindre det er nævnt i forbindelse med gennemgangen af legeredskaberne.

Træsart og eventuel imprægnering er ikke vurderet i henhold til DS/EN 1176-1 pkt. 4.1.3.

Leverandøren bør dokumentere, at standarden er overholdt på dette punkt.

Hvor inspektionen af redskabet eller dele af redskabet kræver anvendelse af stige, eller hvor legepladsinspektøren vurderer særlig risiko grundet konstruktionens fysiske tilstand, art eller lignende, er der foretaget en vurdering ud fra det, der kunne iagttages.

Det er ikke alle legeredskaber, der er mærket i henhold til DS/EN 1176-1 pkt. 7. Derfor er det ikke muligt på denne baggrund at bestemme redskabernes oprindelse og fremstillingsår. Det er heller ikke muligt at afgøre, hvor niveau 0 er (nedgravningsdybde). Inspektionen er derfor gennemført ud fra det, der kunne registreres.

Faldunderlagets stødabsorberende egenskaber er ikke testet, men vurderet visuelt.

Bemærk: Nærværende rapport er udtryk for de fejl og mangler, der i forhold til gældende standarder er fundet på legepladsen og dens legeredskaber på inspektionstidspunktet. Er legeredskaberne opsat på et tidspunkt, hvor andre standarder var gældende, skal redskaberne overholde kravene beskrevet i disse.

Hvis kravene i standarderne giver mulighed for det, vil noter eller udeladelse af noter, som giver børn større sikkerhed, blive anvendt.

Resultat:**Inspektionsnr.:** KMC 2011-004

Inspektionen er gennemført med følgende resultat:

Kravene i DS/EN 1176:1998-1-2-3-6-7 og DS/EN 1177:1997 er ikke overholdt.

Den næste årlige hovedinspektion bør foretages inden april 2011 i henhold til DS/EN 1176-7 Pkt. 6.2c.



Kim Munk Christensen
Konsulent
Mobil: 26 16 01 36
E-mail: kmc@fagtek.dk

TEKNOLOGISK
INSTITUT

C E R T I F I K A T

LEGEPLADSINSPEKTØR

Der tildeles hermed personligt certifikat til:

Kim Munk Christensen**Certifikatnummer: 002**

Udstedt 1. gang: 11. januar 2001

**Bestået eksamen og inspektion på legepladser samt praktisk erfaring med sikkerhed på legepladser.****Baseret på:
DS 1500 fra 2002,
DS/EN 1176 del 1-7 og DS/EN 1177
fra 1998 og 2008.**Teknologisk Institut, Legepladskontrollen
Århus, den 1. maj 2009

Faglig ansvarlig

Kent Lemming

Inspektionsnr.: KMC 2011-004

© FagTek A/S

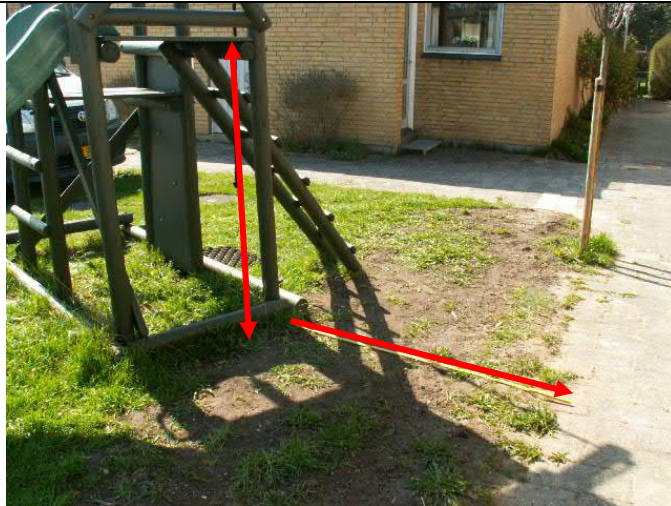


Foto 238

Problembeskrivelse:

Børnene kan slå sig ved fald fra legesystemet. Udstrækningen og kvaliteten af stødområdet er ikke tilstrækkelig. Stødområdet skal her min. være 1,5 m. Faldunderlaget vurderes at være for hårdt.

Krav i standard:

DS/EN 1177 Pkt. 4.2 Støddæmpning
 DS/EN 1176-1 Pkt. 4.2.8.4 Beskyttelse af brugere i faldrummet
 DS/EN 1176-1 Pkt. 4.2.8.1.3 Stødområdets dimensioner



Foto 239

Oversigtsbillede:

Fasanvænget Gård 10



Foto 240

Oversigtsbillede:

Ved vurdering af dette legeredskab er følgende standarder fra DS/EN 1176:1998 serien anvendt:
 DS/EN 1176-1 Generelle sikkerhedskrav
 DS/EN 1176-7 Inspektion, vedligeholdelse og drift
 DS/EN 1177 Stødabsorberende legepladsunderlag

Problembeskrivelse:

Der blev ved inspektionen ikke fundet en fyldestgørende mærkning af redskabet.

Krav i standard:

DS/EN 1176-1 Pkt. 7 Mærkning

Inspektionsnr.: KMC 2011-004

© FagTek A/S



Foto 241

Problembeskrivelse:

Træværk er i direkte kontakt med jord. Det bør derfor dokumenteres, at det anvendte træ har tilstrækkelig holdbarhed i henhold til klasse 1 og 2 - anført i 4.2.2 i EN 350-2:1994 - for at undgå en sammenstyrtningsulykke.

Krav i standard:

DS/EN 1176-1 Pkt. 4.1.3 a, Træ og lignende produkter



Foto 242

Problembeskrivelse:

Der er synlige gevindstykker, som stikker ud fra redskabet. Gevind kan skære børnene eller hænge fast i beklædning.

Krav i standard:

DS/EN 1176-1 Pkt. 4.2.5 Redskabers finish



Foto 243

Problembeskrivelse:

Der må ikke være huller på mellem 8 og 25 mm i diameter i legeredskaber mere end 1,2 m fra faldunderlaget, som kan fange børnenes fingre.

Krav i standard:

DS/EN 1176-1 Pkt. 4.2.7.6 Fastklemning af fingre

Inspektionsnr.: KMC 2011-004

© FagTek A/S

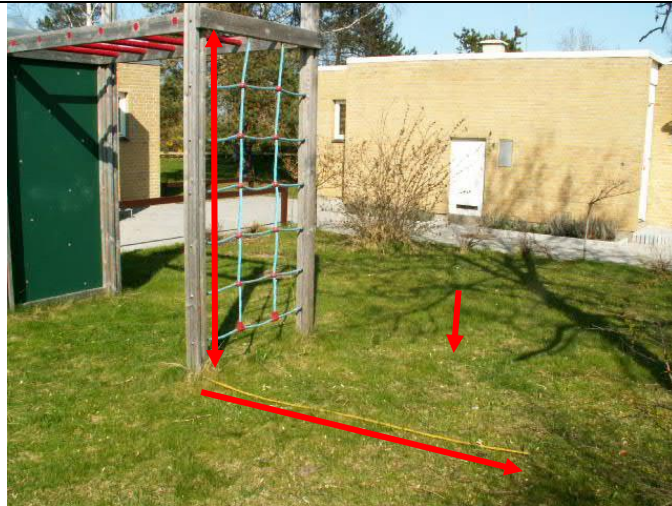


Foto 244

Problembeskrivelse:

Børnene kan slå sig ved fald fra legeredskabet. Faldunderlaget vurderes at være for hårdt.

Udstrækningen af stødområdet beregnes efter faldhøjde/3 x 2 + 0,5 m.

Krav i standard:

DS/EN 1177 Pkt. 4.2 Støddæmpning

DS/EN 1176-1 Pkt. 4.2.8.4 Beskyttelse af brugere i faldrummet

DS/EN 1176-1 Pkt. 4.2.8.1.3 Stødområdets dimensioner



Foto 245

Oversigtsbillede:

Ved vurdering af dette legeredskab er følgende standarder fra DS/EN 1176:1998 serien anvendt:

DS/EN 1176-1 Generelle sikkerhedskrav

DS/EN 1176-6 Supplerende krav for vipper

DS/EN 1176-7 Inspektion, vedligeholdelse og drift

DS/EN 1177 Stødabsorberende legepladsunderlag

Problembeskrivelse:

Der blev ved inspektionen ikke fundet en fyldestgørende mærkning af redskabet.

Krav i standard:

DS/EN 1176-1 Pkt. 7 Mærkning

DS/EN 1176-6 Pkt. 7 Mærkning



Foto 246

Problembeskrivelse:

Vippen skal dæmpes progressivt på vej mod yderstillingerne. Dæmpningen skal kombineres med understøtningen.

Her er ingen dæmpning.

Krav i standard:

DS/ EN 1176-6 Pkt. 4.6 Dæmpning

DS/ EN 1176-6 Pkt. 5.1 Aksevippe

Inspektionsnr.: KMC 2011-004

© FagTek A/S



Foto 247

Problembeskrivelse:

Børnene kan slå sig ved fald fra vippen. Faldunderlaget vurderes at være for hårdt.

Stødområdet skal min. være 1,5 m omkring de dele af redskabet, hvor den frie faldhøjde er mere end 60 cm.

Krav i standard:

DS/EN 1177 Pkt. 4.2 Støddæmpning

DS/EN 1176-1 Pkt. 4.2.8.4 Beskyttelse af brugere i faldrummet

DS/EN 1176-1 Pkt. 4.2.8.1.3 Stødområdets dimensioner



Foto 248

Problembeskrivelse:

Hvis et barn kravler igennem viste hul med enten ben eller overkrop først, og hovedet ikke kan følge med igennem, vil der være risiko for fastklemning og dermed kvælning.

Huller må ikke være mellem 8,9 og 23 cm, når de er placeret mere end 60 cm over underlaget eller ståfladen.

Krav i standard:

DS/EN 1176-1 Pkt. 4.2.7.2 Fastklemning af hoved og hals.

Figur D1 prøvedorn C

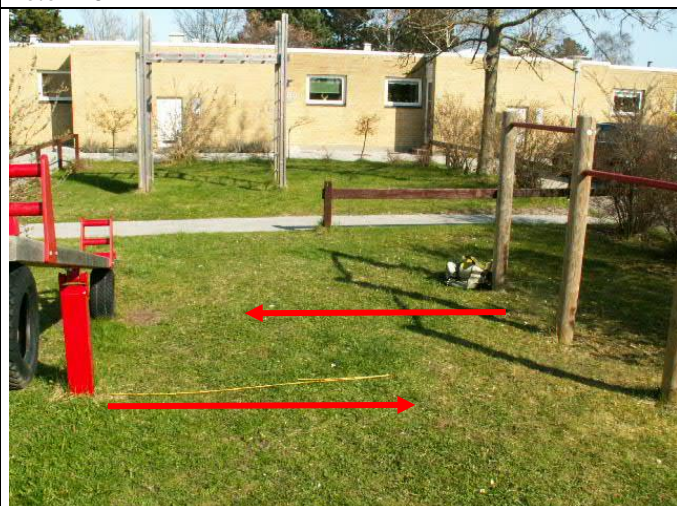


Foto 249

Problembeskrivelse:

De to legeredskabers stødområder overlapper hinanden. Stødområder må ikke overlappe hinanden.

Krav i standard:

DS/EN 1176-1 Pkt. 4.2.8.1.3 Stødområdets dimensioner

Inspektionsnr.: KMC 2011-004

© FagTek A/S



Foto 250

Oversigtsbillede:

Ved vurdering af dette legeredskab er følgende standarder fra DS/EN 1176:1998 serien anvendt:
 DS/EN 1176-1 Generelle sikkerhedskrav
 DS/EN 1176-7 Inspektion, vedligeholdelse og drift
 DS/EN 1177 Støddabsorberende legepladsunderlag

Problembeskrivelse:

Der blev ved inspektionen ikke fundet en fyldestgørende mærkning af redskabet.

Krav i standard:

DS/EN 1176-1 Pkt. 7 Mærkning

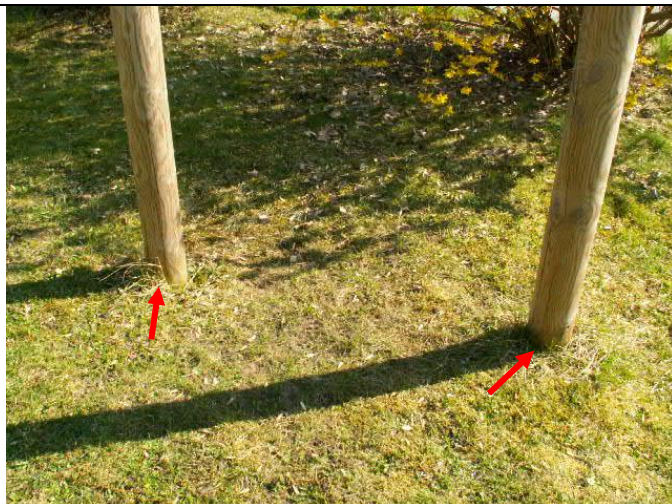


Foto 251

Problembeskrivelse:

Træværk er i direkte kontakt med jord. Det bør derfor dokumenteres, at det anvendte træ har tilstrækkelig holdbarhed i henhold til klasse 1 og 2 - anført i 4.2.2 i EN 350-2:1994 - for at undgå en sammenstyrtningsulykke.

Krav i standard:

DS/EN 1176-1 Pkt. 4.1.3 a, Træ og lignende produkter



Foto 252

Problembeskrivelse:

Børnene kan slå sig ved fald fra kolbøttestativet. Faldunderlaget vurderes at være for hårdt. Stødområdet med korrekt faldunderlag skal min. være 1,5 m rundt om hele redskabet.

Krav i standard:

DS/EN 1177 Pkt. 4.2 Støddæmpning
 DS/EN 1176-1 Pkt. 4.2.8.4 Beskyttelse af brugere i faldrummet
 DS/EN 1176-1 Pkt. 4.2.8.1.3 Stødområdets dimensioner

Inspektionsnr.: KMC 2011-004

© FagTek A/S



Foto 253

Oversigtsbillede:

Ved vurdering af dette legeredskab er følgende standarder fra DS/EN 1176:1998 serien anvendt:

- DS/EN 1176-1 Generelle sikkerhedskrav
- DS/EN 1176-2 Supplerende krav for gynger
- DS/EN 1176-7 Inspektion, vedligeholdelse og drift
- DS/EN 1177 Støtdabsorberende legepladsunderlag

Problembeskrivelse:

Der blev ved inspektionen ikke fundet en fyldestgørende mærkning af redskabet.

Krav i standard:

- DS/EN 1176-1 Pkt. 7 Mærkning
- DS/EN 1176-2 Pkt. 6 Mærkning



Foto 254

Problembeskrivelse:

Træværk er i direkte kontakt med jord. Det bør derfor dokumenteres, at det anvendte træ har tilstrækkelig holdbarhed i henhold til klasse 1 og 2 - anført i 4.2.2 i EN 350-2:1994 - for at undgå en sammenstyrtningsulykke.

Krav i standard:

- DS/EN 1176-1 Pkt. 4.1.3 a, Træ og lignende produkter



Foto 255

Problembeskrivelse:

Der er risiko for, at tøj og beklædningsgenstande kan komme i klemme alle steder, hvor dette rundtømmer mødes.

Dele, der mødes i nedadgående retning, så de danner en vinkel på 60° eller derunder, udgør en fare for fastklemning og dermed en risiko for kvælning.

Krav i standard:

- DS/EN 1176-1 Pkt. 4.2.7.1 Beskyttelse mod fastklemning

Inspektionsnr.: KMC 2011-004

© FagTek A/S



Foto 256

Problembeskrivelse:

Spidse og skarpkantede komponenter som eksempelvis søm og skruer må ikke stikke ud fra redskabet, så man kan rive, slå eller skære sig på dem.

Krav i standard:

DS/EN 1176-1 Pkt. 4.2.5 Redskabers finish
DS/EN 1176-7 Pkt. 8.2.6 Rutinemæssig vedligeholdelse



Foto 257

Problembeskrivelse:

Kædeled må maks. have en åbning på 8,6 mm målt i en hvilken som helst retning.

Krav i standard:

DS/EN 1176-1 Pkt. 4.2.13 Kæder



Foto 258

Problembeskrivelse:

Der kan opstå farlige situationer pga. manglende vedligeholdelse. Flere gyngebeslag vender forkert i forhold til gyngeretningen.

Krav i standard:

DS/EN 1176-7 Pkt. 8.2.6 Rutinemæssig vedligeholdelse

Inspektionsnr.: KMC 2011-004

© FagTek A/S



Foto 259

Problembeskrivelse:

Gyngesædernes stabilitet lever ikke op til kravene, fordi gyngephængene på overliggeren sidder for tæt. Afstanden mellem de øverste gyngephæng skal være større end bredden på sædet.

Afstanden mellem disse ophæng skal min. være 5 % af den længde, der måles fra overkant sæde op til beslagets omdrejningspunkt + bredden på selve gyngesædet.

Krav i standard:

DS/EN 1176-2 Pkt. 4.4.2 Gyngesæders stabilitet



Foto 260

Problembeskrivelse:

Der er ikke tilstrækkelig frihøjde mellem underkanten af gyngesædet og underlaget.

Der kræves min. 40 cm frihøjde under dækgynger.

Krav i standard:

DS/EN 1176-2 Pkt. 4.2 Frihøjde h_2



Foto 261

Problembeskrivelse:

Faldunderlaget omkring redskabet vurderes at være for hårdt. Under legeredskaber og redskabsdele med en fri faldhøjde på mere end 60 cm skal der være et støddæmpende faldunderlag.

Krav i standard:

DS/EN 1177 Pkt. 4.2 Støddæmpning

Inspektionsnr.: KMC 2011-004

© FagTek A/S



Foto 262

Problembeskrivelse:

Børnene kan slå sig, hvis de falder af gyngen, da udstrækningen af underlaget ikke er stor nok.
 Udstrækningen af underlaget skal min. være gyngens ophæng x 0,867 m + 2,25 m til kantafrænsning (dette gælder på begge sider af gyngen).
 Faldunderlaget vurderes ikke at have tilstrækkelig god kvalitet.

Krav i standard:

DS/EN 1176-2 Pkt. 4.10 Stødområde
 DS/EN 1177 Pkt. 4.2 Støddæmpning



Foto 263

Problembeskrivelse:

Romerringene kan betragtes som svingtøve.
 Afstanden mellem svingtøve skal være mindst 90 cm.

Krav i standard:

DS/EN 1176-1 Pkt. 4.2.12.1 Tøve, der er fastgjort i den ene ende (svingtøve)



Foto 264

Problembeskrivelse:

Børnene kan slå sig ved fald fra tøvene.
 Udstrækningen af stødområdet beregnes efter faldhøjde/3 x 2 + 0,5 m. Faldrummets udstrækning skal være min. 1,5 m.
 Der må ikke være hårde genstande i stødområdet / faldrummet.

Krav i standard:

DS/EN 1177 Pkt. 4.2 Støddæmpning.
 DS/EN 1176-1 Pkt. 4.2.8.4 Beskyttelse af brugere i faldrummet
 DS/EN 1176-1 Pkt. 4.2.8.1.3 Stødområdets dimensioner
 DS/EN 1176-1 Pkt. 4.2.8.3 Faldrummets udstrækning

Inspektionsnr.: KMC 2011-004

© FagTek A/S



Foto 265

Oversigtsbillede:

Ved vurdering af dette legeredskab er følgende standarder fra DS/EN 1176:1998 serien anvendt:
 DS/EN 1176-1 Generelle sikkerhedskrav
 DS/EN 1176-6 Supplerende krav for vipper
 DS/EN 1176-7 Inspektion, vedligeholdelse og drift
 DS/EN 1177 Støddabsorberende legepladsunderlag

Problembeskrivelse:

Der blev ved inspektionen ikke fundet en fyldestgørende mærkning af redskabet.

Krav i standard:

DS/EN 1176-1 Pkt. 7 Mærkning
 DS/EN 1176-6 Pkt. 7 Mærkning



Foto 266

Oversigtsbillede:

Ved vurdering af dette legeredskab er følgende standarder fra DS/EN 1176:1998 serien anvendt:
 DS/EN 1176-1 Generelle sikkerhedskrav
 DS/EN 1176-3 Supplerende krav for rutschebaner
 DS/EN 1176-7 Inspektion, vedligeholdelse og drift
 DS/EN 1177 Støddabsorberende legepladsunderlag

Problembeskrivelse:

Der blev ved inspektionen ikke fundet en fyldestgørende mærkning af redskabet.

Krav i standard:

DS/EN 1176-1 Pkt. 7 Mærkning
 DS/EN 1176-3 Pkt. 6 Mærkning

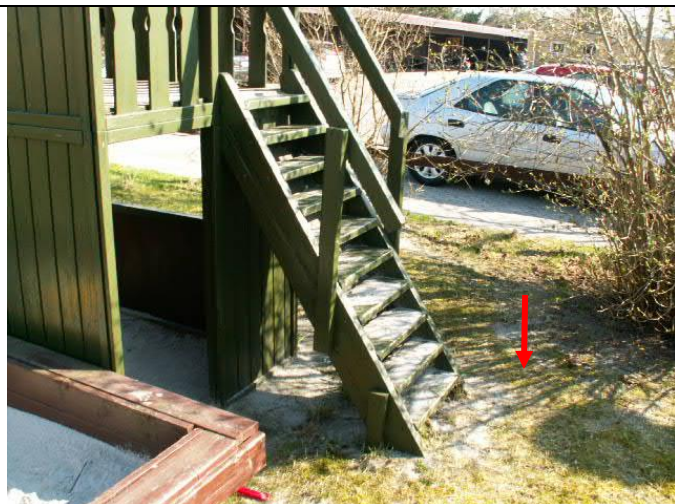


Foto 267

Problembeskrivelse:

Faldunderlaget omkring redskabet vurderes at være for hårdt. Under legeredskaber og redskabsdele med en fri faldhøjde på mere end 60 cm skal der være et støddæmpende faldunderlag. Udstrækning af dette faldunderlag skal min. være 1,5 m. Se også efterfølgende foto.

Krav i standard:

DS/EN 1177 Pkt. 4.2 Støddæmpning
 DS/EN 1176-1 Pkt. 4.2.8.1.3 Stødområdets dimensioner

Inspektionsnr.: KMC 2011-004

© FagTek A/S



Foto 268



Foto 269

Problembeskrivelse:

Trappen er ikke korrekt konstrueret.

Der skal være håndlister og sideafskærmninger på trappen. Håndlisten skal være mellem 60 og 85 cm over ståfladen, og skal starte ved det første trin. Sideafskærmningen skal være min. 70 cm høj og starte maks. 60 cm over jorden.

Krav i standard:

DS/EN 1176-1 Pkt. 4.2.9.2 Trapper

DS/EN 1176-1 Pkt. 4.2.4 Håndlister

DS/EN 1176-1 Pkt. 4.2.4.4 Sideafskærmninger



Foto 270

Problembeskrivelse:

Der er risiko for fastklemning af tøj m.m. (se pil).

Dele, der mødes i nedadgående retning, så de danner en vinkel på 60° eller derunder, udgør en fare for fastklemning og dermed en risiko for kvælning.

Krav i standard:

DS/EN 1176-1 Pkt. 4.2.7.1 Beskyttelse mod fastklemning generelt

Inspektionsnr.: KMC 2011-004

© FagTek A/S



Foto 271

Problembeskrivelse:

Trappen er ikke korrekt konstrueret. Trindybden skal være ens og min. 14 cm.

Krav i standard:

DS/EN 1176-1 Pkt. 4.2.9.2 Trapper



Foto 272

Problembeskrivelse:

Der kan opstå farlige situationer pga. manglende vedligeholdelse. En syl kan presses igennem trappevangen. Se også efterfølgende foto.

Krav i standard:

DS/EN 1176-7 Pkt. 8.2.7 Korrigerende vedligeholdelse



Foto 273

Inspektionsnr.: KMC 2011-004

© FagTek A/S



Foto 274

Problembeskrivelse:

Der er ingen udløbsområde på den viste rutschebane. Alle rutschebaner skal have et udløbsområde til at bremse farten.

Krav i standard:

DS/EN 1176-3 Pkt. 4.5 Udløbsområde



Foto 275

Problembeskrivelse:

En rutschebanes overflader må på grund af vejrligets indvirkning og voldsom brug ikke forandre sig, så der er fare for personskade. Se også efterfølgende fotos.

Krav i standard:

DS/EN 1176-3 Pkt. 4.7 Rutschebanens overflade



Foto 276



Inspektionsnr.: KMC 2011-004

© FagTek A/S



Foto 277

Problembeskrivelse:

Der er hårde genstande i stødområdet ved rutschebanens udløbsområde. Der må ikke være hårde genstande i stødområdet.

Stødområdet strækker sig 1 m ud på hver side af udløbsområdet og 2 m frem fra rutschebanens afslutning.

Krav i standard:

DS/EN 1176-3 Pkt. 4.8 Stødområde



Foto 278

Problembeskrivelse:

Børnene risikerer at slå sig på trækanten, der ligger i redskabets stødområde.

Der må ikke være hårde genstande i stødområdet. Se også efterfølgende foto.

Krav i standard:

DS/EN 1177 Pkt. 4.2 Støddæmpning



Foto 279

Inspektionsnr.: KMC 2011-004

© FagTek A/S



Foto 280

Problembeskrivelse:

Hvis et barn kravler igennem viste hul med enten ben eller overkrop først, og hovedet ikke kan følge med igennem, vil der være risiko for fastklemning og dermed kvælning. Huller må ikke være mellem 8,9 og 23 cm, når de er placeret mere end 60 cm over underlaget eller ståfladen. Se også efterfølgende foto.

Krav i standard:

DS/EN 1176-1 Pkt. 4.2.7.2 Fastklemning af hoved og hals.
Figur D1 prøvedorn C



Foto 281



Foto 282

Problembeskrivelse:

Der er ingen siddeområde på den viste rutschebane. Alle rutschebaner skal have et siddeområde med en længde på min. 35 cm med et maksimalt fald på 5°.

Krav i standard:

DS/EN 1176-3 Pkt. 4.3 Siddeområde

Inspektionsnr.: KMC 2011-004

© FagTek A/S



Foto 283

Problembeskrivelse:

Der er risiko for kvælning, hvis eksempelvis en anoraksnor sætter sig fast i revnerne omkring rutschebanens startområde. Se også efterfølgende foto med eksempler, hvor snortesteren sætter sig fast.

Krav i standard:

DS/EN 1176-1 Pkt. 4.2.7.3 Fastklemning af tøj
 Anneks D 3.2.1 Rutschebaner

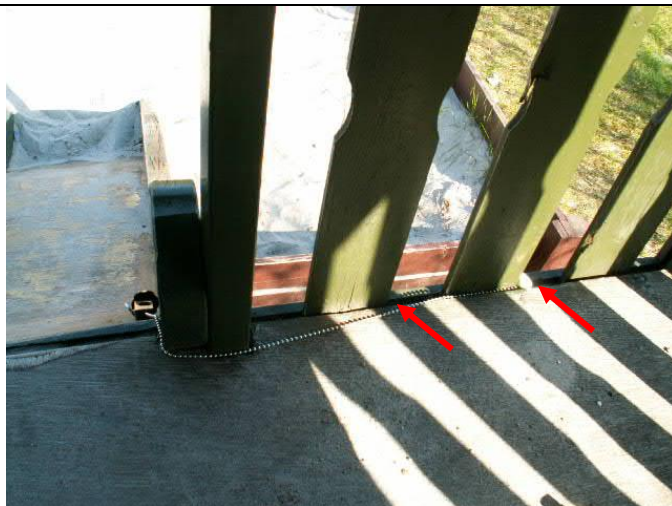


Foto 284



Foto 285

Oversigtsbillede:

Ved vurdering af dette legeredskab er følgende standarder fra DS/EN 1176:1998 serien anvendt:

- DS/EN 1176-1 Generelle sikkerhedskrav
- DS/EN 1176-7 Inspektion, vedligeholdelse og drift
- DS/EN 1177 Stødabsorberende legepladsunderlag

Problembeskrivelse:

Der blev ved inspektionen ikke fundet en fyldestgørende mærkning af redskabet.

Krav i standard:

DS/EN 1176-1 Pkt. 7 Mærkning

Inspektionsnr.: KMC 2011-004

© FagTek A/S



Foto 286

Problembeskrivelse:

Træværk er i direkte kontakt med jord. Det bør derfor dokumenteres, at det anvendte træ har tilstrækkelig holdbarhed i henhold til klasse 1 og 2 - anført i 4.2.2 i EN 350-2:1994.

Krav i standard:

DS/EN 1176-1 Pkt. 4.1.3 a, Træ og lignende produkter