

INSPEKTIONSRAPPORT LEGEPLADS

Rekvirent:

Fasangården
V / Steen Kledal
Fasanvænget 276
2980 Kokkedal

Inspektionssted:

Legepladserne i Gård 11 - 15
Fasanvænget
2980 Kokkedal

Inspektionsdato:

18. april 2011

Inspektionsnr.:

KMC 2011-005

Projektnr.:

21505

Konsulent:

Kim Munk Christensen
Certificeret Legepladsinspektør
Certifikat nr. 2 fra Teknologisk Institut er vedlagt



INSPEKTIONSRAPPORT

Inspektionsdato: 18. april 2011
Ordre modtaget: 24. marts 2011
Ordre afleveret: 29. april 2011
Inspektionsnr.: KMC 2011-005
Antal bilag: 54

Rekvirent:

Fasangården
V / Steen Kledal
Fasanvænget 276
2980 Kokkedal

Kontaktperson: Steen Kledal
Tlf.nr.: 49 14 45 26
Mobil:
E-mail: steenkledal@fasanvaenget.dk

Inspektionssted:

Legepladserne i Gård 11 - 15
Fasanvænget
2980 Kokkedal

Kontaktperson: Steen Kledal
Tlf.nr.: 49 14 45 26
Mobil:
E-mail: steenkledal@fasanvaenget.dk

Inspektionen er foretaget på følgende vilkår:

Inspektionen er foretaget i henhold til DS/EN 1176:1998 serien og DS/EN 1177:1997.
Inspektionsrapporten gælder kun for de legeredskaber, der er vist i nærværende rapport.

Der er ikke foretaget statiske beregninger eller prøvninger i henhold til DS/EN 1176-1 pkt. 4.2.2 Konstruktionsintegritet, anneks A, B og C. Der er heller ikke foretaget prøvning i forhold til DS/EN 1176-2 Anneks B og C og DS/EN 1176-6 Anneks B, C og D,

Ved inspektionen er benyttet testværktøjer som anvist i DS/EN 1176-1 Anneks D.

Legeredskaberne eller dele af disse er ikke blevet demonteret for at konstatere eventuelle fejl og mangler.

Der er ikke foretaget udgravning ved stolper til konstatering af eventuelt råd, medmindre det er nævnt i forbindelse med gennemgangen af legeredskaberne.

Træsrot og eventuel imprægnering er ikke vurderet i henhold til DS/EN 1176-1 pkt. 4.1.3.

Leverandøren bør dokumentere, at standarden er overholdt på dette punkt.

Hvor inspektionen af redskabet eller dele af redskabet kræver anvendelse af stige, eller hvor legepladsinspektøren vurderer særlig risiko grundet konstruktionens fysiske tilstand, art eller lignende, er der foretaget en vurdering ud fra det, der kunne iagttages.

Det er ikke alle legeredskaber, der er mærket i henhold til DS/EN 1176-1 pkt. 7. Derfor er det ikke muligt på denne baggrund at bestemme redskabernes oprindelse og fremstillingsår. Det er heller ikke muligt at afgøre, hvor niveau 0 er (nedgravningsdybde). Inspektionen er derfor gennemført ud fra det, der kunne registreres.

Faldunderlagets stødabsorberende egenskaber er ikke testet, men vurderet visuelt.

Bemærk: Nærværende rapport er udtryk for de fejl og mangler, der i forhold til gældende standarder er fundet på legepladsen og dens legeredskaber på inspektionstidspunktet.

Er legeredskaberne opsat på et tidspunkt, hvor andre standarder var gældende, skal redskaberne overholde kravene beskrevet i disse.

Hvis kravene i standarderne giver mulighed for det, vil noter eller udeladelse af noter, som giver børn større sikkerhed, blive anvendt.

Resultat:**Inspektionsnr.:** KMC 2011-005

Inspektionen er gennemført med følgende resultat:

Kravene i DS/EN 1176:1998-1-2-3-6-7 og DS/EN 1177:1997 er ikke overholdt.

Den næste årlige hovedinspektion bør foretages inden april 2011 i henhold til DS/EN 1176-7 Pkt. 6.2c.



Kim Munk Christensen
Konsulent
Mobil: 26 16 01 36
E-mail: kmc@fagtek.dk

TEKNOLOGISK
INSTITUT

C E R T I F I K A T

LEGEPLADSINSPEKTØR

Der tildeles hermed personligt certifikat til:

Kim Munk Christensen**Certifikatnummer: 002**

Udstedt 1. gang: 11. januar 2001

**Bestået eksamen og inspektion på legepladser samt praktisk erfaring med sikkerhed på legepladser.****Baseret på:
DS 1500 fra 2002,
DS/EN 1176 del 1-7 og DS/EN 1177
fra 1998 og 2008.**Teknologisk Institut, Legepladskontrollen
Århus, den 1. maj 2009

Faglig ansvarlig

Kent Lemming

Inspektionsnr.: KMC 2011-005

© FagTek A/S



Foto 31

Oversigtsbillede:

Fasanvænget Gård 13



Foto 32

Oversigtsbillede:

Ved vurdering af dette legeredskab er følgende standarder fra DS/EN 1176:1998 serien anvendt:
 DS/EN 1176-1 Generelle sikkerhedskrav
 DS/EN 1176-7 Inspektion, vedligeholdelse og drift

Problembeskrivelse:

Der blev ved inspektionen ikke fundet en fyldestgørende mærkning af redskabet.

Krav i standard:

DS/EN 1176-1 Pkt. 7 Mærkning

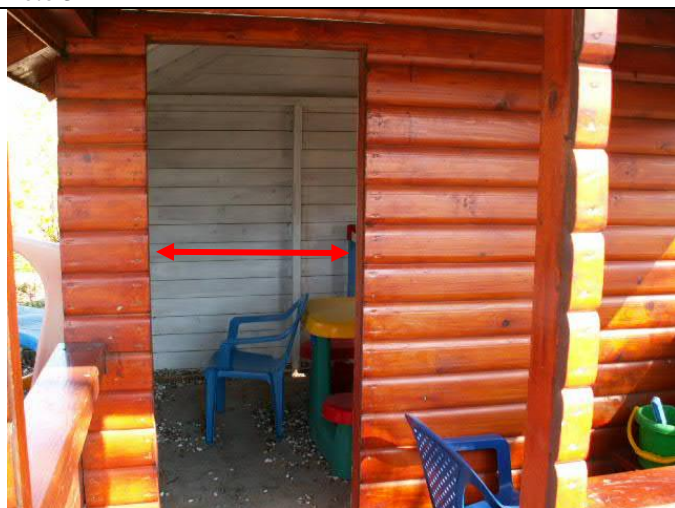


Foto 33

Problembeskrivelse:

Legeredskabet skal være tilgængeligt for voksne, så der er mulighed for, at de kan hjælpe børn. Derfor skal adgangen være min. 50 cm bred.

Krav i standard:

DS/EN 1176-1 Pkt. 4.2.3 Adgang for voksne

Inspektionsnr.: KMC 2011-005

© FagTek A/S



Foto 34

Problembeskrivelse:

Spidse og skarpkantede komponenter som eksempelvis søm og skruer må ikke stikke ud fra redskabet, så man kan rive, slå eller skære sig på dem.

Krav i standard:

DS/EN 1176-1 Pkt. 4.2.5 Redskabers finish
DS/EN 1176-7 Pkt. 8.2.6 Rutinemæssig vedligeholdelse



Foto 35

Oversigtsbillede:

Ved vurdering af dette legeredskab er følgende standarder fra DS/EN 1176:1998 serien anvendt:
DS/EN 1176-1 Generelle sikkerhedskrav
DS/EN 1176-7 Inspektion, vedligeholdelse og drift
DS/EN 1177 Stødabsorberende legepladsunderlag

Problembeskrivelse:

Der blev ved inspektionen ikke fundet en fyldestgørende mærkning af redskabet.

Krav i standard:

DS/EN 1176-1 Pkt. 7 Mærkning



Foto 36

Problembeskrivelse:

Børnene risikerer at få fingrene i klemme forskellige steder i sandkassen.
Åbninger, hvis mål ændrer sig under brugen, skal være mindst 12 mm.
Se også efterfølgende foto med eksempel.

Krav i standard:

DS/EN 1176-1 Pkt. 4.2.7.6 Fastklemning af fingre

Inspektionsnr.: KMC 2011-005

© FagTek A/S



Foto 37



Foto 38

Oversigtsbillede:

Ved vurdering af dette legeredskab er følgende standarder fra DS/EN 1176:1998 serien anvendt:
 DS/EN 1176-1 Generelle sikkerhedskrav
 DS/EN 1176-2 Supplerende krav for gynger
 DS/EN 1176-7 Inspektion, vedligeholdelse og drift
 DS/EN 1177 Stødabsorberende legepladsunderlag

Problembeskrivelse:

Der blev ved inspektionen ikke fundet en fyldestgørende mærkning af redskabet.

Krav i standard:

DS/EN 1176-1 Pkt. 7 Mærkning
 DS/EN 1176-2 Pkt. 6 Mærkning



Foto 39

Problembeskrivelse:

Træværk er i direkte kontakt med jord. Det bør derfor dokumenteres, at det anvendte træ har tilstrækkelig holdbarhed i henhold til klasse 1 og 2 - anført i 4.2.2 i EN 350-2:1994 - for at undgå en sammenstyrtningsulykke.

Krav i standard:

DS/EN 1176-1 Pkt. 4.1.3 a, Træ og lignende produkter

Inspektionsnr.: KMC 2011-005

© FagTek A/S



Foto 40

Problembeskrivelse:

Der kan opstå farlige situationer pga. manglende vedligeholdelse. En syl kan presses ind i træværket.

Krav i standard:

DS/EN 1176-7 Pkt. 8.2.6 Rutinemæssig vedligeholdelse

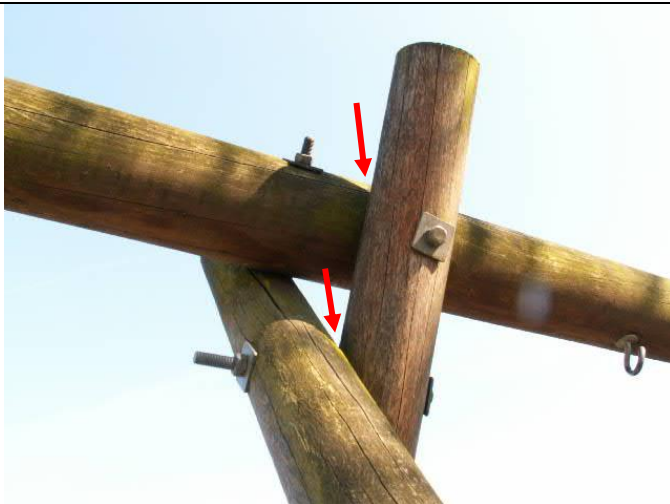


Foto 41

Problembeskrivelse:

Der er risiko for, at tøj og beklædningsgenstande kan komme i klemme alle steder, hvor dette rundtømmer mødes.

Dele, der mødes i nedadgående retning, så de danner en vinkel på 60° eller derunder, udgør en fare for fastklemning og dermed en risiko for kvælning.

Krav i standard:

DS/EN 1176-1 Pkt. 4.2.7.1 Beskyttelse mod fastklemning

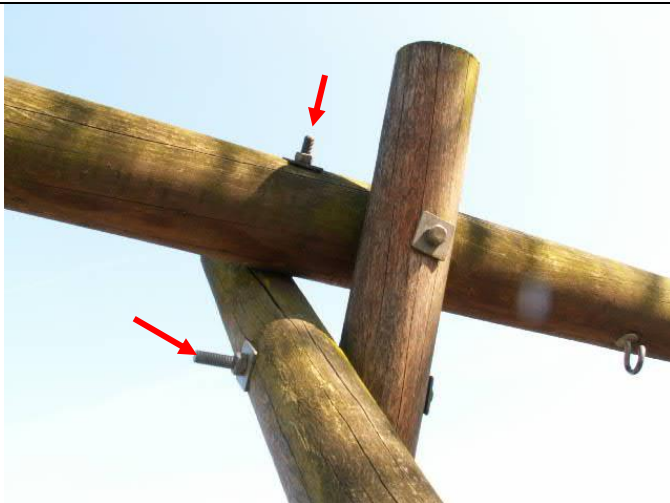


Foto 42

Problembeskrivelse:

Der er synlige gevindstykker, som stikker ud fra redskabet.

Gevind kan skære børnene eller hænge fast i beklædning.

Se også efterfølgende foto.

Krav i standard:

DS/EN 1176-1 Pkt. 4.2.5 Redskabers finish

Inspektionsnr.: KMC 2011-005

© FagTek A/S



Foto 43



Foto 44



Foto 45

Problembeskrivelse:

Faldunderlaget omkring redskabet vurderes at være for hårdt. Under legeredskaber og redskabsdele med en fri faldhøjde på mere end 60 cm skal der være et støddæmpende faldunderlag.

Krav i standard:

DS/EN 1177 Pkt. 4.2 Støddæmpning

Problembeskrivelse:

Der er ikke tilstrækkelig frihøjde mellem underkanten af gyngesædet og underlaget. Der kræves min. 40 cm frihøjde under dækgynger.

Krav i standard:

DS/EN 1176-2 Pkt. 4.2 Frihøjde h₂

Inspektionsnr.: KMC 2011-005

© FagTek A/S



Foto 46

Problembeskrivelse:

Kædeled må maks. have en åbning på 8,6 mm målt i en hvilken som helst retning.

Krav i standard:

DS/EN 1176-1 Pkt. 4.2.13 Kæder

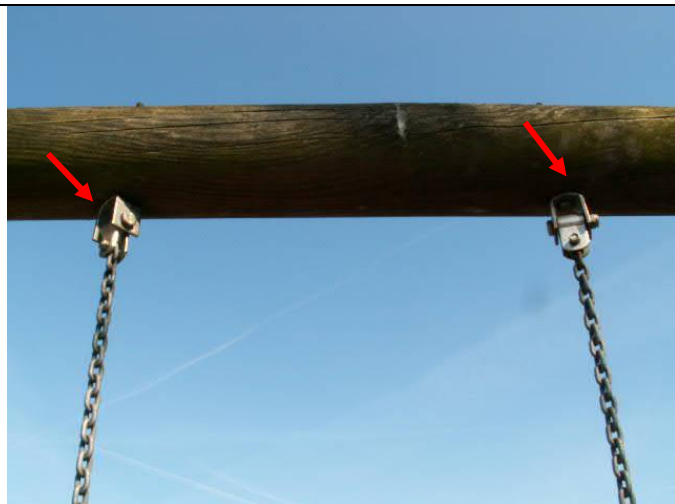


Foto 47

Problembeskrivelse:

Der kan opstå farlige situationer pga. manglende vedligeholdelse. Gyngebeslagene vender forkert i forhold til gyngeretningen.

Krav i standard:

DS/EN 1176-7 Pkt. 8.2.6 Rutinemæssig vedligeholdelse



Foto 48

Problembeskrivelse:

Gyngesædernes stabilitet lever ikke op til kravene, fordi gyngephængene på overliggeren sidder for tæt. Afstanden mellem de øverste gyngephæng skal være større end bredden på sædet. Afstanden mellem disse ophæng skal min. være 5 % af den længde, der måles fra overkant sæde op til beslagets omdrejningspunkt + bredden på selve gyngesædet.

Krav i standard:

DS/EN 1176-2 Pkt. 4.4.2 Gyngesæders stabilitet

Inspektionsnr.: KMC 2011-005

© FagTek A/S



Foto 49

Problembeskrivelse:

Børnene kan slå sig, hvis de falder af gyngen, da udstrækningen af underlaget ikke er stor nok.

Udstrækningen af underlaget skal min. være gyngens ophæng x 0,867 m + 2,25 m til kantafrænsning (dette gælder på begge sider af gyngen. Se efterfølgende foto).

Faldunderlaget vurderes ikke at have tilstrækkelig god kvalitet.

Krav i standard:

DS/EN 1176-2 Pkt. 4.10 Stødområde

DS/EN 1177 Pkt. 4.2 Støddæmpning



Foto 50



Foto 51

Problembeskrivelse:

Dette gyngesæde overholder næppe kravene til gyngesæders slagstyrke.

Et gyngesæde må maksimalt slå med en kraft på 50 g.

Krav i standard:

DS/EN 1176-2 Annex B

Inspektionsnr.: KMC 2011-005

© FagTek A/S



Foto 52

Problembeskrivelse:

Sammenføjninger på legeredskaber skal være sikret således, at de ikke bliver løse af sig selv, og at de ikke kan løsnes uden brug af værktøj.

Krav i standard:

DS/EN 1176-1 Pkt. 4.2.10 Sammenføjninger

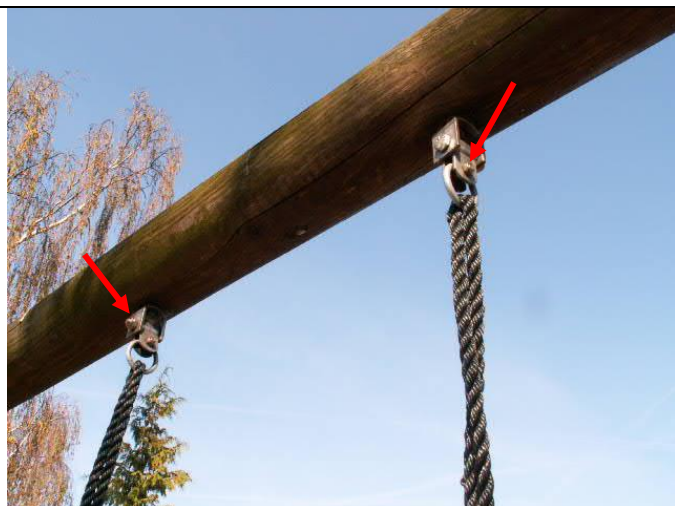


Foto 53

Problembeskrivelse:

Der kan opstå farlige situationer pga. manglende vedligeholdelse. Gyngephængene vender modsat gyngeretningen.

Krav i standard:

DS/EN 1176-7 Pkt. 8.2.6 Rutinemæssig vedligeholdelse



Foto 54

Problembeskrivelse:

Der er ikke tilstrækkelig frihøjde mellem underkanten af gyngesædet og underlaget.

Der kræves min. 40 cm frihøjde under denne gyng.

Krav i standard:

DS/EN 1176-2 Pkt. 4.2 Frihøjde h_2

Inspektionsnr.: KMC 2011-005

© FagTek A/S



Foto 55

Problembeskrivelse:

Børnene kan komme i klemme mellem sædet og stativet. Der skal være 40 cm frirum mellem stativet og bunden af gyngesædet.

Krav i standard:

DS/EN 1176-2 Pkt. 4.3 Sikkerhedsafstand til sæde h_4
DS/EN 1176-2 Pkt. 4.12 Supplerende krav til ét-punktsgynger

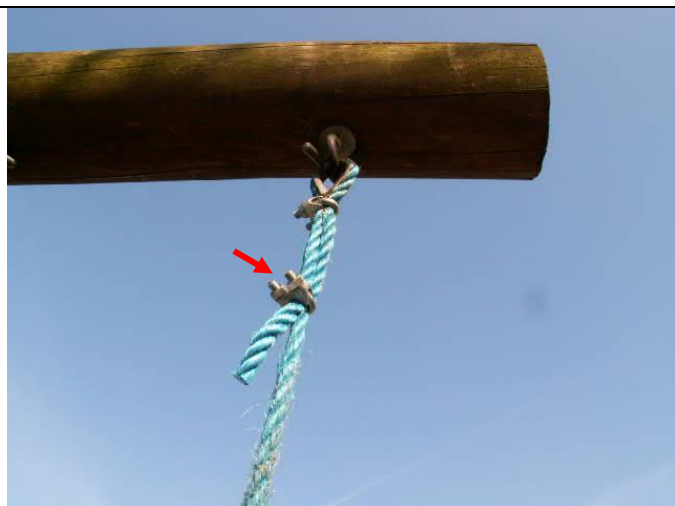


Foto 56

Problembeskrivelse:

Der er synlige gevindstykker, som stikker ud fra redskabet. Gevind kan skære børnene eller hænge fast i beklædning.

Krav i standard:

DS/EN 1176-1 Pkt. 4.2.5 Redskabers finish

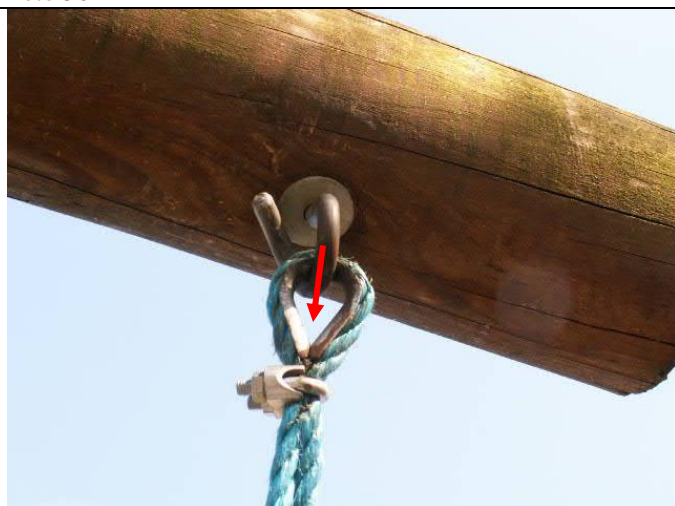


Foto 57

Problembeskrivelse:

Der er risiko for fastklemning af tøj m.m. (se pil). Dele, der mødes i nedadgående retning, så de danner en vinkel på 60° eller derunder, udgør en fare for fastklemning og dermed en risiko for kvælning.

Krav i standard:

DS/EN 1176-1 Pkt. 4.2.7.1 Beskyttelse mod fastklemning generelt

Inspektionsnr.: KMC 2011-005

© FagTek A/S

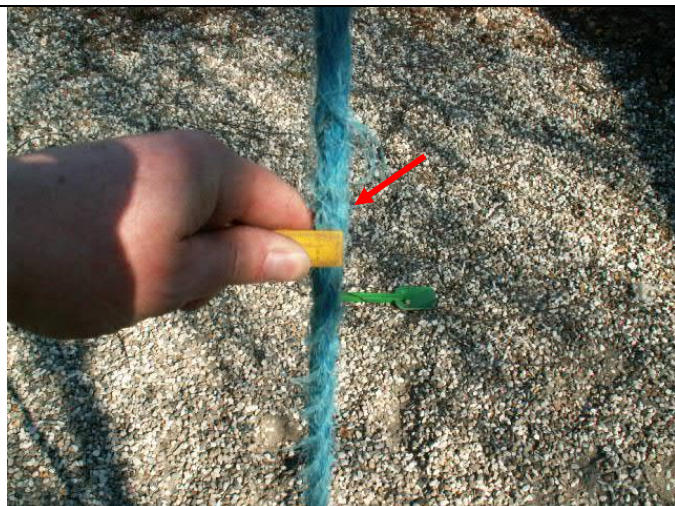


Foto 58

Problembeskrivelse:

Gyngernes ophæng lever ikke op til kravene i legepladsstandarden. Ophængets diameter skal ligge mellem 16 og 45 mm.

Krav i standard:

DS/EN 1176-2 Pkt. 4.5 Ophæng
DS/EN 1176-1 Pkt. 4.2.4.6 Krav til lukket greb



Foto 59

Problembeskrivelse:

Børnene kan slå sig, hvis de falder af gyngen, da udstrækningen af underlaget ikke er stor nok.

Udstrækningen af underlaget skal min. være gyngens ophæng x 0,867 m + 2,25 m til kantafrænsning. Dette mål beskriver radius i den cirkel, hvori der bør udlægges korrekt faldunderlag.

Faldunderlaget vurderes ikke at have tilstrækkelig god kvalitet.

Krav i standard:

DS/EN 1176-2 Pkt. 4.10 Stødområde
DS/EN 1177 Pkt. 4.2 Støddæmpning



Foto 60

Oversigtsbillede:

Fasanvænget Gård 14