

INSPEKTIONSRAPPORT LEGEPLADS

Rekvirent:

Fasangården
V / Steen Kledal
Fasanvænget 276
2980 Kokkedal

Inspektionssted:

Legepladserne i Gård 1 – 5
Fasanvænget
2980 Kokkedal

Inspektionsdato:

18. april 2011

Inspektionsnr.:

KMC 2011-003

Projektnr.:

21505

Konsulent:

Kim Munk Christensen
Certificeret Legepladsinspektør
Certifikat nr. 2 fra Teknologisk Institut er vedlagt



INSPEKTIONSRAPPORT

Inspektionsdato: 18. april 2011
Ordre modtaget: 24. marts 2011
Ordre afleveret: 29. april 2011
Inspektionsnr.: KMC 2011-003
Antal bilag: 78

Rekvirent:

Fasanvænget
V / Steen Kledal
Fasanvænget 276
2980 Kokkedal

Kontaktperson: Steen Kledal
Tlf.nr.: 49 14 45 26
Mobil:
E-mail: steen.kledal@fasanvaenget.dk

Inspektionssted:

Legepladserne i Gård 1 - 5
Fasanvænget
2980 Kokkedal

Kontaktperson: Steen Kledal
Tlf.nr.: 49 14 45 26
Mobil:
E-mail: steen.kledal@fasanvaenget.dk

Inspektionen er foretaget på følgende vilkår:

Inspektionen er foretaget i henhold til DS/EN 1176:1998 serien, DS/EN 1177:1997 og DS/EN 1176:2008 serien. Standarderne anvendes i forhold til den mærkning redskaberne er forsynet med, se DS/EN 1176-1 pkt. 7.

Inspektionsrapporten gælder kun for de legeredskaber, der er vist i nærværende rapport.

Der er ikke foretaget statiske beregninger eller prøvninger i henhold til DS/EN 1176-1 pkt. 4.2.2 Konstruktionsintegritet, anneks A, B og C. Der er heller ikke foretaget prøvning i forhold til DS/EN 1176-2 Anneks B og C og DS/EN 1176-6 Anneks B, C og D.

Ved inspektionen er benyttet testværktøjer som anvist i DS/EN 1176-1 Anneks D.

Legeredskaberne eller dele af disse er ikke blevet demonteret for at konstatere eventuelle fejl og mangler.

Der er ikke foretaget udgravning ved stolper til konstatering af eventuelt råd, medmindre det er nævnt i forbindelse med gennemgangen af legeredskaberne.

Træsart og eventuel imprægnering er ikke vurderet i henhold til DS/EN 1176-1 pkt. 4.1.3.

Leverandøren bør dokumentere, at standarden er overholdt på dette punkt.

Hvor inspektionen af redskabet eller dele af redskabet kræver anvendelse af stige, eller hvor legeplads-inspektøren vurderer særlig risiko grundet konstruktionens fysiske tilstand, art eller lignende, er der foretaget en vurdering ud fra det, der kunne iagttages.

Det er ikke alle legeredskaber, der er mærket i henhold til DS/EN 1176-1 pkt. 7. Derfor er det ikke muligt på denne baggrund at bestemme redskabernes oprindelse og fremstillingsår.

Det er heller ikke muligt at afgøre, hvor niveau 0 er (nedgravningsdybde).

Inspektionen er derfor gennemført ud fra det, der kunne registreres.

Faldunderlagets stødabsorberende egenskaber er ikke testet, men vurderet visuelt.

Bemærk: Nærværende rapport er udtryk for de fejl og mangler, der i forhold til gældende standarder er fundet på legepladsen og dens legeredskaber på inspektionstidspunktet.

Er legeredskaberne opsat på et tidspunkt, hvor andre standarder var gældende, skal redskaberne overholde kravene beskrevet i disse.

Hvis kravene i standarderne giver mulighed for det, vil noter eller udeladelse af noter, som giver børn større sikkerhed, blive anvendt.

Resultat:**Inspektionsnr.:** KMC 2011-003

Inspektionen er gennemført med følgende resultat:

Kravene i DS/EN 1176:1998-1-2-3-6-7, DS/EN 1177:1997 og DS/EN 1176:2008-1 og 6 er ikke overholdt.

Den næste årlige hovedinspektion bør foretages inden april 2011 i henhold til DS/EN 1176-7 Pkt. 6.2c.



Kim Munk Christensen

Konsulent

Mobil: 26 16 01 36

E-mail: kmc@fagtek.dk

TEKNOLOGISK
INSTITUT

C E R T I F I K A T

LEGEPLADSINSPEKTØR

Der tildeles hermed personligt certifikat til:

Kim Munk Christensen**Certifikatnummer: 002**

Udstedt 1. gang: 11. januar 2001

**Bestået eksamen og inspektion på legepladser samt praktisk erfaring med sikkerhed på legepladser.****Baseret på:
DS 1500 fra 2002,
DS/EN 1176 del 1-7 og DS/EN 1177
fra 1998 og 2008.**Teknologisk Institut, Legepladskontrollen
Århus, den 1. maj 2009

Faglig ansvarlig

Kent Lemming

Inspektionsnr.: KMC 2011-003

© FagTek A/S



Foto 55

Problembeskrivelse:

Træværk er i direkte kontakt med jord. Det bør derfor dokumenteres, at det anvendte træ har tilstrækkelig holdbarhed i henhold til klasse 1 og 2 - anført i 4.2.2 i EN 350-2:1994.

Krav i standard:

DS/EN 1176-1 Pkt. 4.1.3 a, Træ og lignende produkter



Foto 56

Oversigtsbillede:

Fasanvænget Gård 2



Foto 57

Oversigtsbillede:

Ved vurdering af dette legeredskab er følgende standarder fra DS/EN 1176:2008 serien anvendt:

DS/EN 1176-1 Generelle sikkerhedskrav

DS/EN 1176-6 Supplerende krav for vipper

DS/EN 1176-7 Inspektion, vedligeholdelse og drift

Problembeskrivelse:

Der blev ved inspektionen ikke fundet en fyldestgørende mærkning af redskabet.

Krav i standard:

DS/EN 1176-1 Pkt. 7 Mærkning

DS/EN 1176-6 Pkt. 7 Mærkning

Inspektionsnr.: KMC 2011-003

© FagTek A/S



Foto 58

Oversigtsbillede:

Ved vurdering af dette legeredskab er følgende standarder fra DS/EN 1176:2008 serien anvendt:
 DS/EN 1176-1 Generelle sikkerhedskrav
 DS/EN 1176-7 Inspektion, vedligeholdelse og drift

Problembeskrivelse:

Der blev ved inspektionen ikke fundet en fyldestgørende mærkning af redskabet.

Krav i standard:

DS/EN 1176-1 Pkt. 7 Mærkning



Foto 59

Problembeskrivelse:

Der er synlige gevindstykker, som stikker ud fra redskabet. Gevind kan skære børnene eller hænge fast i beklædning.

Krav i standard:

DS/EN 1176-1 Pkt. 4.2.5 Redskabers finish

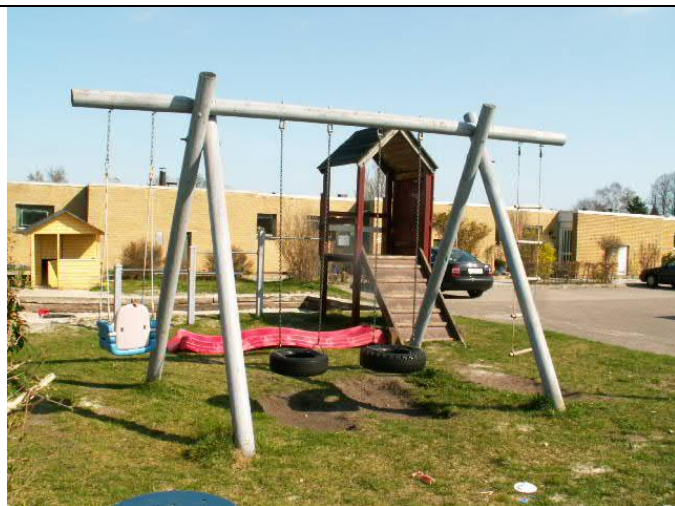


Foto 60

Oversigtsbillede:

Ved vurdering af dette legeredskab er følgende standarder fra DS/EN 1176:1998 serien anvendt:
 DS/EN 1176-1 Generelle sikkerhedskrav
 DS/EN 1176-2 Supplerende krav for gynger
 DS/EN 1176-7 Inspektion, vedligeholdelse og drift
 DS/EN 1177 Stødabsorberende legepladsunderlag

Problembeskrivelse:

Der blev ved inspektionen ikke fundet en fyldestgørende mærkning af redskabet.

Krav i standard:

DS/EN 1176-1 Pkt. 7 Mærkning
 DS/EN 1176-2 Pkt. 6 Mærkning

Inspektionsnr.: KMC 2011-003

© FagTek A/S



Foto 61

Problembeskrivelse:

Træværk er i direkte kontakt med jord. Det bør derfor dokumenteres, at det anvendte træ har tilstrækkelig holdbarhed i henhold til klasse 1 og 2 - anført i 4.2.2 i EN 350-2:1994 - for at undgå en sammenstyrtningsulykke.

Krav i standard:

DS/EN 1176-1 Pkt. 4.1.3 a, Træ og lignende produkter



Foto 62

Problembeskrivelse:

Der kan opstå farlige situationer pga. manglende vedligeholdelse. En syl kan presses ind i træværket.

Krav i standard:

DS/EN 1176-7 Pkt. 8.2.7 Korrigerende vedligeholdelse

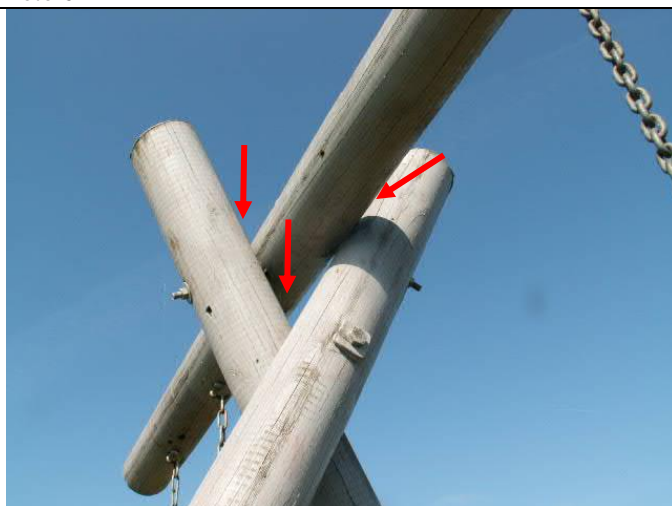


Foto 63

Problembeskrivelse:

Der er risiko for, at tøj og beklædningsgenstande kan komme i klemme alle steder, hvor dette rundtømmer mødes.

Dele, der mødes i nedadgående retning, så de danner en vinkel på 60° eller derunder, udgør en fare for fastklemning og dermed en risiko for kvælning.

Krav i standard:

DS/EN 1176-1 Pkt. 4.2.7.1 Beskyttelse mod fastklemning

Inspektionsnr.: KMC 2011-003

© FagTek A/S

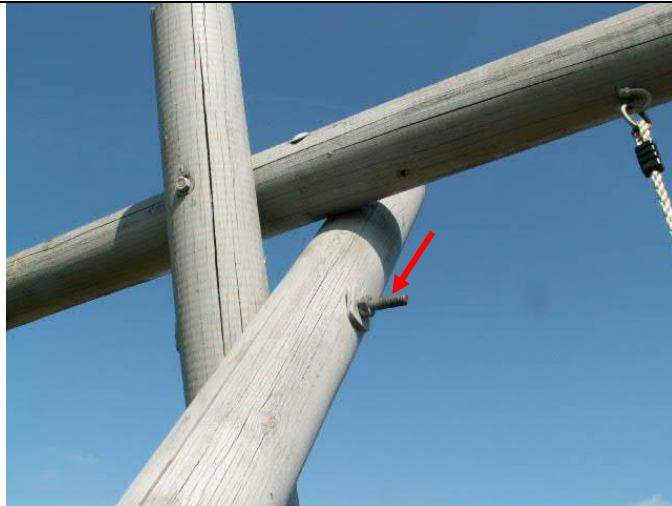


Foto 64

Problembeskrivelse:

Der er synlige gevindstykker, som stikker ud fra redskabet. Gevind kan skære børnene eller hænge fast i beklædning. Se også efterfølgende foto med eksempel.

Krav i standard:

DS/EN 1176-1 Pkt. 4.2.5 Redskabers finish



Foto 65



Foto 66

Problembeskrivelse:

Faldunderlaget vurderes ikke at have tilstrækkelig god kvalitet.

Krav i standard:

DS/EN 1177 Pkt. 4.2 Støddæmpning

Inspektionsnr.: KMC 2011-003

© FagTek A/S



Foto 67

Problembeskrivelse:

Kædeled må maks. have en åbning på 8,6 mm målt i en hvilken som helst retning.

Krav i standard:

DS/EN 1176-1 Pkt. 4.2.13 Kæder



Foto 68

Problembeskrivelse:

Gyngesædernes stabilitet lever ikke op til kravene, fordi gyngephængene på overliggeren sidder for tæt. Afstanden mellem de øverste gyngephæng skal være større end bredden på sædet. Afstanden mellem disse ophæng skal min. være 5 % af den længde, der måles fra overkant sæde op til beslagets omdrejningspunkt + bredden på selve gyngesædet.

Krav i standard:

DS/EN 1176-2 Pkt. 4.4.2 Gyngesæders stabilitet



Foto 69

Problembeskrivelse:

Børnene kan slå sig, hvis de falder af gyngen, da udstrækningen af underlaget ikke er stor nok. Udstrækningen af underlaget skal min. være gyngens ophæng x 0,867 m + 2,25 m til kantafrænsning (dette gælder på begge sider af gyngen). Der må ikke være hårde genstande i underlaget.

Krav i standard:

DS/EN 1176-2 Pkt. 4.10 Stødområde
DS/EN 1177 Pkt. 4.2 Støddæmpning

Inspektionsnr.: KMC 2011-003

© FagTek A/S



Foto 70

Problembeskrivelse:

De to legeredskabers stødområder overlapper hinanden. Stødområder må ikke overlappe hinanden.

Krav i standard:

DS/EN 1176-1 Pkt. 4.2.8.1.3 Stødområdets dimensioner



Foto 71

Problembeskrivelse:

Børnene kan komme til skade, hvis de støder ind i stativet. Afstanden mellem gynges og stativ er for lille. Afstanden skal her min. være 20 % af ophængets længde + 20 cm.

Krav i standard:

DS/EN 1176-2 Pkt. 4.4.1 Mindste afstand mellem gynger



Foto 72

Problembeskrivelse:

Børnene kan komme til skade, hvis de støder ind i den anden gynges. Afstanden mellem gyngerne er for lille. Her skal afstanden min. være 20 % af ophængets længde + 30 cm.

Krav i standard:

DS/EN 1176-2 Pkt. 4.4.1 Mindste afstand mellem gynger

Inspektionsnr.: KMC 2011-003

© FagTek A/S



Foto 73

Problembeskrivelse:

Ifølge legepladsstandarden er der her tale om en gyngesæde, og betragtet som gyngesæde overholder redskabet stort set ingen krav beskrevet i DS/EN 1176-2.

Man kan blandt andet nævne krav til faldunderlagets beskaffenhed, faldunderlagets udstrækning, frihøjden, afstand til konstruktion og gyngesæders slagstyrke.

Krav i standard:

- DS/EN 1176-2 Pkt. 4.2 Frihøjde
- DS/EN 1176-2 Pkt. 4.4.1 Mindste afstand mellem gyngesæder
- DS/EN 1176-2 Pkt. 4.10 Stødområde
- DS/EN 1176-2 Pkt. 4.10 Stødområde
- DS/EN 1177 Pkt. 4.2 Støddæmpning



Foto 74

Problembeskrivelse:

Børnene kan slå sig, hvis de falder af gyngen, da udstrækningen af underlaget ikke er stor nok.

Udstrækningen af underlaget skal min. være gyngens ophæng x 0,867 m + 2,25 m til kantafrænsning (dette gælder på begge sider af gyngen).

Faldunderlaget vurderes ikke at have tilstrækkelig god kvalitet.

Krav i standard:

- DS/EN 1176-2 Pkt. 4.10 Stødområde
- DS/EN 1177 Pkt. 4.2 Støddæmpning



Foto 75

Problembeskrivelse:

De to redskabers faldrum overlapper hinanden. Gyngers faldrum må ikke overlappes.

Krav i standard:

- DS/EN 1176-1 Pkt. 4.2.8.3 Faldrummets udstrækning

Inspektionsnr.: KMC 2011-003

© FagTek A/S



Foto 76

Problembeskrivelse:

Der kan opstå farlige situationer pga. manglende vedligeholdelse. Der er brud på plasten med risiko for at børn skærer eller stikker sig.

Krav i standard:

DS/EN 1176-7 Pkt. 8.2.7 Korrigerende vedligeholdelse

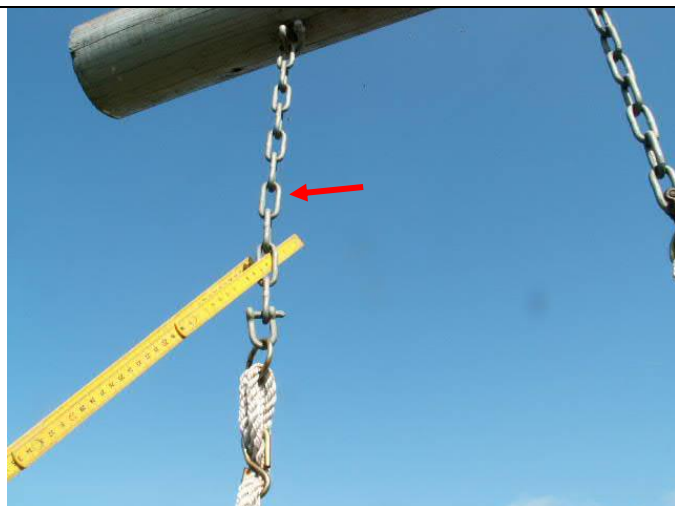


Foto 77

Problembeskrivelse:

Kædeled må maks. have en åbning på 8,6 mm målt i en hvilken som helst retning.

Krav i standard:

DS/EN 1176-1 Pkt. 4.2.13 Kæder



Foto 78

Problembeskrivelse:

Børnene kan komme til skade, hvis de støder ind i stativet. Afstanden mellem gyngerne er for lille. Her skal afstanden min. være 20 % af ophængets længde + 30 cm.

Krav i standard:

DS/EN 1176-2 Pkt. 4.4.1 Mindste afstand mellem gynger

Inspektionsnr.: KMC 2011-003

© FagTek A/S



Foto 79

Problembeskrivelse:

Der må ikke være åbninger i redskabets frirum mellem 8 og 25 mm i diameter, hvor brugere er udsat for tvungne bevægelser.

Krav i standard:

DS/EN 1176-1 Pkt. 4.2.7.6 Fastklemning af fingre



Foto 80

Problembeskrivelse:

Der er synlige gevindstykker, som stikker ud fra redskabet. Gevind kan skære børnene eller hænge fast i beklædning.

Krav i standard:

DS/EN 1176-1 Pkt. 4.2.5 Redskabers finish



Foto 81

Problembeskrivelse:

Børnene kan slå sig, hvis de falder af gyngen, da udstrækningen af underlaget ikke er stor nok.

Udstrækningen af underlaget skal min. være gyngens ophæng x 0,867 m + 2,25 m til kantafrænsning (dette gælder på begge sider af gyngen).

Der må ikke være hårde genstande i stødområdet.

Krav i standard:

DS/EN 1176-2 Pkt. 4.10 Stødområde

DS/EN 1177 Pkt. 4.2 Støddæmpning

Inspektionsnr.: KMC 2011-003

© FagTek A/S



Foto 82

Oversigtsbillede:

Ved vurdering af dette legeredskab er følgende standarder fra DS/EN 1176:1998 serien anvendt:
 DS/EN 1176-1 Generelle sikkerhedskrav
 DS/EN 1176-7 Inspektion, vedligeholdelse og drift
 DS/EN 1177 Støddabsorberende legepladsunderlag

Problembeskrivelse:

Der blev ved inspektionen ikke fundet en fyldestgørende mærkning af redskabet.

Krav i standard:

DS/EN 1176-1 Pkt. 7 Mærkning



Foto 83

Problembeskrivelse:

Træværk er i direkte kontakt med jord. Det bør derfor dokumenteres, at det anvendte træ har tilstrækkelig holdbarhed i henhold til klasse 1 og 2 - anført i 4.2.2 i EN 350-2:1994 - for at undgå en sammenstyrtningsulykke.

Krav i standard:

DS/EN 1176-1 Pkt. 4.1.3 a, Træ og lignende produkter

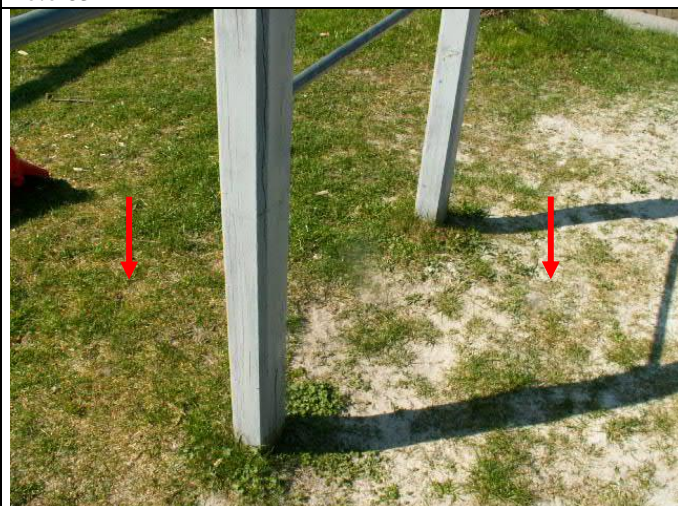


Foto 84

Problembeskrivelse:

Faldunderlaget omkring redskabet vurderes at være for hårdt. Under legeredskaber og redskabsdele med en fri faldhøjde på mere end 60 cm skal der være et støddæmpende faldunderlag. Udstrækning af dette faldunderlag skal min. være 1,5 m. $\text{aktuel faldhøjde} / 3 \times 2 + 0,5 \text{ m}$.

Krav i standard:

DS/EN 1177 Pkt. 4.2 Støddæmpning
 DS/EN 1176-1 Pkt. 4.2.8.1.3 Stødområdets dimensioner

Inspektionsnr.: KMC 2011-003

© FagTek A/S



Foto 85

Problembeskrivelse:

Legeredskaber skal monteres sikkert og forsvarligt. Her står flere af stolperne løse i underlaget.

Krav i standard:

EN 1176-7 Pkt. 5.1 Installation



Foto 86

Problembeskrivelse:

Der er synlige gevindstykker, som stikker ud fra redskabet. Gevind kan skære børnene eller hænge fast i beklædning. Se også efterfølgende foto med eksempel.

Krav i standard:

DS/EN 1176-1 Pkt. 4.2.5 Redskabers finish



Foto 87

Inspektionsnr.: KMC 2011-003

© FagTek A/S



Foto 88

Problembeskrivelse:

Redskabet mangler tilstrækkelig sideafskærmning. Sideafskærmningen skal være min. 70 cm høj, og må ikke kunne klatres på som i dette tilfælde. Man må heller ikke kunne krybe igennem en sideafskærmning.

Krav i standard:

DS/EN 1176-1 Pkt. 4.2.4.4 Sideafskærmninger



Foto 89

Problembeskrivelse:

Børnene kan slå sig ved fald fra legesystemet. Udstrækningen og kvaliteten af stødområdet er ikke tilstrækkelig. Stødområdet skal min. være 1,5 m rundt om hele redskabet. Faldunderlaget vurderes at være for hårdt.

Krav i standard:

DS/EN 1177 Pkt. 4.2 Støddæmpning
DS/EN 1176-1 Pkt. 4.2.8.4 Beskyttelse af brugere i faldrummet
DS/EN 1176-1 Pkt. 4.2.8.1.3 Stødområdets dimensioner



Foto 90

Problembeskrivelse:

Det spidse hjørne kan betragtes som en uventet forhindring i rummet på eller rundt omkring et legeredskab, og kan forårsage kvæstelser, hvis man rammer det.

Krav i standard:

DS/EN 1176-1 Pkt. 4.2.8.5 Beskyttelse mod kvæstelser som følge af andre bevægelser

Inspektionsnr.: KMC 2011-003

© FagTek A/S



Foto 91

Problembeskrivelse:

Faldunderlaget omkring redskabet vurderes at være for hårdt. Under legeredskaber og redskabsdele med en fri faldhøjde på mere end 60 cm skal der være et støddæmpende faldunderlag. Er den frie faldhøjde over 1,5 m beregnes udstrækningen efter $\text{aktuel faldhøjde}/3 \times 2 + 0,5 \text{ m}$.

Krav i standard:

DS/EN 1177 Pkt. 4.2 Støddæmpning

DS/EN 1176-1 Pkt. 4.2.8.1.3 Stødområdets dimensioner



Foto 92

Problembeskrivelse:

Hvis et barn kravler igennem viste hul med enten ben eller overkrop først, og hovedet ikke kan følge med igennem, vil der være risiko for fastklemning og dermed kvælning. Huller må ikke være mellem 8,9 og 23 cm, når de er placeret mere end 60 cm over underlaget eller ståfladen.

Krav i standard:

DS/EN 1176-1 Pkt. 4.2.7.2 Fastklemning af hoved og hals.
Figur D1 prøvedorn C



Foto 93

Problembeskrivelse:

Redskabet mangler faldværn.

Faldværnet skal gå på tværs af adgangen, og overkanten skal placeres i en højde mellem 60 og 85 cm over ståfladen.

Krav i standard:

DS/EN 1176-1 Pkt. 4.2.4.3 Faldværn

Inspektionsnr.: KMC 2011-003

© FagTek A/S



Foto 94

Problembeskrivelse:

Børn kan få en fod i klemme i viste mellemrum. Huller i overflader beregnet til løb, gang, klatring m.m. må ikke være over 3 cm.

Krav i standard:

DS/EN 1176-1 Pkt. 4.2.7.5 Fastklemning af fod eller ben



Foto 95

Problembeskrivelse:

Redskabet har kanter og afslutninger, som ikke er forskriftsmæssigt afrundede. Skarpe kanter kan være farlige, hvis børn rammer dem. Kanter skal være afrundede med en radius på min. 3 mm.

Krav i standard:

DS/EN 1176-1 Pkt. 4.2.5 Redskabers finish



Foto 96

Oversigtsbillede:

Ved vurdering af dette legeredskab er følgende standarder fra DS/EN 1176:1998 serien anvendt:
DS/EN 1176-1 Generelle sikkerhedskrav
DS/EN 1176-7 Inspektion, vedligeholdelse og drift

Problembeskrivelse:

Der blev ved inspektionen ikke fundet en fyldestgørende mærkning af redskabet.

Krav i standard:

DS/EN 1176-1 Pkt. 7 Mærkning

Inspektionsnr.: KMC 2011-003

© FagTek A/S



Foto 97

Problembeskrivelse:

Er der her tale om jernbanesveller, er de imprægneret med materialer, der kan være sundhedsskadelige for børnene. De bør ikke anvendes på en legeplads.

Krav i standard:

DS/EN 1176-1 Pkt. 4.1.6 Farlige stoffer



Foto 98

Oversigtsbillede:

Ved vurdering af dette legeredskab er følgende standarder fra DS/EN 1176:1998 serien anvendt:

DS/EN 1176-1 Generelle sikkerhedskrav

DS/EN 1176-7 Inspektion, vedligeholdelse og drift

Problembeskrivelse:

Der blev ved inspektionen ikke fundet en fyldestgørende mærkning af redskabet.

Krav i standard:

DS/EN 1176-1 Pkt. 7 Mærkning



Foto 99

Problembeskrivelse:

Træværk er i direkte kontakt med jord. Det bør derfor dokumenteres, at det anvendte træ har tilstrækkelig holdbarhed i henhold til klasse 1 og 2 - anført i 4.2.2 i EN 350-2:1994.

Krav i standard:

DS/EN 1176-1 Pkt. 4.1.3 a, Træ og lignende produkter

Inspektionsnr.: KMC 2011-003

© FagTek A/S



Foto 100

Problembeskrivelse:

Børnene risikerer at få fingrene i klemme i døren. Åbninger, hvis mål ændrer sig under brugen, skal være mindst 12 mm.

Se også efterfølgende foto.

Krav i standard:

DS/EN 1176-1 Pkt. 4.2.7.6 Fastklemning af fingre



Foto 101



Foto 102

Problembeskrivelse:

Legeredskabet skal være tilgængeligt for voksne, så der er mulighed for, at de kan hjælpe børn. Derfor skal adgangen være min. 50 cm bred.

Krav i standard:

DS/EN 1176-1 Pkt. 4.2.3 Adgang for voksne

Inspektionsnr.: KMC 2011-003

© FagTek A/S



Foto 103

Oversigtsbillede:

Ved vurdering af dette legeredskab er følgende standarder fra DS/EN 1176:1998 serien anvendt:
 DS/EN 1176-1 Generelle sikkerhedskrav
 DS/EN 1176-7 Inspektion, vedligeholdelse og drift
 DS/EN 1177 Stødabsorberende legepladsunderlag

Problembeskrivelse:

Der blev ved inspektionen ikke fundet en fyldestgørende mærkning af redskabet.

Krav i standard:

DS/EN 1176-1 Pkt. 7 Mærkning



Foto 104

Problembeskrivelse:

Der er synlige gevindstykker, som stikker ud fra redskabet. Gevind kan skære børnene eller hænge fast i beklædning.

Krav i standard:

DS/EN 1176-1 Pkt. 4.2.5 Redskabers finish



Foto 105

Oversigtsbillede:

Fasanvænget Gård 3