

## **INSPEKTIONSRAPPORT LEGEPLADS**

**Rekvirent:**

Fasangården  
V / Steen Kledal  
Fasanvænget 276  
2980 Kokkedal

**Inspektionssted:**

Legepladserne i Gård 1 – 5  
Fasanvænget  
2980 Kokkedal

**Inspektionsdato:**

18. april 2011

**Inspektionsnr.:**

KMC 2011-003

**Projektnr.:**

21505

**Konsulent:**

Kim Munk Christensen  
Certificeret Legepladsinspektør  
Certifikat nr. 2 fra Teknologisk Institut er vedlagt



# INSPEKTIONSRAPPORT

**Inspektionsdato:** 18. april 2011  
**Ordre modtaget:** 24. marts 2011  
**Ordre afleveret:** 29. april 2011  
**Inspektionsnr.:** KMC 2011-003  
**Antal bilag:** 78

**Rekvirent:**

Fasanvænget  
V / Steen Kledal  
Fasanvænget 276  
2980 Kokkedal

**Kontaktperson:** Steen Kledal  
**Tlf.nr.:** 49 14 45 26  
**Mobil:**  
**E-mail:** steen.kledal@fasanvaenget.dk

**Inspektionssted:**

Legepladserne i Gård 1 - 5  
Fasanvænget  
2980 Kokkedal

**Kontaktperson:** Steen Kledal  
**Tlf.nr.:** 49 14 45 26  
**Mobil:**  
**E-mail:** steen.kledal@fasanvaenget.dk

**Inspektionen er foretaget på følgende vilkår:**

Inspektionen er foretaget i henhold til DS/EN 1176:1998 serien, DS/EN 1177:1997 og DS/EN 1176:2008 serien. Standarderne anvendes i forhold til den mærkning redskaberne er forsynet med, se DS/EN 1176-1 pkt. 7.

Inspektionsrapporten gælder kun for de legeredskaber, der er vist i nærværende rapport.

Der er ikke foretaget statiske beregninger eller prøvninger i henhold til DS/EN 1176-1 pkt. 4.2.2 Konstruktionsintegritet, anneks A, B og C. Der er heller ikke foretaget prøvning i forhold til DS/EN 1176-2 Anneks B og C og DS/EN 1176-6 Anneks B, C og D.

Ved inspektionen er benyttet testværktøjer som anvist i DS/EN 1176-1 Anneks D.

Legeredskaberne eller dele af disse er ikke blevet demonteret for at konstatere eventuelle fejl og mangler.

Der er ikke foretaget udgravning ved stolper til konstatering af eventuelt råd, medmindre det er nævnt i forbindelse med gennemgangen af legeredskaberne.

Træsart og eventuel imprægnering er ikke vurderet i henhold til DS/EN 1176-1 pkt. 4.1.3.

Leverandøren bør dokumentere, at standarden er overholdt på dette punkt.

Hvor inspektionen af redskabet eller dele af redskabet kræver anvendelse af stige, eller hvor legeplads-inspektøren vurderer særlig risiko grundet konstruktionens fysiske tilstand, art eller lignende, er der foretaget en vurdering ud fra det, der kunne iagttages.

Det er ikke alle legeredskaber, der er mærket i henhold til DS/EN 1176-1 pkt. 7. Derfor er det ikke muligt på denne baggrund at bestemme redskabernes oprindelse og fremstillingsår.

Det er heller ikke muligt at afgøre, hvor niveau 0 er (nedgravningsdybde).

Inspektionen er derfor gennemført ud fra det, der kunne registreres.

Faldunderlagets stødabsorberende egenskaber er ikke testet, men vurderet visuelt.

Bemærk: Nærværende rapport er udtryk for de fejl og mangler, der i forhold til gældende standarder er fundet på legepladsen og dens legeredskaber på inspektionstidspunktet.

Er legeredskaberne opsat på et tidspunkt, hvor andre standarder var gældende, skal redskaberne overholde kravene beskrevet i disse.

Hvis kravene i standarderne giver mulighed for det, vil noter eller udeladelse af noter, som giver børn større sikkerhed, blive anvendt.

**Resultat:****Inspektionsnr.:** KMC 2011-003

Inspektionen er gennemført med følgende resultat:

Kravene i DS/EN 1176:1998-1-2-3-6-7, DS/EN 1177:1997 og DS/EN 1176:2008-1 og 6 er ikke overholdt.

Den næste årlige hovedinspektion bør foretages inden april 2011 i henhold til DS/EN 1176-7 Pkt. 6.2c.



Kim Munk Christensen

Konsulent

Mobil: 26 16 01 36

E-mail: [kmc@fagtek.dk](mailto:kmc@fagtek.dk)

TEKNOLOGISK  
INSTITUT

C E R T I F I K A T

**LEGEPLADSINSPEKTØR**

Der tildeles hermed personligt certifikat til:

**Kim Munk Christensen****Certifikatnummer: 002**

Udstedt 1. gang: 11. januar 2001

**Bestået eksamen og inspektion på legepladser samt praktisk erfaring med sikkerhed på legepladser.****Baseret på:  
DS 1500 fra 2002,  
DS/EN 1176 del 1-7 og DS/EN 1177  
fra 1998 og 2008.**Teknologisk Institut, Legepladskontrollen  
Århus, den 1. maj 2009

Faglig ansvarlig

Kent Lemming



Inspektionsnr.: KMC 2011-003

© FagTek A/S



Foto 133

**Oversigtsbillede:**

Fasanvænget Gård 4



Foto 134

**Oversigtsbillede:**

Ved vurdering af dette legeredskab er følgende standarder fra DS/EN 1176:1998 serien anvendt:  
 DS/EN 1176-1 Generelle sikkerhedskrav  
 DS/EN 1176-6 Supplerende krav for vipper  
 DS/EN 1176-7 Inspektion, vedligeholdelse og drift  
 DS/EN 1177 Støddabsorberende legepladsunderlag

**Problembeskrivelse:**

Der blev ved inspektionen ikke fundet en fyldestgørende mærkning af redskabet.

**Krav i standard:**

DS/EN 1176-1 Pkt. 7 Mærkning  
 DS/EN 1176-6 Pkt. 7 Mærkning



Foto 135

**Problembeskrivelse:**

Børnene kan slå sig ved fald fra vippen.  
 Udstrækningen og kvaliteten af stødområdet er ikke tilstrækkelig.  
 Stødområdet skal min. være 1,5 m rundt om de dele af redskabet, hvor den frie faldhøjde er over 60 cm.  
 Faldunderlaget vurderes at være for hårdt.

**Krav i standard:**

DS/EN 1177 Pkt. 4.2 Støddæmpning  
 DS/EN 1176-1 Pkt. 4.2.8.4 Beskyttelse af brugere i faldrummet  
 DS/EN 1176-1 Pkt. 4.2.8.1.3 Stødområdets dimensioner

Inspektionsnr.: KMC 2011-003

© FagTek A/S

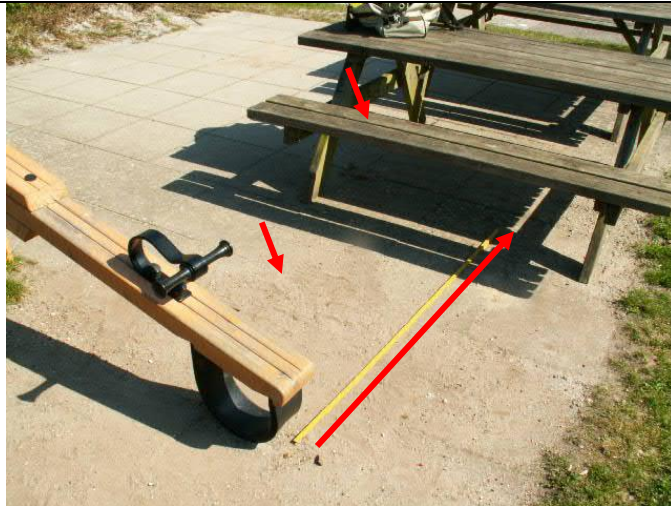


Foto 136

**Problembeskrivelse:**

Der må ikke være hårde genstande i stødområdet.

**Krav i standard:**

DS/EN 1177 Pkt. 4.2 Støddæmpning



Foto 137

**Problembeskrivelse:**

Vippen skal dæmpes progressivt på vej mod yderstillingerne. Dæmpningen skal kombineres med understøtningen. Her er ingen dæmpning.

**Krav i standard:**

DS/ EN 1176-6 Pkt. 4.6 Dæmpning  
DS/ EN 1176-6 Pkt. 5.1 Aksevippe



Foto 138

**Problembeskrivelse:**

Hvis et barn kravler igennem viste hul med enten ben eller overkrop først, og hovedet ikke kan følge med igennem, vil der være risiko for fastklemning og dermed kvælning. Huller må ikke være mellem 8,9 og 23 cm, når de er placeret mere end 60 cm over underlaget eller ståfladen.

**Krav i standard:**

DS/EN 1176-1 Pkt. 4.2.7.2 Fastklemning af hoved og hals.  
Figur D1 prøvedorn D



Inspektionsnr.: KMC 2011-003

© FagTek A/S



Foto 139

**Oversigtsbillede:**

Ved vurdering af dette legeredskab er følgende standarder fra DS/EN 1176:1998 serien anvendt:  
 DS/EN 1176-1 Generelle sikkerhedskrav  
 DS/EN 1176-3 Supplerende krav for rutschebaner  
 DS/EN 1176-7 Inspektion, vedligeholdelse og drift  
 DS/EN 1177 Støddabsorberende legepladsunderlag

**Problembeskrivelse:**

Der blev ved inspektionen ikke fundet en fyldestgørende mærkning af redskabet.

**Krav i standard:**

DS/EN 1176-1 Pkt. 7 Mærkning  
 DS/EN 1176-3 Pkt. 6 Mærkning

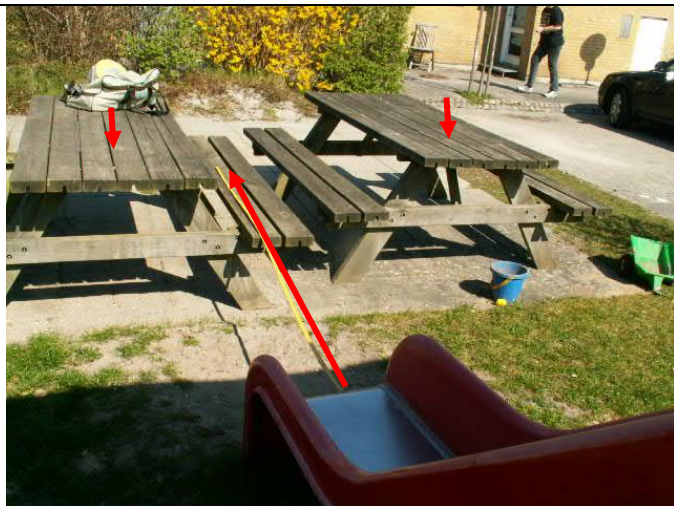


Foto 140

**Problembeskrivelse:**

Der er hårde genstande i stødområdet ved rutschebanens udløbsområde. Der må ikke være hårde genstande i stødområdet. Stødområdet strækker sig 1 m ud på hver side af udløbsområdet og 2 m frem fra rutschebanens afslutning.

**Krav i standard:**

DS/EN 1176-3 Pkt. 4.8 Stødområde



Foto 141

**Problembeskrivelse:**

Underlaget i rutschebanens udløbsområde vurderes at være for hårdt. Her skal underlaget kunne klare et fald på op til 1 m.

**Krav i standard:**

DS/EN 1176-3 Pkt. 4.8. Stødområde  
 DS/EN 1177 Pkt. 4.2 Støddæmpning

Inspektionsnr.: KMC 2011-003

© FagTek A/S



Foto 142

**Problembeskrivelse:**

Siddeområdet på den viste rutschebane er ikke udført korrekt. Alle rutschebaner skal have et siddeområde med en længde på min. 35 cm med et maksimalt fald på 5°.

**Krav i standard:**

DS/EN 1176-3 Pkt. 4.3 Siddeområde



Foto 143

**Problembeskrivelse:**

Mellemrummet på legeredskabet udgør en risiko for kvælning, fordi barnet kan få halsen ned i hullet ovenfra - uden med sikkerhed at kunne nå jorden med fødderne. Mellemrummet er placeret mere end 60 cm over faldunderlaget, og har en bredde mellem 4,5 og 15,5 cm.

**Krav i standard:**

DS/EN 1176-1 Pkt. 4.2.7.2 Fastklemning af hoved og hals. Figur D2 prøvedorn



Foto 144

**Problembeskrivelse:**

Der er risiko for kvælning, hvis eksempelvis en anoraksnor sætter sig fast i revnerne omkring rutschebanens siddeområde. Problemet opstår på begge sider af rutschebanen. Se også efterfølgende foto med eksempel, hvor snortesteren sætter sig fast.

**Krav i standard:**

DS/EN 1176-1 Pkt. 4.2.7.3 Fastklemning af tøj  
 Anneks D 3.2.1 Rutschebaner



Inspektionsnr.: KMC 2011-003

© FagTek A/S



Foto 145

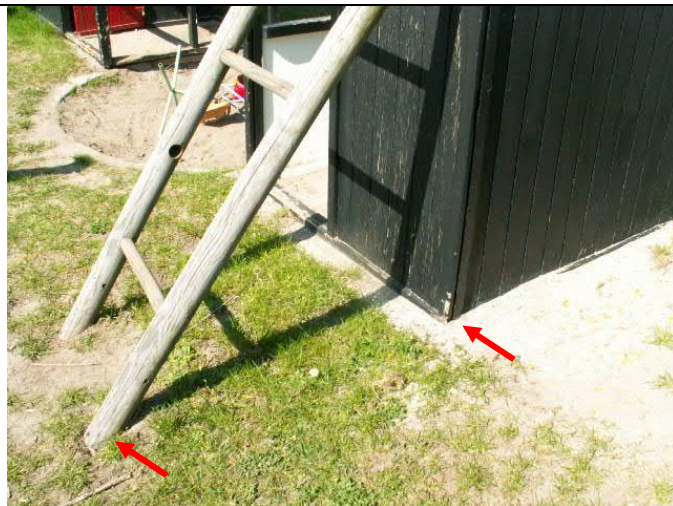


Foto 146



Foto 147

**Problembeskrivelse:**

Træværk er i direkte kontakt med jord. Det bør derfor dokumenteres, at det anvendte træ har tilstrækkelig holdbarhed i henhold til klasse 1 og 2 - anført i 4.2.2 i EN 350-2:1994 - for at undgå en sammenstyrtningsulykke.

**Krav i standard:**

DS/EN 1176-1 Pkt. 4.1.3 a, Træ og lignende produkter

**Problembeskrivelse:**

Der kan opstå farlige situationer pga. manglende vedligeholdelse. En syl kan presses igennem træværket. Se også efterfølgende fotos.

**Krav i standard:**

DS/EN 1176-7 Pkt. 8.2.7 Korrigerende vedligeholdelse



Inspektionsnr.: KMC 2011-003

© FagTek A/S



Foto 148

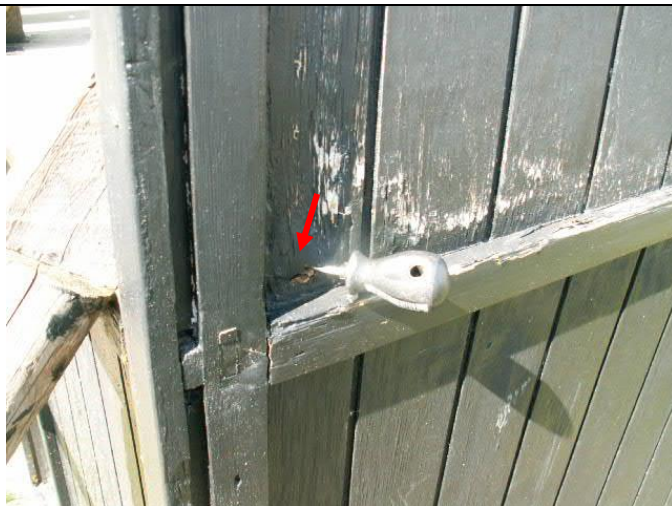


Foto 149

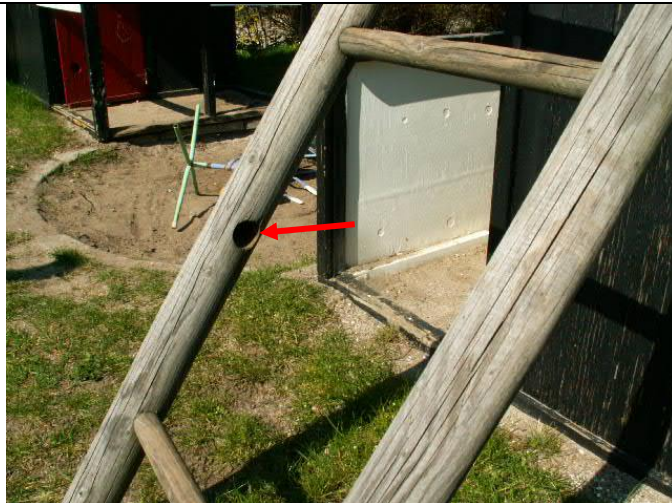


Foto 150

**Problembeskrivelse:**

Der kan opstå farlige situationer pga. manglende vedligeholdelse. Der mangler en ribbe.

**Krav i standard:**

DS/EN 1176-7 Pkt. 8.2.7 Korrigerende vedligeholdelse



Inspektionsnr.: KMC 2011-003

© FagTek A/S



Foto 151

**Problembeskrivelse:**

Der kan opstå farlige situationer pga. manglende vedligeholdelse. Stigen sidder løs.

**Krav i standard:**

DS/EN 1176-7 Pkt. 8.2.6 Rutinemæssig vedligeholdelse



Foto 152

**Problembeskrivelse:**

Legeredskaber skal monteres sikkert og forsvarligt. Her er stigen ikke fastgjort i underlaget.

**Krav i standard:**

EN 1176-7 Pkt. 5.1 Installation



Foto 153

**Problembeskrivelse:**

Børnene kan slå sig ved fald fra legesystemet. Udstrækningen og kvaliteten af stødområdet samt faldrummet er ikke tilstrækkelig. Stødområde og faldrum skal min. være 1,5 m rundt om hele redskabet. Faldunderlaget vurderes at være for hårdt.

**Krav i standard:**

DS/EN 1177 Pkt. 4.2 Støddæmpning

DS/EN 1176-1 Pkt. 4.2.8.4 Beskyttelse af brugere i faldrummet

DS/EN 1176-1 Pkt. 4.2.8.3 Faldrummets udstrækning

DS/EN 1176-1 Pkt. 4.2.8.1.3 Stødområdets dimensioner



Inspektionsnr.: KMC 2011-003

© FagTek A/S



Foto 154

**Problembeskrivelse:**

Der kan opstå farlige situationer pga. manglende vedligeholdelse. Dele af sideafskærmningen er løs.

**Krav i standard:**

DS/EN 1176-7 Pkt. 8.2.7 Korrigerende vedligeholdelse



Foto 155

**Problembeskrivelse:**

Hvis et barn kravler igennem viste hul med enten ben eller overkrop først, og hovedet ikke kan følge med igennem, vil der være risiko for fastklemning og dermed kvælning. Huller må ikke være mellem 8,9 og 23 cm, når de er placeret mere end 60 cm over underlaget eller ståfladen. Se også efterfølgende foto.

**Krav i standard:**

DS/EN 1176-1 Pkt. 4.2.7.2 Fastklemning af hoved og hals. Figur D1 prøvedorn C



Foto 156

Inspektionsnr.: KMC 2011-003

© FagTek A/S



Foto 157

**Problembeskrivelse:**

Der er risiko for kvælning, hvis eksempelvis en anoraksnor sætter sig fast i revnerne omkring rutschebanens siddeområde. Problemet opstår på begge sider af rutschebanen. Se også efterfølgende foto med eksempler, hvor snortesteren sætter sig fast.

**Krav i standard:**

DS/EN 1176-1 Pkt. 4.2.7.3 Fastklemning af tøj  
 Anneks D 3.2.1 Rutschebaner



Foto 158



Foto 159

**Problembeskrivelse:**

Det er ikke testet, men det vurderes, at der er revner og sprækker i tagkonstruktionen, og kommer et barn eksempelvis til at hænge fast i en anoraksnor her, er der risiko for kvælning.

**Krav i standard:**

DS/EN 1176-1 Pkt. 4.2.7.3 Fastklemning af tøj  
 Anneks D 3.2.3 Tage



Inspektionsnr.: KMC 2011-003

© FagTek A/S



Foto 160

**Oversigtsbillede:**

Ved vurdering af dette legeredskab er følgende standarder fra DS/EN 1176:1998 serien anvendt:

DS/EN 1176-1 Generelle sikkerhedskrav

DS/EN 1176-7 Inspektion, vedligeholdelse og drift

**Problembeskrivelse:**

Der blev ved inspektionen ikke fundet en fyldestgørende mærkning af redskabet.

**Krav i standard:**

DS/EN 1176-1 Pkt. 7 Mærkning



Foto 161

**Problembeskrivelse:**

Børnene risikerer at skære eller stikke sig på grund af redskabets ru overflade.

Legeredskaber må ikke have ru overflader, hvorpå børn kan stikke sig, og på den måde få splinter i huden.

**Krav i standard:**

DS/EN 1176-1 Pkt. 4.2.5 Redskabers finish

DS/EN 1176-7 Pkt. 8.2.7 Korrigerende vedligeholdelse



Foto 162

**Problembeskrivelse:**

Der kan opstå farlige situationer pga. manglende vedligeholdelse. En syl kan presses ind i træværket.

**Krav i standard:**

DS/EN 1176-7 Pkt. 8.2.7 Korrigerende vedligeholdelse



Inspektionsnr.: KMC 2011-003

© FagTek A/S



Foto 163

**Problembeskrivelse:**

Der er revner og sprækker i tagkonstruktionen, og kommer et barn eksempelvis til at hænge fast i en anoraksnor her, er der risiko for kvælning. Det gælder flere steder på taget. Der kan opstå nye revner, efterhånden som træet giver sig eller tørrer ud.

**Krav i standard:**

DS/EN 1176-1 Pkt. 4.2.7.3 Fastklemning af tøj  
Anneks D 3.2.3 Tage

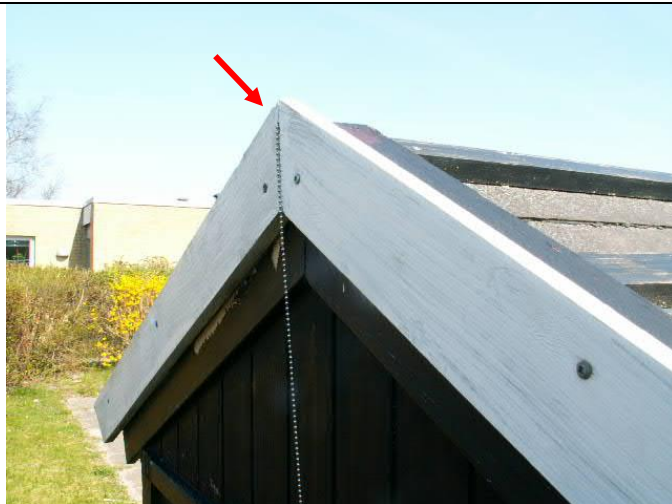


Foto 164

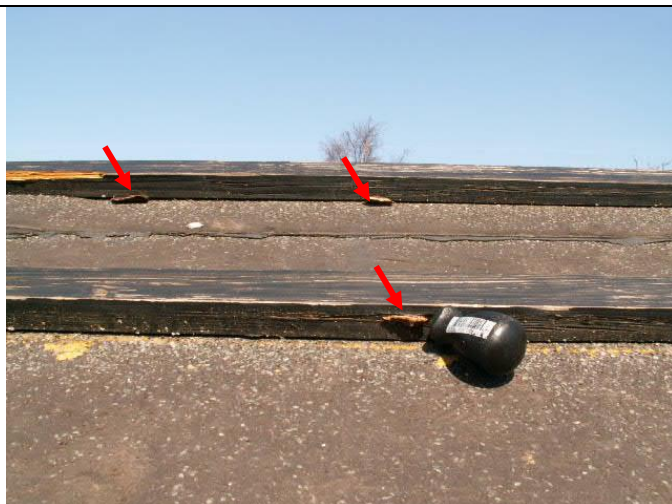


Foto 165

**Problembeskrivelse:**

Der er svampevækst i træværket. Svampevækst nedbryder træværket.

**Krav i standard:**

DS/EN 1176-7 Pkt. 8.2.6 Rutinemæssig vedligeholdelse

Inspektionsnr.: KMC 2011-003

© FagTek A/S



Foto 166

**Problembeskrivelse:**

Børnene risikerer at få fingrene i klemme i døren. Åbninger, hvis mål ændrer sig under brugen, skal være mindst 12 mm.

Se også efterfølgende foto.

**Krav i standard:**

DS/EN 1176-1 Pkt. 4.2.7.6 Fastklemning af fingre

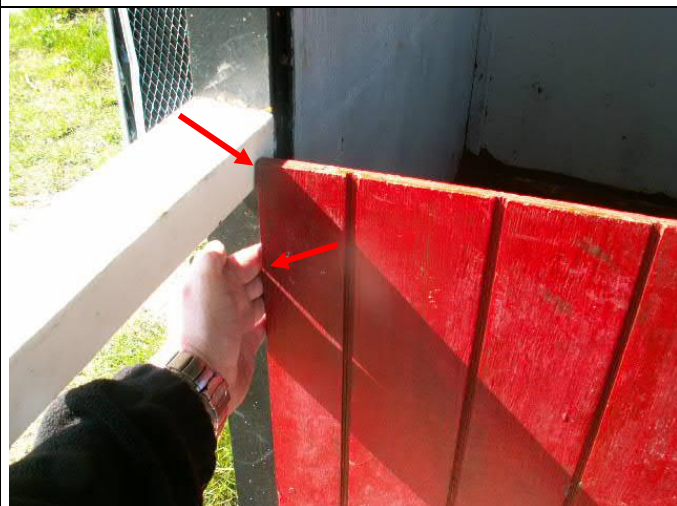


Foto 167



Foto 168

**Problembeskrivelse:**

Børnene risikerer at skære eller stikke sig på grund af redskabets ru overflade.

Legeredskaber må ikke have ru overflader, hvorpå børn kan stikke sig, og på den måde få splinter i huden.

**Krav i standard:**

DS/EN 1176-1 Pkt. 4.2.5 Redskabers finish

DS/EN 1176-7 Pkt. 8.2.7 Korrigerende vedligeholdelse



Inspektionsnr.: KMC 2011-003

© FagTek A/S



Foto 169

**Problembeskrivelse:**

Hvis et barn kravler igennem viste hul med enten ben eller overkrop først, og hovedet ikke kan følge med igennem, vil der være risiko for fastklemning og dermed kvælning. Huller må ikke være mellem 8,9 og 23 cm, når de er placeret mere end 60 cm over underlaget eller ståfladen. Se også efterfølgende foto.

**Krav i standard:**

DS/EN 1176-1 Pkt. 4.2.7.2 Fastklemning af hoved og hals. Figur D1 prøvedorn C



Foto 170



Foto 171

**Oversigtsbillede:**

Ved vurdering af dette legeredskab er følgende standarder fra DS/EN 1176:1998 serien anvendt:

- DS/EN 1176-1 Generelle sikkerhedskrav
- DS/EN 1176-7 Inspektion, vedligeholdelse og drift
- DS/EN 1177 Stødabsorberende legepladsunderlag

**Problembeskrivelse:**

Der blev ved inspektionen ikke fundet en fyldestgørende mærkning af redskabet.

**Krav i standard:**

DS/EN 1176-1 Pkt. 7 Mærkning



Inspektionsnr.: KMC 2011-003

© FagTek A/S



Foto 172

**Problembeskrivelse:**

Der kan opstå farlige situationer pga. manglende vedligeholdelse. Fjederen sidder løs ved terræn.

**Krav i standard:**

DS/EN 1176-7 Pkt. 8.2.6 Rutinemæssig vedligeholdelse



Foto 173

**Problembeskrivelse:**

Fundamenter og forankringsdele går op over underlaget, så der er risiko for, at børnene kan ramme dem, hvis de falder ned.

Fundament og forankringsdele skal befinde sig min. 40 cm under legeoverflade.

**Krav i standard:**

DS/EN 1176-1 Pkt. 4.2.14 Fundament



Foto 174

**Problembeskrivelse:**

Redskabet har kanter og afslutninger, som ikke er forskriftsmæssigt afrundede. Skarpe kanter kan være farlige, hvis børn rammer dem.

Kanter skal være afrundede med en radius på min. 3 mm.

**Krav i standard:**

DS/EN 1176-1 Pkt. 4.2.5 Redskabers finish



Inspektionsnr.: KMC 2011-003

© FagTek A/S



Foto 175

**Oversigtsbillede:**

Ved vurdering af dette legeredskab er følgende standarder fra DS/EN 1176:1998 serien anvendt:

- DS/EN 1176-1 Generelle sikkerhedskrav
- DS/EN 1176-2 Supplerende krav for gynger
- DS/EN 1176-7 Inspektion, vedligeholdelse og drift
- DS/EN 1177 Støddabsorberende legepladsunderlag

**Problembeskrivelse:**

Der blev ved inspektionen ikke fundet en fyldestgørende mærkning af redskabet.

**Krav i standard:**

- DS/EN 1176-1 Pkt. 7 Mærkning
- DS/EN 1176-2 Pkt. 6 Mærkning

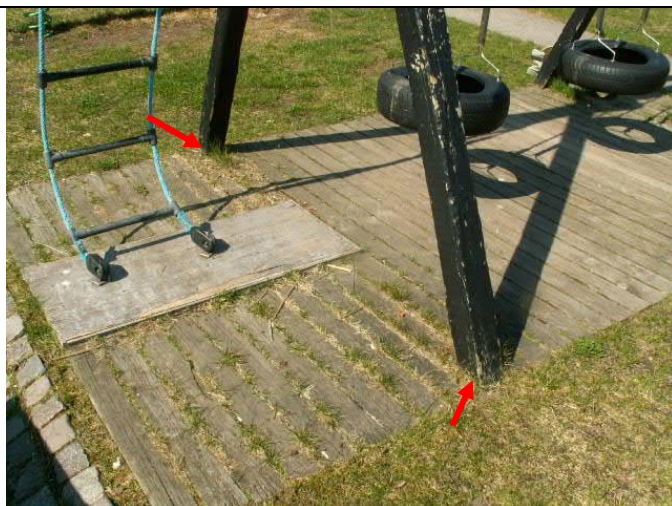


Foto 176

**Problembeskrivelse:**

Træværk er i direkte kontakt med jord. Det bør derfor dokumenteres, at det anvendte træ har tilstrækkelig holdbarhed i henhold til klasse 1 og 2 - anført i 4.2.2 i EN 350-2:1994 - for at undgå en sammenstyrtningsulykke.

**Krav i standard:**

- DS/EN 1176-1 Pkt. 4.1.3 a, Træ og lignende produkter



Foto 177

**Problembeskrivelse:**

Faldunderlaget omkring redskabet vurderes at være for hårdt. Børnene risikerer at slå sig på træværket, der ligger i redskabets stødområde. Der må ikke være hårde genstande i stødområdet.

**Krav i standard:**

- DS/EN 1177 Pkt. 4.2 Støddæmpning



Inspektionsnr.: KMC 2011-003

© FagTek A/S

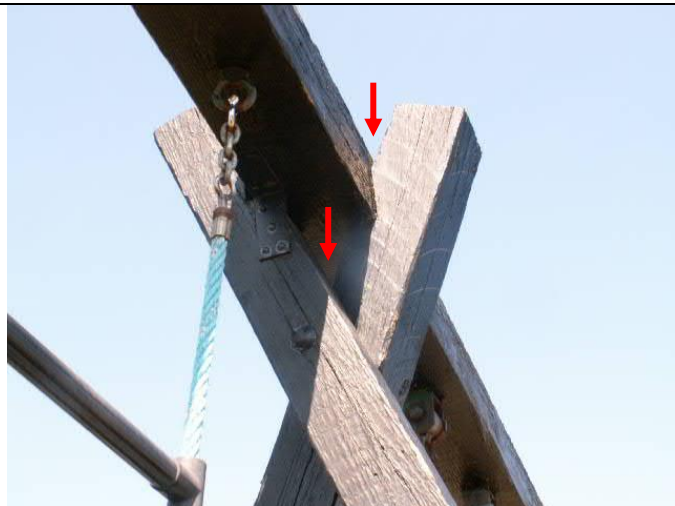


Foto 178

**Problembeskrivelse:**

Der er risiko for fastklemning af tøj m.m. (se pil).  
Dele, der mødes i nedadgående retning, så de danner en vinkel på 60° eller derunder, udgør en fare for fastklemning og dermed en risiko for kvælning.

**Krav i standard:**

DS/EN 1176-1 Pkt. 4.2.7.1 Beskyttelse mod fastklemning generelt

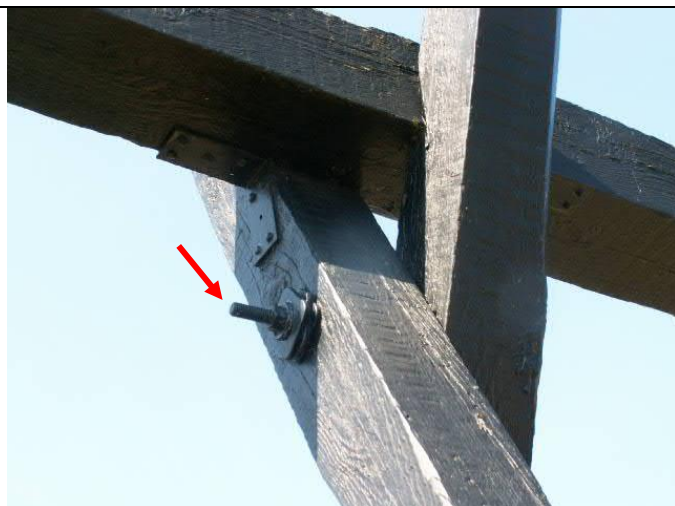


Foto 179

**Problembeskrivelse:**

Der er synlige gevindstykker, som stikker ud fra redskabet.  
Gevind kan skære børnene eller hænge fast i beklædning.

**Krav i standard:**

DS/EN 1176-1 Pkt. 4.2.5 Redskabers finish

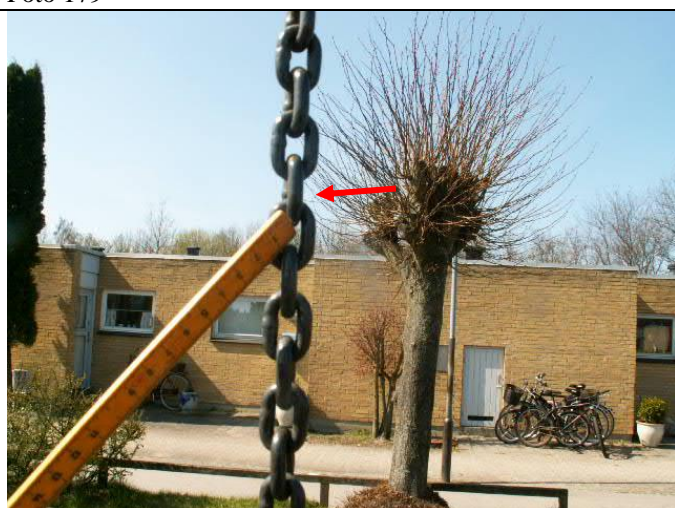


Foto 180

**Problembeskrivelse:**

Kædeled må maks. have en åbning på 8,6 mm målt i en hvilken som helst retning.

**Krav i standard:**

DS/EN 1176-1 Pkt. 4.2.13 Kæder

Inspektionsnr.: KMC 2011-003

© FagTek A/S



Foto 181

**Problembeskrivelse:**

Der kan opstå farlige situationer, da plasten sidder løs på kæden. Den løse plast giver børnene et usikkert greb.

**Krav i standard:**

DS/EN 1176-7 Pkt. 8.2.7 Korrigerende vedligeholdelse

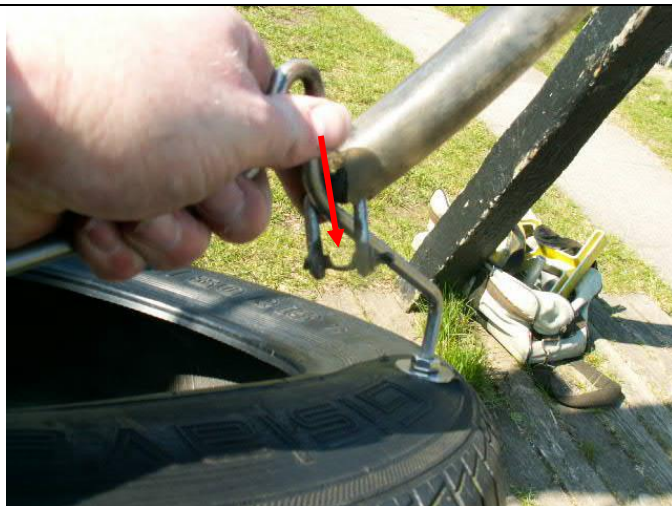


Foto 182

**Problembeskrivelse:**

Der kan opstå farlige situationer pga. manglende vedligeholdelse. Den viste sjækkel er næsten slidt igennem. Se også efterfølgende foto.

**Krav i standard:**

DS/EN 1176-7 Pkt. 8.2.7 Korrigerende vedligeholdelse



Foto 183



Inspektionsnr.: KMC 2011-003

© FagTek A/S



Foto 184

**Problembeskrivelse:**

Der er synlige gevindstykker, som stikker ud fra redskabet. Gevind kan skære børnene eller hænge fast i beklædning.

**Krav i standard:**

DS/EN 1176-1 Pkt. 4.2.5 Redskabers finish



Foto 185

**Problembeskrivelse:**

Gyngesædernes stabilitet lever ikke op til kravene, fordi gyngephængene på overliggeren sidder for tæt. Afstanden mellem de øverste gyngephæng skal være større end bredden på sædet. Afstanden mellem disse ophæng skal min. være 5 % af den længde, der måles fra overkant sæde op til beslagets omdrejningspunkt + bredden på selve gyngesædet.

**Krav i standard:**

DS/EN 1176-2 Pkt. 4.4.2 Gyngesæders stabilitet



Foto 186

**Problembeskrivelse:**

Der kan opstå farlige situationer pga. manglende vedligeholdelse. Den viste bolt er næsten skruet ud.

**Krav i standard:**

DS/EN 1176-7 Pkt. 8.2.6 Rutinemæssig vedligeholdelse

Inspektionsnr.: KMC 2011-003

© FagTek A/S



Foto 187

**Problembeskrivelse:**

Der kan opstå farlige situationer pga. manglende vedligeholdelse. Dækbøjlen er ved at være trukket igennem dækket.

**Krav i standard:**

DS/EN 1176-7 Pkt. 8.2.7 Korrigerende vedligeholdelse



Foto 188

**Problembeskrivelse:**

Børnene kan komme til skade, hvis de støder ind i stativet. Afstanden mellem gyngesæde og stativ er for lille. Afstanden skal her min. være 20 % af ophængets længde + 20 cm.

**Krav i standard:**

DS/EN 1176-2 Pkt. 4.4.1 Mindste afstand mellem gyngesæde



Foto 189

**Problembeskrivelse:**

Børnene kan komme til skade, hvis de støder ind i den anden gyngesæde. Afstanden mellem gyngesæderne er for lille. Her skal afstanden min. være 20 % af ophængets længde + 30 cm.

**Krav i standard:**

DS/EN 1176-2 Pkt. 4.4.1 Mindste afstand mellem gyngesæde



Inspektionsnr.: KMC 2011-003

© FagTek A/S

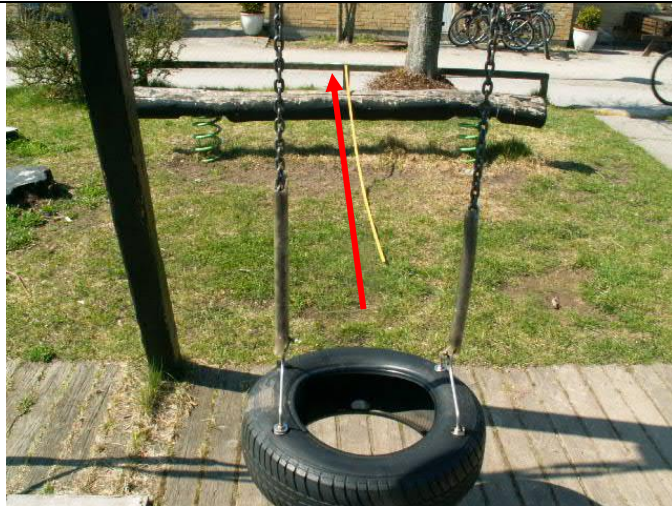


Foto 190

**Problembeskrivelse:**

Børnene kan slå sig, hvis de falder af gyngen, da udstrækningen af underlaget ikke er stor nok.

Udstrækningen af underlaget skal min. være gyngens ophæng x 0,867 m + 2,25 m til kantafrænsning (dette gælder på begge sider af gyngen).

Faldunderlaget vurderes ikke at have tilstrækkelig god kvalitet.

Se også efterfølgende foto.

**Krav i standard:**

DS/EN 1176-2 Pkt. 4.10 Stødområde

DS/EN 1177 Pkt. 4.2 Støddæmpning

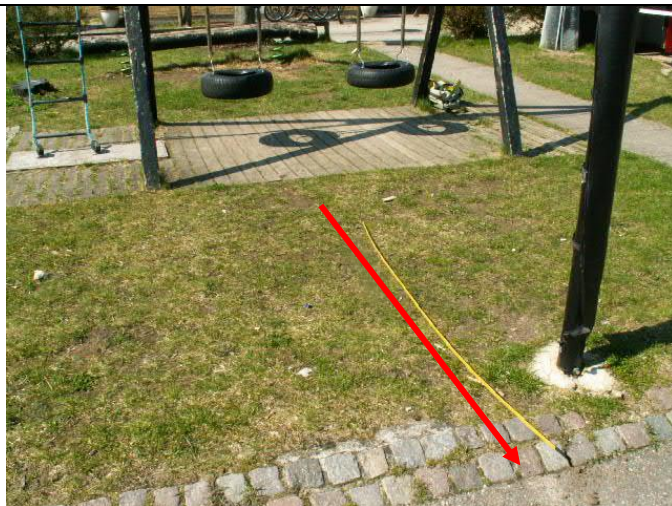


Foto 191



Foto 192

**Problembeskrivelse:**

Spidse og skarpkantede komponenter som eksempelvis wirerender og ståltråd må ikke stikke ud fra redskabet, så man kan rive, stikke eller skære sig på dem.

**Krav i standard:**

DS/EN 1176-1 Pkt. 4.2.5 Redskabers finish

DS/EN 1176-7 Pkt. 8.2.7 Korrigerende vedligeholdelse

Inspektionsnr.: KMC 2011-003

© FagTek A/S



Foto 193

**Problembeskrivelse:**

Børnene kan slå sig ved fald fra rebstigen.  
 Udstrækningen af stødområdet beregnes efter faldhøjde/3 x 2 + 0,5 m. Faldrummets udstrækning skal være min. 1,5 m.  
 Bemærk: Ovenstående gælder for legeredskaber med en fri faldhøjde over 60 cm.  
 Faldunderlaget vurderes at være for hårdt.

**Krav i standard:**

DS/EN 1177 Pkt. 4.2 Støddæmpning  
 DS/EN 1176-1 Pkt. 4.2.8.4 Beskyttelse af brugere i faldrummet  
 DS/EN 1176-1 Pkt. 4.2.8.1.3 Stødområdets dimensioner  
 DS/EN 1176-1 Pkt. 4.2.8.3 Faldrummets udstrækning



Foto 194

**Oversigtsbillede:**

Fasanvænget Gård 5



Foto 195

**Oversigtsbillede:**

Ved vurdering af dette legeredskab er følgende standarder fra DS/EN 1176:1998 serien anvendt:  
 DS/EN 1176-1 Generelle sikkerhedskrav  
 DS/EN 1176-7 Inspektion, vedligeholdelse og drift

**Problembeskrivelse:**

Der blev ved inspektionen ikke fundet en fyldestgørende mærkning af redskabet.

**Krav i standard:**

DS/EN 1176-1 Pkt. 7 Mærkning