

## **INSPEKTIONSRAPPORT LEGEPLADS**

**Rekvirent:**

Fasangården  
V / Steen Kledal  
Fasanvænget 276  
2980 Kokkedal

**Inspektionssted:**

Legepladserne i Gård 6 - 10  
Fasanvænget  
2980 Kokkedal

**Inspektionsdato:**

18. april 2011

**Inspektionsnr.:**

KMC 2011-004

**Projektnr.:**

21505

**Konsulent:**

Kim Munk Christensen  
Certificeret Legepladsinspektør  
Certifikat nr. 2 fra Teknologisk Institut er vedlagt



# INSPEKTIONSRAPPORT

**Inspektionsdato:** 18. april 2011  
**Ordre modtaget:** 24. marts 2011  
**Ordre afleveret:** 29. april 2011  
**Inspektionsnr.:** KMC 2011-004  
**Antal bilag:** 96

**Rekvirent:**

Fasangården  
V / Steen Kledal  
Fasanvænget 276  
2980 Kokkedal

**Kontaktperson:** Steen Kledal  
**Tlf.nr.:** 49 14 45 26  
**Mobil:**  
**E-mail:** steenkledal@fasanvaenget.dk

**Inspektionssted:**

Legepladserne i Gård 6 - 10  
Fasanvænget  
2980 Kokkedal

**Kontaktperson:** Steen Kledal  
**Tlf.nr.:** 49 14 45 26  
**Mobil:**  
**E-mail:** steenkledal@fasanvaenget.dk

**Inspektionen er foretaget på følgende vilkår:**

Inspektionen er foretaget i henhold til DS/EN 1176:1998 serien, og DS/EN 1177:1997.  
Inspektionsrapporten gælder kun for de legeredskaber, der er vist i nærværende rapport.

Der er ikke foretaget statiske beregninger eller prøvninger i henhold til DS/EN 1176-1 pkt. 4.2.2 Konstruktionsintegritet, anneks A, B og C. Der er heller ikke foretaget prøvning i forhold til DS/EN 1176-2 Anneks B og C og DS/EN 1176-6 Anneks B, C og D.

Ved inspektionen er benyttet testværktøjer som anvist i DS/EN 1176-1 Anneks D.

Legeredskaberne eller dele af disse er ikke blevet demonteret for at konstatere eventuelle fejl og mangler.

Der er ikke foretaget udgravning ved stolper til konstatering af eventuelt råd, medmindre det er nævnt i forbindelse med gennemgangen af legeredskaberne.

Træsart og eventuel imprægnering er ikke vurderet i henhold til DS/EN 1176-1 pkt. 4.1.3.

Leverandøren bør dokumentere, at standarden er overholdt på dette punkt.

Hvor inspektionen af redskabet eller dele af redskabet kræver anvendelse af stige, eller hvor legepladsinspektøren vurderer særlig risiko grundet konstruktionens fysiske tilstand, art eller lignende, er der foretaget en vurdering ud fra det, der kunne iagttages.

Det er ikke alle legeredskaber, der er mærket i henhold til DS/EN 1176-1 pkt. 7. Derfor er det ikke muligt på denne baggrund at bestemme redskabernes oprindelse og fremstillingsår. Det er heller ikke muligt at afgøre, hvor niveau 0 er (nedgravningsdybde). Inspektionen er derfor gennemført ud fra det, der kunne registreres.

Faldunderlagets stødabsorberende egenskaber er ikke testet, men vurderet visuelt.

Bemærk: Nærværende rapport er udtryk for de fejl og mangler, der i forhold til gældende standarder er fundet på legepladsen og dens legeredskaber på inspektionstidspunktet. Er legeredskaberne opsat på et tidspunkt, hvor andre standarder var gældende, skal redskaberne overholde kravene beskrevet i disse.

Hvis kravene i standarderne giver mulighed for det, vil noter eller udeladelse af noter, som giver børn større sikkerhed, blive anvendt.

**Resultat:****Inspektionsnr.:** KMC 2011-004

Inspektionen er gennemført med følgende resultat:

Kravene i DS/EN 1176:1998-1-2-3-6-7 og DS/EN 1177:1997 er ikke overholdt.

Den næste årlige hovedinspektion bør foretages inden april 2011 i henhold til DS/EN 1176-7 Pkt. 6.2c.



Kim Munk Christensen  
Konsulent  
Mobil: 26 16 01 36  
E-mail: [kmc@fagtek.dk](mailto:kmc@fagtek.dk)

TEKNOLOGISK  
INSTITUT

C E R T I F I K A T

**LEGEPLADSINSPEKTØR**

Der tildeles hermed personligt certifikat til:

**Kim Munk Christensen****Certifikatnummer: 002**

Udstedt 1. gang: 11. januar 2001

**Bestået eksamen og inspektion på legepladser samt praktisk erfaring med sikkerhed på legepladser.****Baseret på:  
DS 1500 fra 2002,  
DS/EN 1176 del 1-7 og DS/EN 1177  
fra 1998 og 2008.**Teknologisk Institut, Legepladskontrollen  
Århus, den 1. maj 2009

Faglig ansvarlig

Kent Lemming

Inspektionsnr.: KMC 2011-004

© FagTek A/S



Foto 1

**Oversigtsbillede:**

Fasanvænget Gård 6



Foto 2

**Oversigtsbillede:**

Ved vurdering af dette legeredskab er følgende standarder fra DS/EN 1176:1998 serien anvendt:  
 DS/EN 1176-1 Generelle sikkerhedskrav  
 DS/EN 1176-2 Supplerende krav for gynger  
 DS/EN 1176-7 Inspektion, vedligeholdelse og drift  
 DS/EN 1177 Stødabsorberende legepladsunderlag

**Problembeskrivelse:**

Der blev ved inspektionen ikke fundet en fyldestgørende mærkning af redskabet.

**Krav i standard:**

DS/EN 1176-1 Pkt. 7 Mærkning  
 DS/EN 1176-2 Pkt. 6 Mærkning



Foto 3

**Problembeskrivelse:**

Træværk er i direkte kontakt med jord. Det bør derfor dokumenteres, at det anvendte træ har tilstrækkelig holdbarhed i henhold til klasse 1 og 2 - anført i 4.2.2 i EN 350-2:1994 - for at undgå en sammenstyrtningsulykke.

**Krav i standard:**

DS/EN 1176-1 Pkt. 4.1.3 a, Træ og lignende produkter



Inspektionsnr.: KMC 2011-004

© FagTek A/S



Foto 4

**Problembeskrivelse:**

Der er risiko for, at tøj og beklædningsgenstande kan komme i klemme alle steder, hvor dette rundtømmer mødes.

Dele, der mødes i nedadgående retning, så de danner en vinkel på 60° eller derunder, udgør en fare for fastklemning og dermed en risiko for kvælning.

**Krav i standard:**

DS/EN 1176-1 Pkt. 4.2.7.1 Beskyttelse mod fastklemning

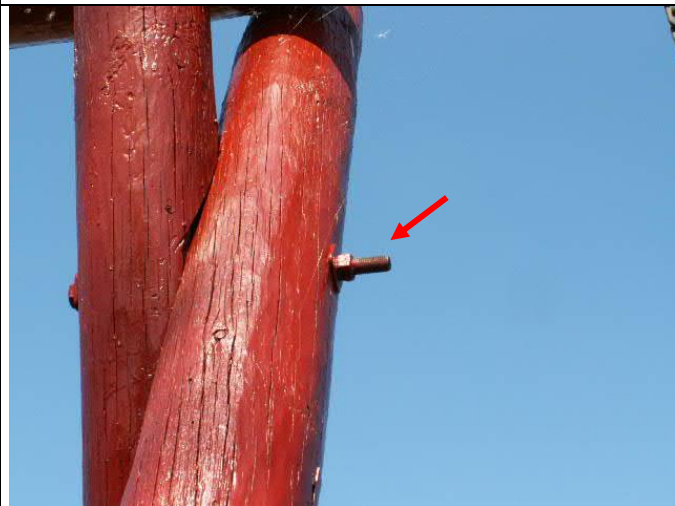


Foto 5

**Problembeskrivelse:**

Der er synlige gevindstykker, som stikker ud fra redskabet.

Gevind kan skære børnene eller hænge fast i beklædning. Se også efterfølgende foto med eksempel.

**Krav i standard:**

DS/EN 1176-1 Pkt. 4.2.5 Redskabers finish



Foto 6

Inspektionsnr.: KMC 2011-004

© FagTek A/S



Foto 7

**Problembeskrivelse:**

Der er ikke tilstrækkelig frihøjde mellem underkanten af gyngesædet og underlaget.  
Der kræves min. 40 cm frihøjde under dækgynger.

**Krav i standard:**

DS/EN 1176-2 Pkt. 4.2 Frihøjde  $h_2$

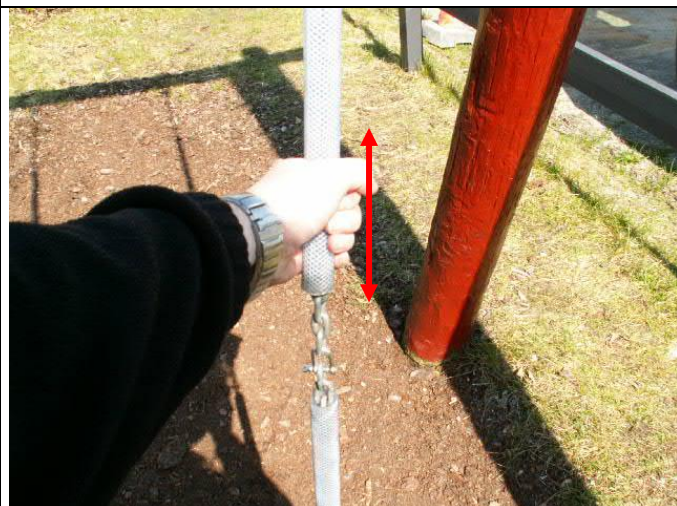


Foto 8

**Problembeskrivelse:**

Der kan opstå farlige situationer, da plasten sidder løs på kæden. Den løse plast giver børnene et usikkert greb.

**Krav i standard:**

DS/EN 1176-7 Pkt. 8.2.7 Korrigerende vedligeholdelse

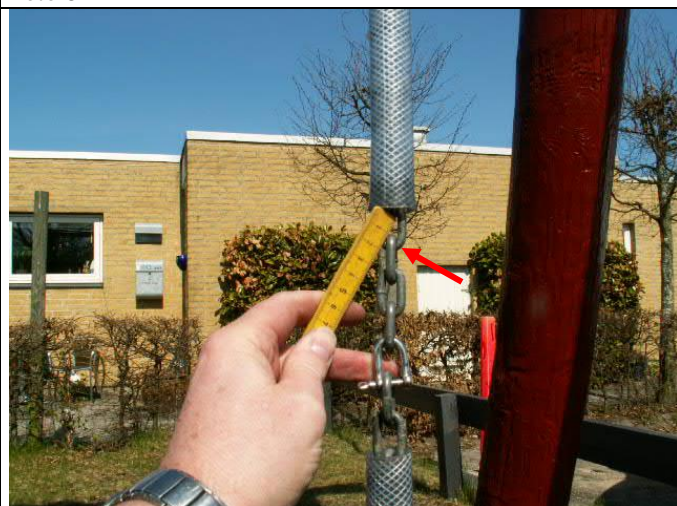


Foto 9

**Problembeskrivelse:**

Kædeled må maks. have en åbning på 8,6 mm målt i en hvilken som helst retning.

**Krav i standard:**

DS/EN 1176-1 Pkt. 4.2.13 Kæder



Inspektionsnr.: KMC 2011-004

© FagTek A/S



Foto 10

**Problembeskrivelse:**

Børnene kan slå sig, hvis de falder af gyngen, da udstrækningen af underlaget ikke er stor nok.

Udstrækningen af underlaget skal min. være gyngens ophæng x 0,867 m + 2,25 m til kantafrænsning (dette gælder på begge sider af gyngen).

Faldunderlaget vurderes ikke at have tilstrækkelig god kvalitet.

**Krav i standard:**

DS/EN 1176-2 Pkt. 4.10 Stødområde

DS/EN 1177 Pkt. 4.2 Støddæmpning



Foto 11

**Problembeskrivelse:**

Børnene kan komme til skade, hvis de støder ind i stativet.

Afstanden mellem gynges og stativ er for lille. Afstanden skal her min. være 20 % af ophængets længde + 20 cm.

**Krav i standard:**

DS/EN 1176-2 Pkt. 4.4.1 Mindste afstand mellem gynger



Foto 12

**Problembeskrivelse:**

Børnene kan komme til skade, hvis de støder ind i den anden gynges.

Afstanden mellem gyngerne er for lille. Her skal afstanden min. være 20 % af ophængets længde + 30 cm.

**Krav i standard:**

DS/EN 1176-2 Pkt. 4.4.1 Mindste afstand mellem gynger



Inspektionsnr.: KMC 2011-004

© FagTek A/S



Foto 13

**Problembeskrivelse:**

Børnene kan slå sig, hvis de falder af gyngen. Hegnet befinder sig i gyngens faldrum. Faldrummet beregnes med min. 1,5 m omkring gyngens tyngdepunkt, når gyngens frie faldhøjde er mere end 60 cm over terræn - og ud til et udsving på 60°. Se også efterfølgende foto.

**Krav i standard:**

DS/EN 1176-1 Pkt. 4.2.8.3 Faldrummets udstrækning  
S/EN 1177 Pkt. 4.2 Støddæmpning



Foto 14



Foto 15

**Problembeskrivelse:**

Gyngesædernes stabilitet lever ikke op til kravene, fordi gyngephængene på overliggeren sidder for tæt. Afstanden mellem de øverste gyngephæng skal være større end bredden på sædet. Afstanden mellem disse ophæng skal min. være 5 % af den længde, der måles fra overkant sæde op til beslagets omdrejningspunkt + bredden på selve gyngesædet.

**Krav i standard:**

DS/EN 1176-2 Pkt. 4.4.2 Gyngesæders stabilitet

Inspektionsnr.: KMC 2011-004

© FagTek A/S



Foto 16

**Oversigtsbillede:**

Ved vurdering af dette legeredskab er følgende standarder fra DS/EN 1176:1998 serien anvendt:

DS/EN 1176-1 Generelle sikkerhedskrav

DS/EN 1176-7 Inspektion, vedligeholdelse og drift

**Problembeskrivelse:**

Der blev ved inspektionen ikke fundet en fyldestgørende mærkning af redskabet.

**Krav i standard:**

DS/EN 1176-1 Pkt. 7 Mærkning



Foto 17

**Problembeskrivelse:**

Det spidse hjørne kan betragtes som en uventet forhindring i rummet på eller rundt omkring et legeredskab, og kan forårsage kvæstelser, hvis man rammer det.

**Krav i standard:**

DS/EN 1176-1 Pkt. 4.2.8.5 Beskyttelse mod kvæstelser som følge af andre bevægelser

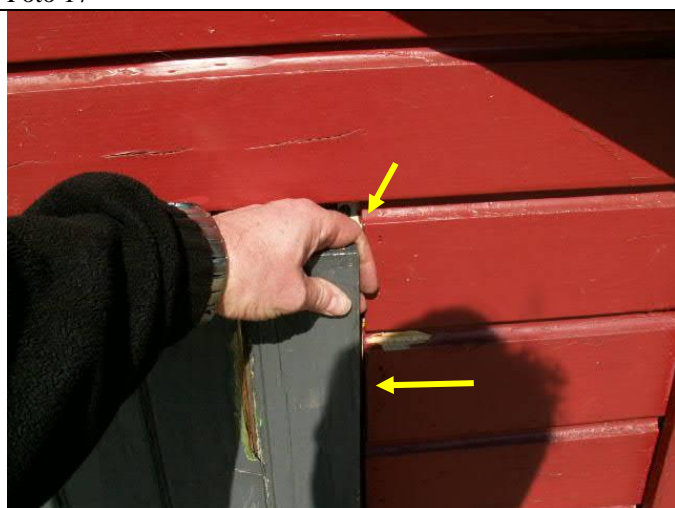


Foto 18

**Problembeskrivelse:**

Børnene risikerer at få fingrene i klemme i døren.

Åbninger, hvis mål ændrer sig under brugen, skal være mindst 12 mm.

Se også efterfølgende foto.

**Krav i standard:**

DS/EN 1176-1 Pkt. 4.2.7.6 Fastklemning af fingre



Inspektionsnr.: KMC 2011-004

© FagTek A/S



Foto 19



Foto 20



Foto 21

**Problembeskrivelse:**

Børnene risikerer at skære eller stikke sig på grund af redskabets ru overflade. Legeredskaber må ikke have ru overflader, hvorpå børn kan stikke sig, og på den måde få splinter i huden.

**Krav i standard:**

DS/EN 1176-1 Pkt. 4.2.5 Redskabers finish  
DS/EN 1176-7 Pkt. 8.2.6 Rutinemæssig vedligeholdelse

**Problembeskrivelse:**

Der kan opstå farlige situationer pga. manglende vedligeholdelse. Der er brud på sidebeklædningen.

**Krav i standard:**

DS/EN 1176-7 Pkt. 8.2.7 Korrigerende vedligeholdelse



Inspektionsnr.: KMC 2011-004

© FagTek A/S



Foto 22

**Problembeskrivelse:**

Hvis et barn kravler igennem viste hul med enten ben eller overkrop først, og hovedet ikke kan følge med igennem, vil der være risiko for fastklemning og dermed kvælning. Huller må ikke være mellem 8,9 og 23 cm, når de er placeret mere end 60 cm over underlaget eller ståfladen.

**Krav i standard:**

DS/EN 1176-1 Pkt. 4.2.7.2 Fastklemning af hoved og hals.  
Figur D1 prøvedorn C



Foto 23

**Oversigtsbillede:**

Ved vurdering af dette legeredskab er følgende standarder fra DS/EN 1176:1998 serien anvendt:  
DS/EN 1176-1 Generelle sikkerhedskrav  
DS/EN 1176-3 Supplerende krav for rutschebaner  
DS/EN 1176-7 Inspektion, vedligeholdelse og drift  
DS/EN 1177 Stødabsorberende legepladsunderlag

**Problembeskrivelse:**

Der blev ved inspektionen ikke fundet en fyldestgørende mærkning af redskabet.

**Krav i standard:**

DS/EN 1176-1 Pkt. 7 Mærkning  
DS/EN 1176-3 Pkt. 6 Mærkning



Foto 24

**Problembeskrivelse:**

Rutschebanens afslutning er ikke udført korrekt. Den skal afsluttes med en radius på min. 5 cm.

**Krav i standard:**

DS/EN 1176-3 Pkt. 4.5 Udløbsområde

Inspektionsnr.: KMC 2011-004

© FagTek A/S

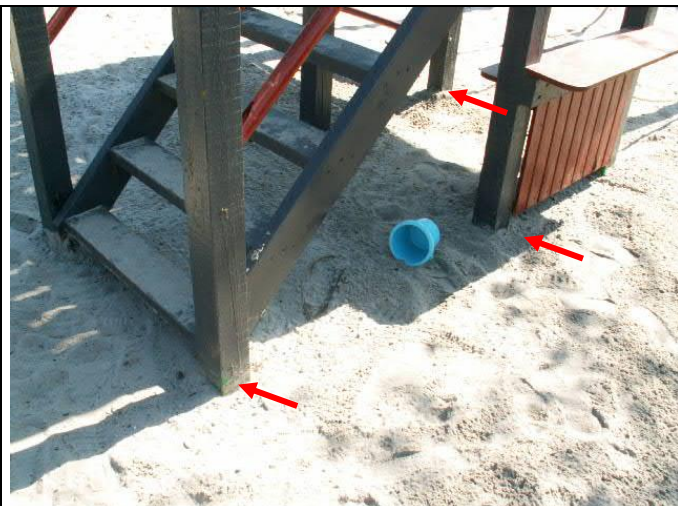


Foto 25

**Problembeskrivelse:**

Træværk er i direkte kontakt med jord. Det bør derfor dokumenteres, at det anvendte træ har tilstrækkelig holdbarhed i henhold til klasse 1 og 2 - anført i 4.2.2 i EN 350-2:1994 - for at undgå en sammenstyrtningsulykke.

**Krav i standard:**

DS/EN 1176-1 Pkt. 4.1.3 a, Træ og lignende produkter



Foto 26

**Problembeskrivelse:**

Der kan opstå farlige situationer pga. manglende vedligeholdelse. En syl kan presses ind i stolpen.

**Krav i standard:**

DS/EN 1176-7 Pkt. 8.2.7 Korrigerende vedligeholdelse



Foto 27

**Problembeskrivelse:**

Hvis et barn kravler igennem viste hul med enten ben eller overkrop først, og hovedet ikke kan følge med igennem, vil der være risiko for fastklemning og dermed kvælning. Huller må ikke være mellem 8,9 og 23 cm, når de er placeret mere end 60 cm over underlaget eller ståfladen. Se også efterfølgende fotos med eksempler.

**Krav i standard:**

DS/EN 1176-1 Pkt. 4.2.7.2 Fastklemning af hoved og hals. Figur D1 prøvedorm C



Inspektionsnr.: KMC 2011-004

© FagTek A/S



Foto 28



Foto 29



Foto 30





Inspektionsnr.: KMC 2011-004

© FagTek A/S



Foto 31

**Problembeskrivelse:**

Børnene risikerer at skære eller stikke sig på grund af redskabets ru overflade.

Legeredskaber må ikke have ru overflader, hvorpå børn kan stikke sig, og på den måde få splinter i huden.

**Krav i standard:**

DS/EN 1176-1 Pkt. 4.2.5 Redskabers finish

DS/EN 1176-7 Pkt. 8.2.7 Korrigerende vedligeholdelse



Foto 32

**Problembeskrivelse:**

Trappen er ikke korrekt konstrueret.

Der skal være håndlister og sideafskærmninger på trappen. Håndlisten skal være mellem 60 og 85 cm over ståfladen, og skal starte ved det første trin. Sideafskærmningen skal være min. 70 cm høj og starte maks. 60 cm over jorden.

**Krav i standard:**

DS/EN 1176-1 Pkt. 4.2.9.2 Trapper

DS/EN 1176-1 Pkt. 4.2.4 Håndlister

DS/EN 1176-1 Pkt. 4.2.4.4 Sideafskærmninger



Foto 33

**Problembeskrivelse:**

Der er risiko for fastklemning af tøj m.m. (se pile).

Dele, der mødes i nedadgående retning, så de danner en vinkel på 60° eller derunder, udgør en fare for fastklemning.

**Krav i standard:**

DS/EN 1176-1 Pkt. 4.2.7.1 Beskyttelse mod fastklemning generelt

Inspektionsnr.: KMC 2011-004

© FagTek A/S



Foto 34

**Problembeskrivelse:**

Trappen er ikke korrekt konstrueret. Der må ikke være åbninger, når man kigger lodret ned på trinnene.

**Krav i standard:**

DS/EN 1176-1 Pkt. 4.2.9.2 Trapper

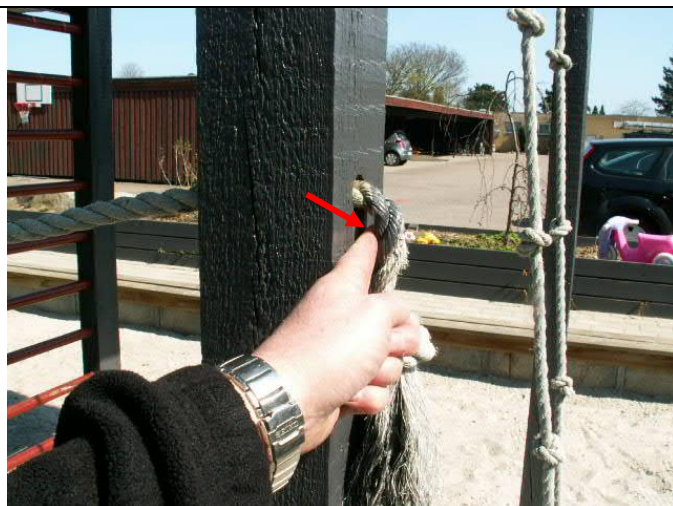


Foto 35

**Problembeskrivelse:**

Børnene risikerer at få fingrene i klemme imellem tov og stolpe. Åbninger, hvis mål ændrer sig under brugen, skal være mindst 12 mm.

**Krav i standard:**

DS/EN 1176-1 Pkt. 4.2.7.6 Fastklemning af fingre



Foto 36

**Problembeskrivelse:**

Børnene kan slå sig ved fald fra legeredskabet, da kanten befinder sig i stødområdet. Udstrækningen af stødområdet beregnes efter faldhøjde/3 x 2 + 0,5 m. Se også efterfølgende foto.

**Krav i standard:**

DS/EN 1177 Pkt. 4.2 Støddæmpning

DS/EN 1176-1 Pkt. 4.2.8.4 Beskyttelse af brugere i faldrummet

DS/EN 1176-1 Pkt. 4.2.8.1.3 Stødområdets dimensioner



Inspektionsnr.: KMC 2011-004

© FagTek A/S



Foto 37



Foto 38

**Problembeskrivelse:**

Der kan opstå farlige situationer pga. manglende vedligeholdelse. Rutsjebanen er ved at gå fra hinanden.

**Krav i standard:**

DS/EN 1176-7 Pkt. 8.2.7 Korrigerende vedligeholdelse

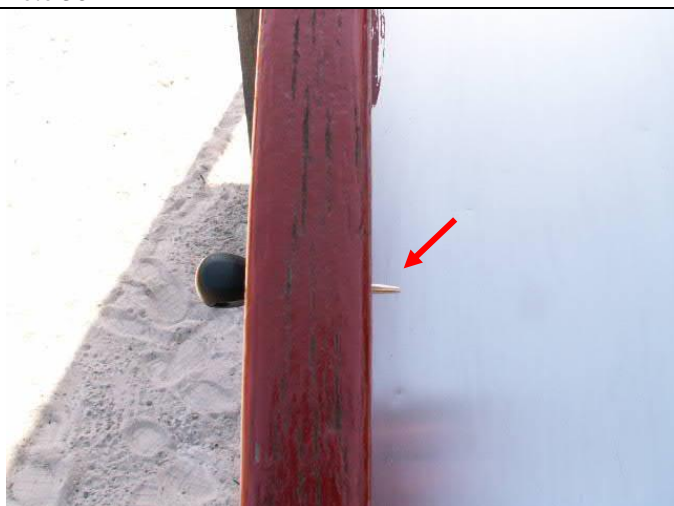


Foto 39

**Problembeskrivelse:**

Der kan opstå farlige situationer pga. manglende vedligeholdelse. En syl kan presses igennem rutsjebanens sider.

**Krav i standard:**

DS/EN 1176-7 Pkt. 8.2.7 Korrigerende vedligeholdelse



Inspektionsnr.: KMC 2011-004

© FagTek A/S



Foto 40

**Problembeskrivelse:**

Der kan opstå farlige situationer pga. manglende vedligeholdelse. En tommestok kan presses ind mellem rutsjebanens bund og side.

**Krav i standard:**

DS/EN 1176-7 Pkt. 8.2.7 Korrigerende vedligeholdelse

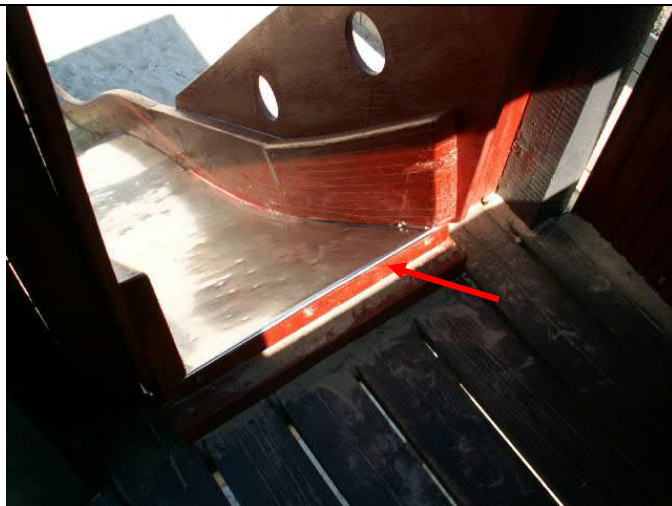


Foto 41

**Problembeskrivelse:**

Der er ingen siddeområde på den viste rutschebane. Alle rutschebaner skal have et siddeområde med en længde på min. 35 cm med et maksimalt fald på 5°.

**Krav i standard:**

DS/EN 1176-3 Pkt. 4.3 Siddeområde

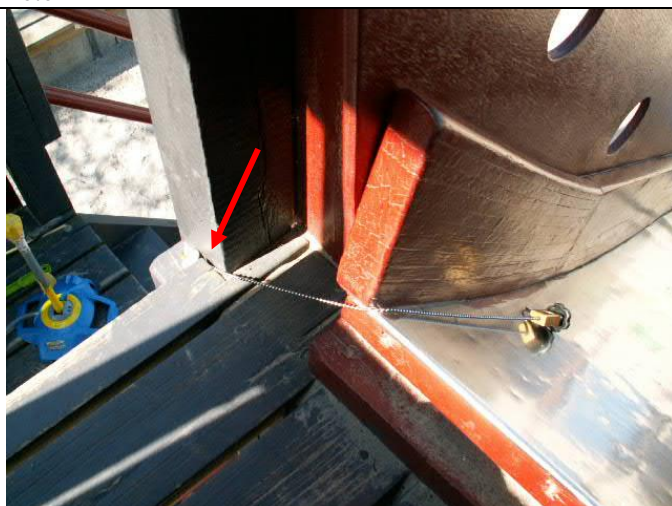


Foto 42

**Problembeskrivelse:**

Der er risiko for kvælning, hvis eksempelvis en anoraksnor sætter sig fast i revnerne omkring rutschebanens siddeområde.

**Krav i standard:**

DS/EN 1176-1 Pkt. 4.2.7.3 Fastklemning af tøj  
Anneks D 3.2.1 Rutschebaner

Inspektionsnr.: KMC 2011-004

© FagTek A/S



Foto 43

**Problembeskrivelse:**

Sideafskærmningen er konstrueret forkert. Udformningen af sideafskærmningens overside bør ikke friste børn til at sidde, stå eller balancere på afskærmningen.

**Krav i standard:**

DS/EN 1176-1 Pkt. 4.2.4.4 Sideafskærmninger

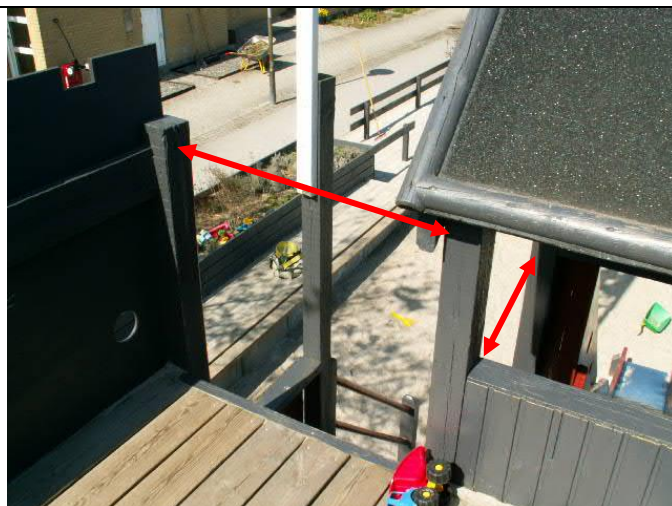


Foto 44

**Problembeskrivelse:**

Redskabet mangler faldværn.

Faldværnet skal gå på tværs af adgangen, og overkanten skal placeres i en højde mellem 60 og 85 cm over ståfladen.

**Krav i standard:**

DS/EN 1176-1 Pkt. 4.2.4.3 Faldværn



Foto 45

**Problembeskrivelse:**

Børnene risikerer at skære eller stikke sig på grund af redskabets ru overflade.

Legeredskaber må ikke have ru overflader, hvorpå børn kan stikke sig, og på den måde få splinter i huden.

**Krav i standard:**

DS/EN 1176-1 Pkt. 4.2.5 Redskabers finish

DS/EN 1176-7 Pkt. 8.2.7 Korrigerende vedligeholdelse



Inspektionsnr.: KMC 2011-004

© FagTek A/S



Foto 46

**Problembeskrivelse:**

Der er revner og sprækker i tagkonstruktionen, og kommer et barn eksempelvis til at hænge fast i en anoraksnor her, er der risiko for kvælning. Det gælder flere steder på taget.

Der kan opstå nye revner, efterhånden som træet giver sig eller tørrer ud.

Se også efterfølgende foto med eksempel.

**Krav i standard:**

DS/EN 1176-1 Pkt. 4.2.7.3 Fastklemning af tøj  
Anneks D 3.2.3 Tage



Foto 47



Foto 48

**Problembeskrivelse:**

Når den frie faldhøjde mellem tilstødende platforme er mere end 1 m, skal den nederste platform være støddæmpet efter DS/EN 1177.

**Krav i standard:**

DS/EN 1176-1 Pkt. 4.2.8.4 Beskyttelse af brugere i faldrummet