

INSPEKTIONSRAPPORT LEGEPLADS

Rekvirent:

Fasangården
V / Steen Kledal
Fasanvænget 276
2980 Kokkedal

Inspektionssted:

Legepladserne i Gård 6 - 10
Fasanvænget
2980 Kokkedal

Inspektionsdato:

18. april 2011

Inspektionsnr.:

KMC 2011-004

Projektnr.:

21505

Konsulent:

Kim Munk Christensen
Certificeret Legepladsinspektør
Certifikat nr. 2 fra Teknologisk Institut er vedlagt



INSPEKTIONSRAPPORT

Inspektionsdato: 18. april 2011
Ordre modtaget: 24. marts 2011
Ordre afleveret: 29. april 2011
Inspektionsnr.: KMC 2011-004
Antal bilag: 96

Rekvirent:

Fasangården
V / Steen Kledal
Fasanvænget 276
2980 Kokkedal

Kontaktperson: Steen Kledal
Tlf.nr.: 49 14 45 26
Mobil:
E-mail: steenkledal@fasanvaenget.dk

Inspektionssted:

Legepladserne i Gård 6 - 10
Fasanvænget
2980 Kokkedal

Kontaktperson: Steen Kledal
Tlf.nr.: 49 14 45 26
Mobil:
E-mail: steenkledal@fasanvaenget.dk

Inspektionen er foretaget på følgende vilkår:

Inspektionen er foretaget i henhold til DS/EN 1176:1998 serien, og DS/EN 1177:1997.
Inspektionsrapporten gælder kun for de legeredskaber, der er vist i nærværende rapport.

Der er ikke foretaget statiske beregninger eller prøvninger i henhold til DS/EN 1176-1 pkt. 4.2.2 Konstruktionsintegritet, anneks A, B og C. Der er heller ikke foretaget prøvning i forhold til DS/EN 1176-2 Anneks B og C og DS/EN 1176-6 Anneks B, C og D.

Ved inspektionen er benyttet testværktøjer som anvist i DS/EN 1176-1 Anneks D.

Legeredskaberne eller dele af disse er ikke blevet demonteret for at konstatere eventuelle fejl og mangler.

Der er ikke foretaget udgravning ved stolper til konstatering af eventuelt råd, medmindre det er nævnt i forbindelse med gennemgangen af legeredskaberne.

Træsrot og eventuel imprægnering er ikke vurderet i henhold til DS/EN 1176-1 pkt. 4.1.3.

Leverandøren bør dokumentere, at standarden er overholdt på dette punkt.

Hvor inspektionen af redskabet eller dele af redskabet kræver anvendelse af stige, eller hvor legepladsinspektøren vurderer særlig risiko grundet konstruktionens fysiske tilstand, art eller lignende, er der foretaget en vurdering ud fra det, der kunne iagttages.

Det er ikke alle legeredskaber, der er mærket i henhold til DS/EN 1176-1 pkt. 7. Derfor er det ikke muligt på denne baggrund at bestemme redskabernes oprindelse og fremstillingsår. Det er heller ikke muligt at afgøre, hvor niveau 0 er (nedgravningsdybde). Inspektionen er derfor gennemført ud fra det, der kunne registreres.

Faldunderlagets stødabsorberende egenskaber er ikke testet, men vurderet visuelt.

Bemærk: Nærværende rapport er udtryk for de fejl og mangler, der i forhold til gældende standarder er fundet på legepladsen og dens legeredskaber på inspektionstidspunktet. Er legeredskaberne opsat på et tidspunkt, hvor andre standarder var gældende, skal redskaberne overholde kravene beskrevet i disse.

Hvis kravene i standarderne giver mulighed for det, vil noter eller udeladelse af noter, som giver børn større sikkerhed, blive anvendt.

Resultat:**Inspektionsnr.:** KMC 2011-004

Inspektionen er gennemført med følgende resultat:

Kravene i DS/EN 1176:1998-1-2-3-6-7 og DS/EN 1177:1997 er ikke overholdt.

Den næste årlige hovedinspektion bør foretages inden april 2011 i henhold til DS/EN 1176-7 Pkt. 6.2c.



Kim Munk Christensen
Konsulent
Mobil: 26 16 01 36
E-mail: kmc@fagtek.dk

TEKNOLOGISK
INSTITUT

C E R T I F I K A T

LEGEPLADSINSPEKTØR

Der tildeles hermed personligt certifikat til:

Kim Munk Christensen**Certifikatnummer: 002**

Udstedt 1. gang: 11. januar 2001

**Legeplads
Kontrollen****Bestået eksamen og inspektion på legepladser samt praktisk
erfaring med sikkerhed på legepladser.****Baseret på:
DS 1500 fra 2002,
DS/EN 1176 del 1-7 og DS/EN 1177
fra 1998 og 2008.**Teknologisk Institut, Legepladskontrollen
Århus, den 1. maj 2009

Faglig ansvarlig

Kent Lemming

Inspektionsnr.: KMC 2011-004

© FagTek A/S



Foto 49

Oversigtsbillede:

Fasanvænget Gård 7



Foto 50

Oversigtsbillede:

Ved vurdering af dette legeredskab er følgende standarder fra DS/EN 1176:1998 serien anvendt:
 DS/EN 1176-1 Generelle sikkerhedskrav
 DS/EN 1176-2 Supplerende krav for gynger
 DS/EN 1176-7 Inspektion, vedligeholdelse og drift
 DS/EN 1177 Stødabsorberende legepladsunderlag

Problembeskrivelse:

Der blev ved inspektionen ikke fundet en fyldestgørende mærkning af redskabet.

Krav i standard:

DS/EN 1176-1 Pkt. 7 Mærkning
 DS/EN 1176-2 Pkt. 6 Mærkning



Foto 51

Problembeskrivelse:

Træværk er i direkte kontakt med jord. Det bør derfor dokumenteres, at det anvendte træ har tilstrækkelig holdbarhed i henhold til klasse 1 og 2 - anført i 4.2.2 i EN 350-2:1994 - for at undgå en sammenstyrtningsulykke.

Krav i standard:

DS/EN 1176-1 Pkt. 4.1.3 a, Træ og lignende produkter

Inspektionsnr.: KMC 2011-004

© FagTek A/S

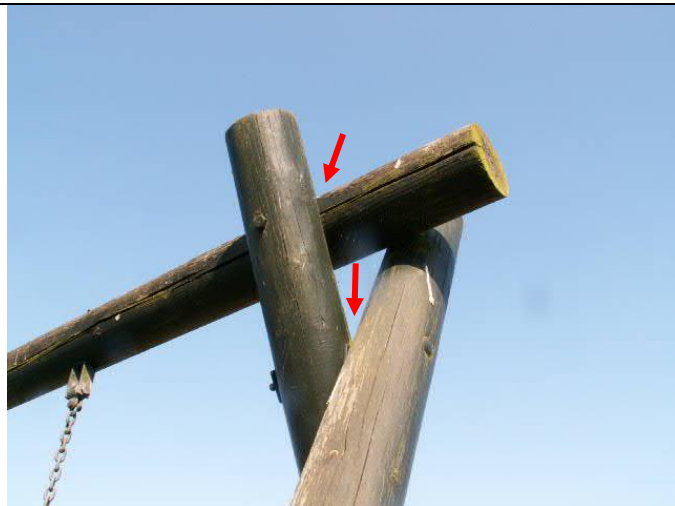


Foto 52

Problembeskrivelse:

Der er risiko for, at tøj og beklædningsgenstande kan komme i klemme alle steder, hvor dette rundtømmer mødes. Dele, der mødes i nedadgående retning, så de danner en vinkel på 60° eller derunder, udgør en fare for fastklemning og dermed en risiko for kvælning.

Krav i standard:

DS/EN 1176-1 Pkt. 4.2.7.1 Beskyttelse mod fastklemning



Foto 53

Problembeskrivelse:

Der er synlige gevindstykker, som stikker ud fra redskabet. Gevind kan skære børnene eller hænge fast i beklædning. Se også efterfølgende foto.

Krav i standard:

DS/EN 1176-1 Pkt. 4.2.5 Redskabers finish



Foto 54

Inspektionsnr.: KMC 2011-004

© FagTek A/S



Foto 55

Problembeskrivelse:

Faldunderlaget omkring redskabet vurderes at være for hårdt.

Krav i standard:

DS/EN 1177 Pkt. 4.2 Støddæmpning



Foto 56

Problembeskrivelse:

Kædeled må maks. have en åbning på 8,6 mm målt i en hvilken som helst retning.

Krav i standard:

DS/EN 1176-1 Pkt. 4.2.13 Kæder



Foto 57

Problembeskrivelse:

Der kan opstå farlige situationer pga. manglende vedligeholdelse. Dækbøjlen er ved at trække sig igennem dækket.

Krav i standard:

DS/EN 1176-7 Pkt. 8.2.7 Korrigerende vedligeholdelse

Inspektionsnr.: KMC 2011-004

© FagTek A/S



Foto 58

Oversigtsbillede:

Ved vurdering af dette legeredskab er følgende standarder fra DS/EN 1176:1998 serien anvendt:
 DS/EN 1176-1 Generelle sikkerhedskrav
 DS/EN 1176-3 Supplerende krav for rutschebaner
 DS/EN 1176-7 Inspektion, vedligeholdelse og drift
 DS/EN 1177 Støddabsorberende legepladsunderlag

Problembeskrivelse:

Der blev ved inspektionen ikke fundet en fyldestgørende mærkning af redskabet.

Krav i standard:

DS/EN 1176-1 Pkt. 7 Mærkning
 DS/EN 1176-3 Pkt. 6 Mærkning

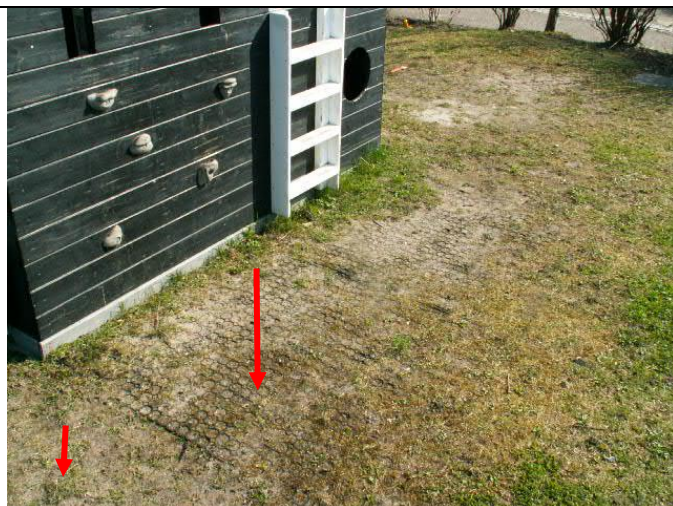


Foto 59

Problembeskrivelse:

Faldunderlaget omkring redskabet vurderes at være for hårdt. Under legeredskaber og redskabsdele med en fri faldhøjde på mere end 60 cm skal der være et støddæmpende faldunderlag.

Krav i standard:

DS/EN 1177 Pkt. 4.2 Støddæmpning



Foto 60

Problembeskrivelse:

Stigen er konstrueret forkert. Der skal være et frit rum bag stigen på mindst 9 cm (målt fra midten af trinnet) for at opnå et sikkert fodfæste.

Krav i standard:

DS/EN 1176-1 Pkt. 4.2.9.1 Stiger

Inspektionsnr.: KMC 2011-004

© FagTek A/S



Foto 61

Problembeskrivelse:

Stigen er konstrueret forkert.

Søm eller skruer må ikke bruges som eneste form for sammenføjning. Trækompnenter skal have indfældede sammenføjninger, som ikke kan skrues af eller forskybtes.

Krav i standard:

DS/EN 1176-1 Pkt. 4.2.9.1 Stiger



Foto 62

Problembeskrivelse:

Hvis et barn kravler igennem viste hul med enten ben eller overkrop først, og hovedet ikke kan følge med igennem, vil der være risiko for fastklemning og dermed kvælning. Huller må ikke være mellem 8,9 og 23 cm, når de er placeret mere end 60 cm over underlaget eller ståfladen.

Problemet opstår flere steder i konstruktionen. Se også efterfølgende foto med eksempler.

Krav i standard:

DS/EN 1176-1 Pkt. 4.2.7.2 Fastklemning af hoved og hals. Figur D1 prøvedorn C



Foto 63

Inspektionsnr.: KMC 2011-004

© FagTek A/S



Foto 64

Problembeskrivelse:

Træværk er i direkte kontakt med jord. Det bør derfor dokumenteres, at det anvendte træ har tilstrækkelig holdbarhed i henhold til klasse 1 og 2 - anført i 4.2.2 i EN 350-2:1994 - for at undgå en sammenstyrtningsulykke.

Krav i standard:

DS/EN 1176-1 Pkt. 4.1.3 a, Træ og lignende produkter



Foto 65

Problembeskrivelse:

Redskabet mangler faldværn. Faldværnet skal gå på tværs af adgangen, og overkanten skal placeres i en højde mellem 60 og 85 cm over ståfladen.

Krav i standard:

DS/EN 1176-1 Pkt. 4.2.4.3 Faldværn



Foto 66

Problembeskrivelse:

Sideafskærmningerne er for lave. Sideafskærmninger skal være min. 70 cm høje.

Krav i standard:

DS/EN 1176-1 Pkt. 4.2.4.4 Sideafskærmninger

Inspektionsnr.: KMC 2011-004

© FagTek A/S

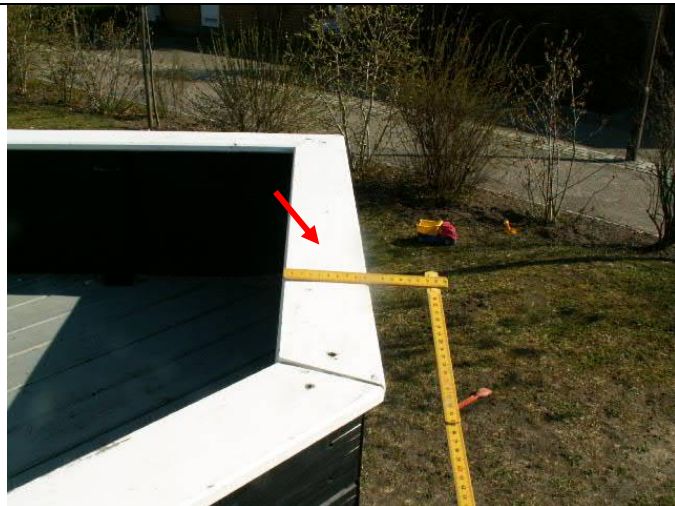


Foto 67

Problembeskrivelse:

Sideafskærmningen er konstrueret forkert. Udformningen af sideafskærmningens overside bør ikke friste børn til at sidde, stå eller balancere på afskærmningen.

Krav i standard:

DS/EN 1176-1 Pkt. 4.2.4.4 Sideafskærmninger



Foto 68

Problembeskrivelse:

Redskabet mangler tilstrækkelig sideafskærmning. Sideafskærmningen skal være min. 70 cm høj, og må ikke kunne klatres på som i dette tilfælde. Man må heller ikke kunne krybe igennem en sideafskærmning.

Krav i standard:

DS/EN 1176-1 Pkt. 4.2.4.4 Sideafskærmninger



Foto 69

Problembeskrivelse:

Der er risiko for, at børnene bliver låst inde i legehuset. Døre i legehuse må ikke kunne fastlåses - eksempelvis med en pind gennem hullet på beslaget.

Krav i standard:

DS/EN 1176-1 Pkt. 4.2.3 Adgang for voksne

Inspektionsnr.: KMC 2011-004

© FagTek A/S



Foto 70

Problembeskrivelse:

Børnene risikerer at få fingrene i klemme imellem døren og huset.
Åbninger, hvis mål ændrer sig under brugen, skal være mindst 12 mm.

Krav i standard:

DS/EN 1176-1 Pkt. 4.2.7.6 Fastklemning af fingre



Foto 71

Problembeskrivelse:

Der er svampevækst på træværket. Svampevækst nedbryder træværket.

Krav i standard:

DS/EN 1176-7 Pkt. 8.2.6 Rutinemæssig vedligeholdelse

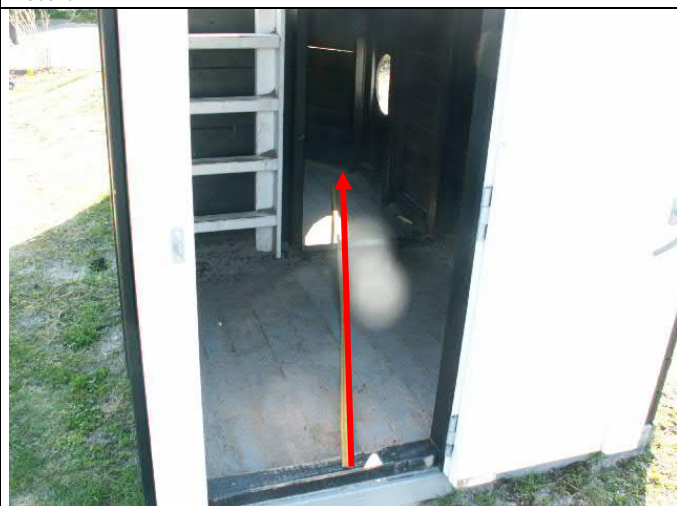


Foto 72

Problembeskrivelse:

Børnene skal kunne få hjælp udefra, hvis der er behov for det. I dette legehus kræves der to adgangsveje. Dette gælder, når huset er mere end 2 m dybt. Udgange skal have en diameter på min. 50 cm.

Krav i standard:

DS/EN 1176-1 Pkt. 4.2.3 Adgang for voksne

Inspektionsnr.: KMC 2011-004

© FagTek A/S



Foto 73

Problembeskrivelse:

Der er ingen udløbsområde på den viste rutschebane. Alle rutschebaner skal have et udløbsområde til at bremse farten.

Krav i standard:

DS/EN 1176-3 Pkt. 4.5 Udløbsområde



Foto 74

Problembeskrivelse:

Legeredskaber skal monteres sikkert og forsvarligt. Her løftes rutschebanen op fra underlaget.

Krav i standard:

EN 1176-7 Pkt. 5.1 Installation

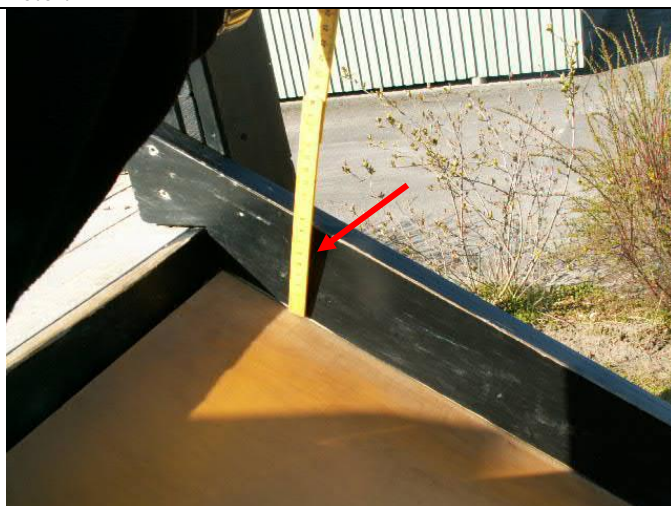


Foto 75

Problembeskrivelse:

Siderne på rutschebanen er ikke høje nok. Siderne skal min. være 10 cm høje.

Krav i standard:

1176-3 Pkt. 4.6 Sider og profiler

Inspektionsnr.: KMC 2011-004

© FagTek A/S



Foto 76

Problembeskrivelse:

Der er ingen siddeområde på den viste rutschebane.
Alle rutschebaner skal have et siddeområde med en længde på min. 35 cm med et maksimalt fald på 5°.

Krav i standard:

DS/EN 1176-3 Pkt. 4.3 Siddeområde



Foto 77

Problembeskrivelse:

Der er risiko for kvælning, hvis eksempelvis en anoraksnor sætter sig fast i revnerne omkring rutschebanens siddeområde.
Se også efterfølgende foto.

Krav i standard:

DS/EN 1176-1 Pkt. 4.2.7.3 Fastklemning af tøj
Anneks D 3.2.1 Rutschebaner



Foto 78

Inspektionsnr.: KMC 2011-004

© FagTek A/S



Foto 79

Problembeskrivelse:

Der er hårde genstande i stødområdet ved rutschebanens udløbsområde. Der må ikke være hårde genstande i stødområdet.

Stødområdet strækker sig 1 m ud på hver side af udløbsområdet og 2 m frem fra rutschebanens afslutning.

Krav i standard:

DS/EN 1176-3 Pkt. 4.8 Stødområde



Foto 80

Oversigtsbillede:

Ved vurdering af dette legeredskab er følgende standarder fra DS/EN 1176:1998 serien anvendt:

DS/EN 1176-1 Generelle sikkerhedskrav

DS/EN 1176-6 Supplerende krav for vipper

DS/EN 1176-7 Inspektion, vedligeholdelse og drift

DS/EN 1177 Stødabsorberende legepladsunderlag

Problembeskrivelse:

Der blev ved inspektionen ikke fundet en fyldestgørende mærkning af redskabet.

Krav i standard:

DS/EN 1176-1 Pkt. 7 Mærkning

DS/EN 1176-6 Pkt. 7 Mærkning



Foto 81

Problembeskrivelse:

Børnene risikerer at skære eller stikke sig på grund af redskabets ru overflade.

Legeredskaber må ikke have ru overflader, hvorpå børn kan stikke sig, og på den måde få splinter i huden.

Se også efterfølgende foto.

Krav i standard:

DS/EN 1176-1 Pkt. 4.2.5 Redskabers finish

DS/EN 1176-7 Pkt. 8.2.7 Korrigerende vedligeholdelse

Inspektionsnr.: KMC 2011-004

© FagTek A/S



Foto 82



Foto 83

Problembeskrivelse:

Vippen skal dæmpes progressivt på vej mod yderstillingerne. Dæmpningen skal kombineres med understøtningen. Her er ingen dæmpning.

Krav i standard:

DS/ EN 1176-6 Pkt. 4.6 Dæmpning
DS/ EN 1176-6 Pkt. 5.1 Aksevippe



Foto 84

Problembeskrivelse:

Børnene risikerer at få fingrene/fødderne i klemme imellem vippebom og dæk. Åbninger, hvis mål ændrer sig under brugen, skal være mindst 12 mm.

Krav i standard:

DS/EN 1176-1 Pkt. 4.2.7.6 Fastklemning af fingre

Inspektionsnr.: KMC 2011-004

© FagTek A/S



Foto 85

Problembeskrivelse:

Der kan opstå farlige situationer pga. manglende vedligeholdelse. En syl kan presses ind i træværket.

Krav i standard:

DS/EN 1176-7 Pkt. 8.2.7 Korrigerende vedligeholdelse

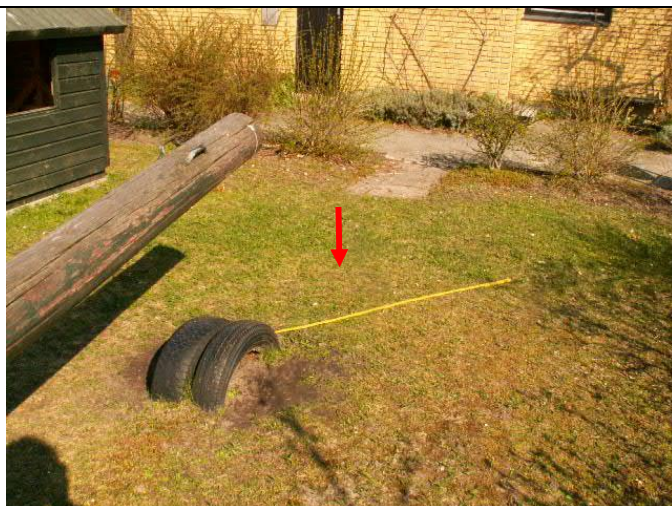


Foto 86

Problembeskrivelse:

Børnene kan slå sig ved fald fra vippen. Faldunderlaget vurderes at være for hårdt.

Stødområde med korrekt fladunderlag skal min. være 1,5 m rundt om de dele af redskabet, hvor den frie faldhøjde er mere end 60 cm.

Krav i standard:

DS/EN 1177 Pkt. 4.2 Støddæmpning

DS/EN 1176-1 Pkt. 4.2.8.4 Beskyttelse af brugere i faldrummet

DS/EN 1176-1 Pkt. 4.2.8.1.3 Stødområdets dimensioner

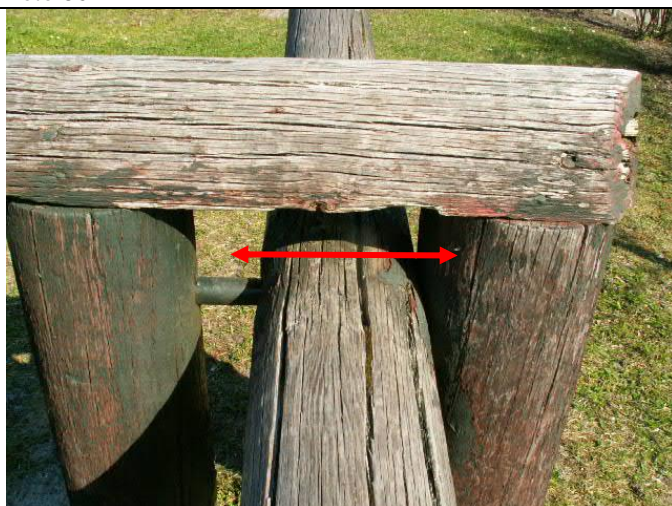


Foto 87

Problembeskrivelse:

Sammenføjninger på legeredskaber skal være sikret således, at de ikke bliver løse af sig selv, og at de ikke kan løsnes uden brug af værktøj. Vippebommen kan køre frem og tilbage på stålstangen.

Krav i standard:

DS/EN 1176-1 Pkt. 4.2.10 Sammenføjninger

Inspektionsnr.: KMC 2011-004

© FagTek A/S

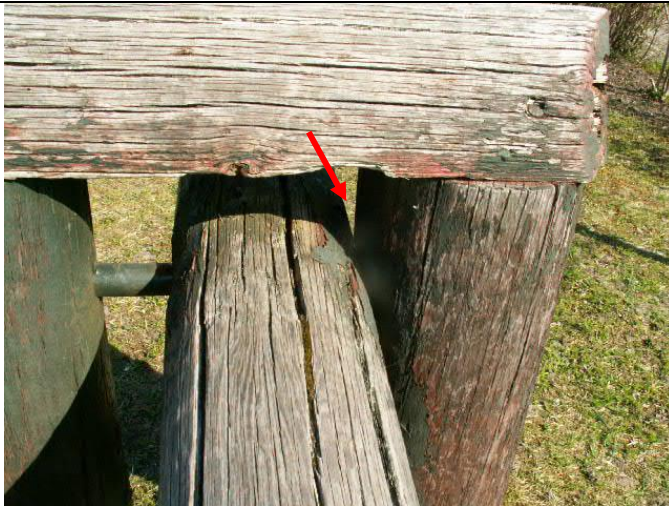


Foto 88

Problembeskrivelse:

Der er risiko for fastklemning af tøj m.m. (se pil).
Dele, der mødes i nedadgående retning, så de danner en vinkel på 60° eller derunder, udgør en fare for fastklemning.

Krav i standard:

DS/EN 1176-1 Pkt. 4.2.7.1 Beskyttelse mod fastklemning generelt



Foto 89

Oversigtsbillede:

Ved vurdering af dette legeredskab er følgende standarder fra DS/EN 1176:1998 serien anvendt:
DS/EN 1176-1 Generelle sikkerhedskrav
DS/EN 1176-7 Inspektion, vedligeholdelse og drift

Problembeskrivelse:

Der blev ved inspektionen ikke fundet en fyldestgørende mærkning af redskabet.

Krav i standard:

DS/EN 1176-1 Pkt. 7 Mærkning



Foto 90

Problembeskrivelse:

Det spidse hjørne kan betragtes som en uventet forhindring i rummet på eller rundt omkring et legeredskab, og kan forårsage kvæstelser, hvis man rammer det.

Krav i standard:

DS/EN 1176-1 Pkt. 4.2.8.5 Beskyttelse mod kvæstelser som følge af andre bevægelser

Inspektionsnr.: KMC 2011-004

© FagTek A/S



Foto 91

Problembeskrivelse:

Spidse og skarpkantede komponenter som eksempelvis søm og skruer må ikke stikke ud fra redskabet, så man kan rive, slå eller skære sig på dem.

Krav i standard:

DS/EN 1176-1 Pkt. 4.2.5 Redskabers finish
DS/EN 1176-7 Pkt. 8.2.6 Rutinemæssig vedligeholdelse



Foto 92

Problembeskrivelse:

Der er revner og sprækker i tagkonstruktionen, og kommer et barn eksempelvis til at hænge fast i en anoraksnor her, er der risiko for kvælning. Det gælder flere steder på taget. Der kan opstå nye revner, efterhånden som træet giver sig eller tørrer ud.

Se også efterfølgende foto.

Krav i standard:

DS/EN 1176-1 Pkt. 4.2.7.3 Fastklemning af tøj
Anneks D 3.2.3 Tage



Foto 93

Inspektionsnr.: KMC 2011-004

© FagTek A/S

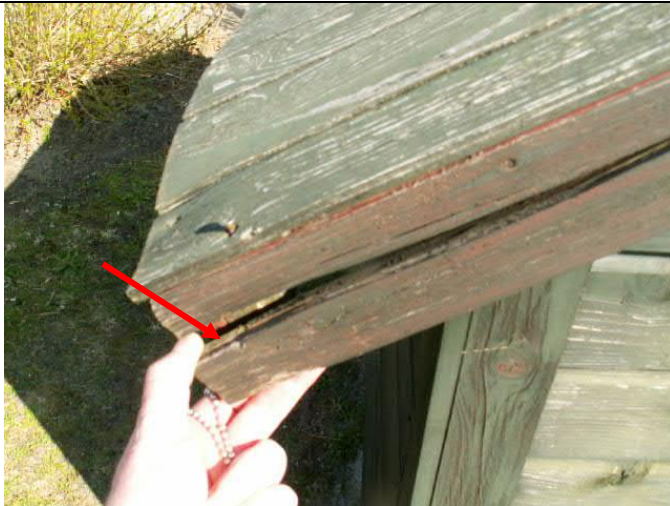


Foto 94

Problembeskrivelse:

Der kan opstå farlige situationer pga. manglende vedligeholdelse. Der er brud på viste bræt med risiko for klemning.

Krav i standard:

DS/EN 1176-7 Pkt. 8.2.7 Korrigerende vedligeholdelse



Foto 95

Problembeskrivelse:

Legeredskaber skal monteres sikkert og forsvarligt. Her står legehuset løst og kan løftes.

Krav i standard:

EN 1176-7 Pkt. 5.1 Installation



Foto 96

Problembeskrivelse:

Redskabet har kanter og afslutninger, som ikke er forskriftsmæssigt afrundede. Skarpe kanter kan være farlige, hvis børn rammer dem.

Kanter skal være afrundede med en radius på min. 3 mm.

Krav i standard:

DS/EN 1176-1 Pkt. 4.2.5 Redskabers finish

Inspektionsnr.: KMC 2011-004

© FagTek A/S



Foto 97

Problembeskrivelse:

Der er risiko for fastklemning af tøj m.m. (se pil).
Dele, der mødes i nedadgående retning, så de danner en vinkel på 60° eller derunder, udgør en fare for fastklemning.
Se også efterfølgende foto.

Krav i standard:

DS/EN 1176-1 Pkt. 4.2.7.1 Beskyttelse mod fastklemning generelt



Foto 98



Foto 99

Problembeskrivelse:

Der kan opstå farlige situationer pga. manglende vedligeholdelse. Tagpladen kan løftes med risiko for klemning.

Krav i standard:

DS/EN 1176-7 Pkt. 8.2.6 Rutinemæssig vedligeholdelse.