

INSPEKTIONSRAPPORT LEGEPLADS

Rekvirent:

Fasangården
V / Steen Kledal
Fasanvænget 276
2980 Kokkedal

Inspektionssted:

Legepladserne i Gård 6 - 10
Fasanvænget
2980 Kokkedal

Inspektionsdato:

18. april 2011

Inspektionsnr.:

KMC 2011-004

Projektnr.:

21505

Konsulent:

Kim Munk Christensen
Certificeret Legepladsinspektør
Certifikat nr. 2 fra Teknologisk Institut er vedlagt



INSPEKTIONSRAPPORT

Inspektionsdato: 18. april 2011
Ordre modtaget: 24. marts 2011
Ordre afleveret: 29. april 2011
Inspektionsnr.: KMC 2011-004
Antal bilag: 96

Rekvirent:

Fasangården
V / Steen Kledal
Fasanvænget 276
2980 Kokkedal

Kontaktperson: Steen Kledal
Tlf.nr.: 49 14 45 26
Mobil:
E-mail: steenkledal@fasanvaenget.dk

Inspektionssted:

Legepladserne i Gård 6 - 10
Fasanvænget
2980 Kokkedal

Kontaktperson: Steen Kledal
Tlf.nr.: 49 14 45 26
Mobil:
E-mail: steenkledal@fasanvaenget.dk

Inspektionen er foretaget på følgende vilkår:

Inspektionen er foretaget i henhold til DS/EN 1176:1998 serien, og DS/EN 1177:1997.
Inspektionsrapporten gælder kun for de legeredskaber, der er vist i nærværende rapport.

Der er ikke foretaget statiske beregninger eller prøvninger i henhold til DS/EN 1176-1 pkt. 4.2.2 Konstruktionsintegritet, anneks A, B og C. Der er heller ikke foretaget prøvning i forhold til DS/EN 1176-2 Anneks B og C og DS/EN 1176-6 Anneks B, C og D.

Ved inspektionen er benyttet testværktøjer som anvist i DS/EN 1176-1 Anneks D.

Legeredskaberne eller dele af disse er ikke blevet demonteret for at konstatere eventuelle fejl og mangler.

Der er ikke foretaget udgravning ved stolper til konstatering af eventuelt råd, medmindre det er nævnt i forbindelse med gennemgangen af legeredskaberne.

Træsrot og eventuel imprægnering er ikke vurderet i henhold til DS/EN 1176-1 pkt. 4.1.3.

Leverandøren bør dokumentere, at standarden er overholdt på dette punkt.

Hvor inspektionen af redskabet eller dele af redskabet kræver anvendelse af stige, eller hvor legepladsinspektøren vurderer særlig risiko grundet konstruktionens fysiske tilstand, art eller lignende, er der foretaget en vurdering ud fra det, der kunne iagttages.

Det er ikke alle legeredskaber, der er mærket i henhold til DS/EN 1176-1 pkt. 7. Derfor er det ikke muligt på denne baggrund at bestemme redskabernes oprindelse og fremstillingsår. Det er heller ikke muligt at afgøre, hvor niveau 0 er (nedgravningsdybde). Inspektionen er derfor gennemført ud fra det, der kunne registreres.

Faldunderlagets stødabsorberende egenskaber er ikke testet, men vurderet visuelt.

Bemærk: Nærværende rapport er udtryk for de fejl og mangler, der i forhold til gældende standarder er fundet på legepladsen og dens legeredskaber på inspektionstidspunktet. Er legeredskaberne opsat på et tidspunkt, hvor andre standarder var gældende, skal redskaberne overholde kravene beskrevet i disse.

Hvis kravene i standarderne giver mulighed for det, vil noter eller udeladelse af noter, som giver børn større sikkerhed, blive anvendt.

Resultat:**Inspektionsnr.:** KMC 2011-004

Inspektionen er gennemført med følgende resultat:

Kravene i DS/EN 1176:1998-1-2-3-6-7 og DS/EN 1177:1997 er ikke overholdt.

Den næste årlige hovedinspektion bør foretages inden april 2011 i henhold til DS/EN 1176-7 Pkt. 6.2c.



Kim Munk Christensen
Konsulent
Mobil: 26 16 01 36
E-mail: kmc@fagtek.dk

TEKNOLOGISK
INSTITUT

C E R T I F I K A T

LEGEPLADSINSPEKTØR

Der tildeles hermed personligt certifikat til:

Kim Munk Christensen**Certifikatnummer: 002**

Udstedt 1. gang: 11. januar 2001

**Bestået eksamen og inspektion på legepladser samt praktisk erfaring med sikkerhed på legepladser.****Baseret på:
DS 1500 fra 2002,
DS/EN 1176 del 1-7 og DS/EN 1177
fra 1998 og 2008.**Teknologisk Institut, Legepladskontrollen
Århus, den 1. maj 2009

Faglig ansvarlig

Kent Lemming

Inspektionsnr.: KMC 2011-004

© FagTek A/S



Foto 100

Oversigtsbillede:

Fasanvænget Gård 8



Foto 101

Oversigtsbillede:

Ved vurdering af dette legeredskab er følgende standarder fra DS/EN 1176:1998 serien anvendt:
 DS/EN 1176-1 Generelle sikkerhedskrav
 DS/EN 1176-7 Inspektion, vedligeholdelse og drift
 DS/EN 1177 Stødabsorberende legepladsunderlag

Problembeskrivelse:

Der blev ved inspektionen ikke fundet en fyldestgørende mærkning af redskabet.

Krav i standard:

DS/EN 1176-1 Pkt. 7 Mærkning

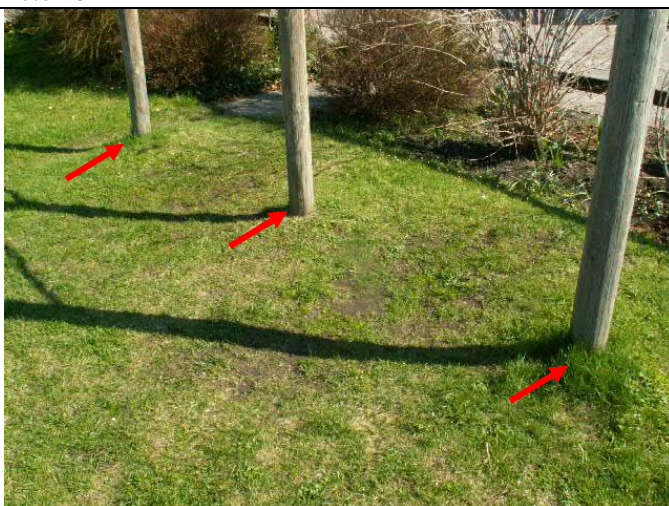


Foto 102

Problembeskrivelse:

Træværk er i direkte kontakt med jord. Det bør derfor dokumenteres, at det anvendte træ har tilstrækkelig holdbarhed i henhold til klasse 1 og 2 - anført i 4.2.2 i EN 350-2:1994 - for at undgå en sammenstyrtningsulykke.

Krav i standard:

DS/EN 1176-1 Pkt. 4.1.3 a, Træ og lignende produkter

Inspektionsnr.: KMC 2011-004

© FagTek A/S



Foto 103

Problembeskrivelse:

Legeredskaber skal monteres sikkert og forsvarligt. Her står flere stolper løse når man skubber til dem.

Krav i standard:

EN 1176-7 Pkt. 5.1 Installation

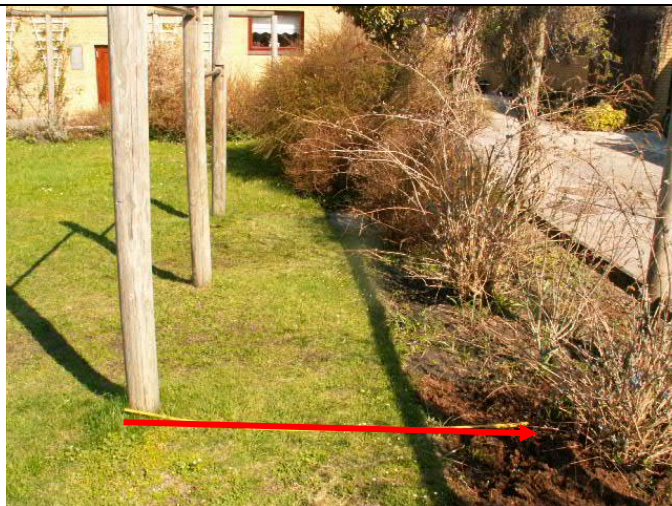


Foto 104

Problembeskrivelse:

Børnene kan slå sig ved fald fra kolbøttestativet. Faldunderlaget vurderes at være for hårdt.

Udstrækningen af stødområdet beregnes efter faldhøjde/3 x 2 + 0,5 m, dog altid min. 1,5 m. Faldrummets udstrækning skal være min. 1,5 m.

Se også efterfølgende fotos.

Krav i standard:

DS/EN 1177 Pkt. 4.2 Støddæmpning

DS/EN 1176-1 Pkt. 4.2.8.4 Beskyttelse af brugere i faldrummet

DS/EN 1176-1 Pkt. 4.2.8.1.3 Stødområdets dimensioner

DS/EN 1176-1 Pkt. 4.2.8.3 Faldrummets udstrækning

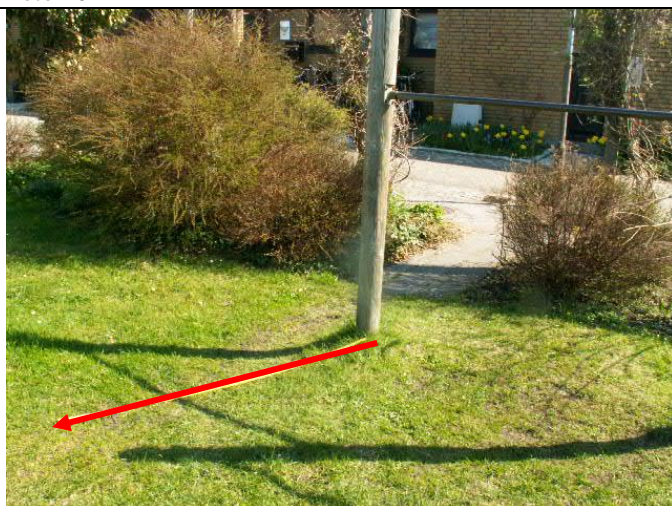


Foto 105



Inspektionsnr.: KMC 2011-004

© FagTek A/S



Foto 106

Oversigtsbillede:

Ved vurdering af dette legeredskab er følgende standarder fra DS/EN 1176:1998 serien anvendt:

DS/EN 1176-1 Generelle sikkerhedskrav

DS/EN 1176-2 Supplerende krav for gynger

DS/EN 1176-7 Inspektion, vedligeholdelse og drift

DS/EN 1177 Stødabsorberende legepladsunderlag

Problembeskrivelse:

Der blev ved inspektionen ikke fundet en fyldestgørende mærkning af redskabet.

Krav i standard:

DS/EN 1176-1 Pkt. 7 Mærkning

DS/EN 1176-2 Pkt. 6 Mærkning

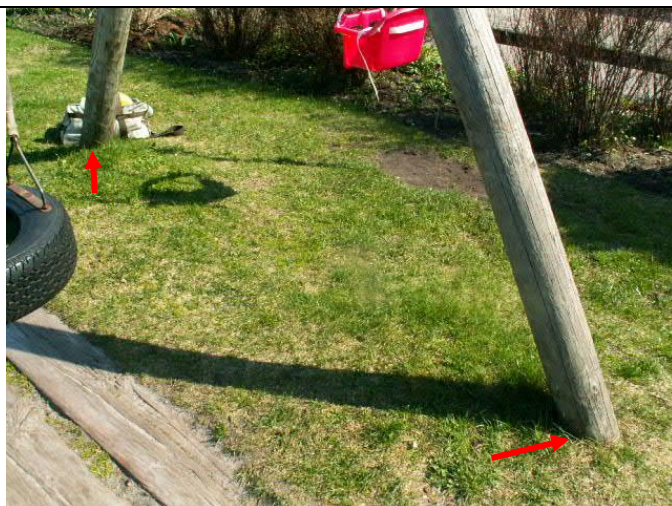


Foto 107

Problembeskrivelse:

Træværk er i direkte kontakt med jord. Det bør derfor dokumenteres, at det anvendte træ har tilstrækkelig holdbarhed i henhold til klasse 1 og 2 - anført i 4.2.2 i EN 350-2:1994 - for at undgå en sammenstyrtningsulykke.

Krav i standard:

DS/EN 1176-1 Pkt. 4.1.3 a, Træ og lignende produkter

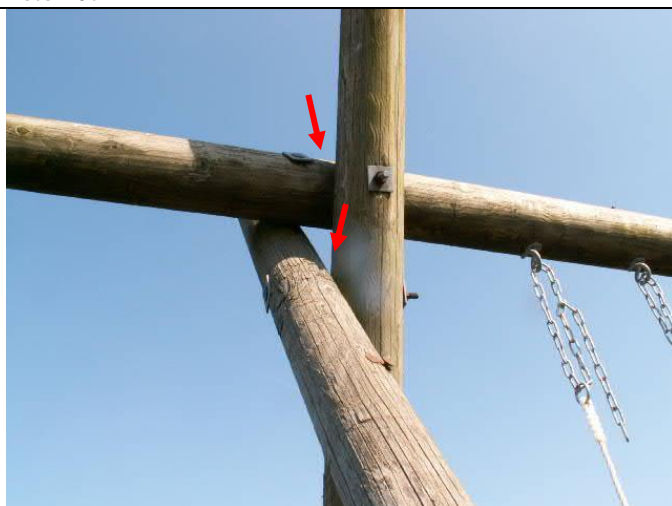


Foto 108

Problembeskrivelse:

Der er risiko for, at tøj og beklædningsgenstande kan komme i klemme alle steder, hvor dette rundtømmer mødes.

Dele, der mødes i nedadgående retning, så de danner en vinkel på 60° eller derunder, udgør en fare for fastklemning og dermed en risiko for kvælning.

Krav i standard:

DS/EN 1176-1 Pkt. 4.2.7.1 Beskyttelse mod fastklemning

Inspektionsnr.: KMC 2011-004

© FagTek A/S



Foto 109

Problembeskrivelse:

Er der her tale om ældre telefonstolper, er de imprægneret med materialer, der kan være sundhedsskadelige for børnene. De bør ikke anvendes på en legeplads.

Krav i standard:

DS/EN 1176-1 Pkt. 4.1.6 Farlige stoffer

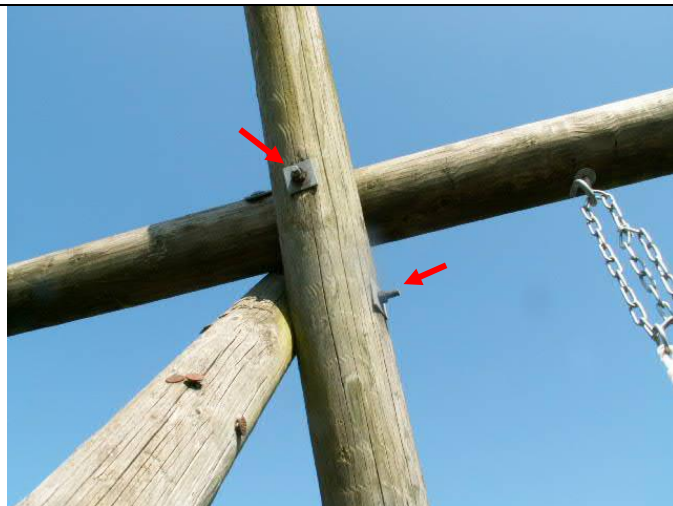


Foto 110

Problembeskrivelse:

Der er synlige gevindstykker, som stikker ud fra redskabet. Gevind kan skære børnene eller hænge fast i beklædning. Se også efterfølgende fotos med eksempler.

Krav i standard:

DS/EN 1176-1 Pkt. 4.2.5 Redskabers finish

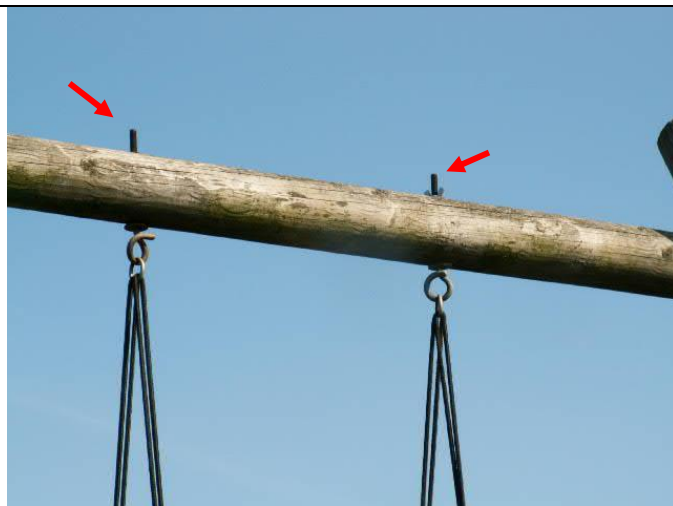
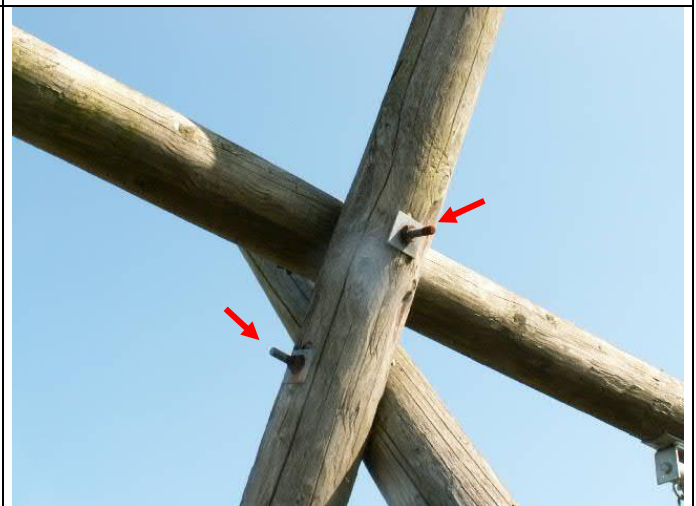


Foto 111



Inspektionsnr.: KMC 2011-004

© FagTek A/S



Foto 112

Problembeskrivelse:

Børnene risikerer at skære eller stikke sig på grund af redskabets ru overflade. Legeredskaber må ikke have ru overflader, hvorpå børn kan stikke sig, og på den måde få splinter i huden.

Krav i standard:

DS/EN 1176-1 Pkt. 4.2.5 Redskabers finish
DS/EN 1176-7 Pkt. 8.2.6 Rutinemæssig vedligeholdelse

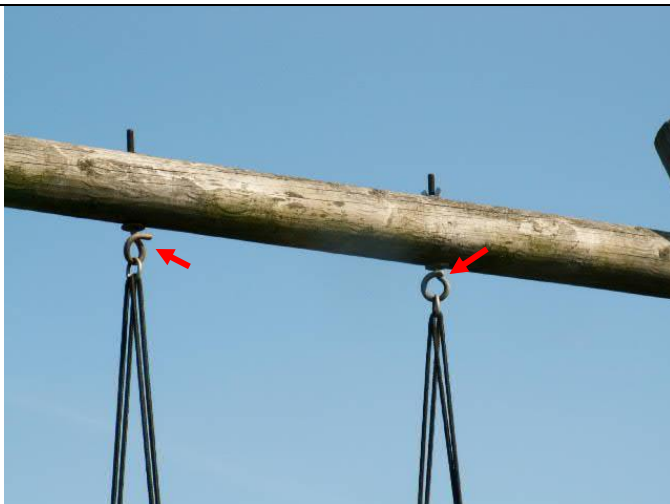


Foto 113

Problembeskrivelse:

Sammenføjninger på legeredskaber skal være sikret således, at de ikke bliver løse af sig selv, og at de ikke kan løsnes uden brug af værktøj.

Krav i standard:

DS/EN 1176-1 Pkt. 4.2.10 Sammenføjninger



Foto 114

Problembeskrivelse:

Faldunderlaget omkring redskabet vurderes at være for hårdt. Under legeredskaber og redskabsdele med en fri faldhøjde på mere end 60 cm skal der være et støddæmpende faldunderlag.

Krav i standard:

DS/EN 1177 Pkt. 4.2 Støddæmpning

Inspektionsnr.: KMC 2011-004

© FagTek A/S



Foto 115

Problembeskrivelse:

Der er ikke tilstrækkelig frihøjde mellem underkanten af gyngesædet og underlaget.
Der kræves min. 40 cm frihøjde under dækgynger.

Krav i standard:

DS/EN 1176-2 Pkt. 4.2 Frihøjde h_2



Foto 116

Problembeskrivelse:

Der er ikke tilstrækkelig frihøjde mellem underkanten af gyngesædet og underlaget.
Der kræves min. min. 35 cm under denne gyng.

Krav i standard:

DS/EN 1176-2 Pkt. 4.2 Frihøjde h_2



Foto 117

Problembeskrivelse:

Dette gyngesæde overholder næppe kravene til gyngesæders slagstyrke.
Et gyngesæde må maksimalt slå med en kraft på 50 g.

Krav i standard:

DS/EN 1176-2 Annex B

Inspektionsnr.: KMC 2011-004

© FagTek A/S



Foto 118

Problembeskrivelse:

Der må ikke være åbninger i redskabets frirum mellem 8 og 25 mm i diameter, hvor brugere er udsat for tvungne bevægelser.

Krav i standard:

DS/EN 1176-1 Pkt. 4.2.7.6 Fastklemning af fingre



Foto 119

Problembeskrivelse:

Gyngesædernes stabilitet lever ikke op til kravene, fordi gyngephængene på overliggeren sidder for tæt. Afstanden mellem de øverste gyngephæng skal være større end bredden på sædet. Afstanden mellem disse ophæng skal min. være 5 % af den længde, der måles fra overkant sæde op til beslagets omdrejningspunkt + bredden på selve gyngesædet.

Krav i standard:

DS/EN 1176-2 Pkt. 4.4.2 Gyngesæders stabilitet

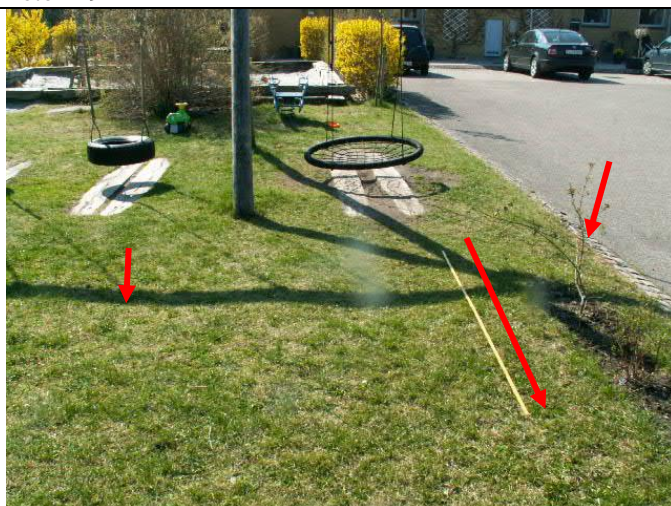


Foto 120

Problembeskrivelse:

Børnene kan slå sig, hvis de falder af gyngen. Faldunderlaget vurderes ikke at have tilstrækkelig god kvalitet. Der må ikke være hårde genstande i stødområdet / faldrummet. Se også efterfølgende foto.

Krav i standard:

DS/EN 1177 Pkt. 4.2 Støddæmpning

Inspektionsnr.: KMC 2011-004

© FagTek A/S



Foto 121



Foto 122

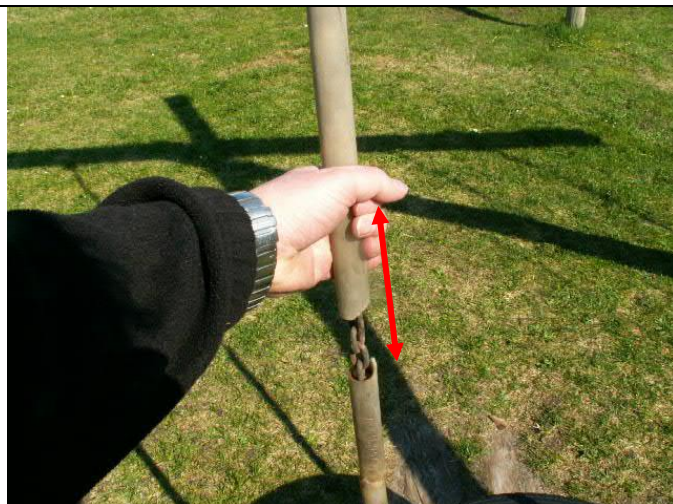


Foto 123

Problembeskrivelse:

Børnene kan komme til skade, hvis de støder ind i stativet. Afstanden mellem gyngesæde og stativ er for lille. Afstanden skal her min. være 20 % af ophængets længde + 20 cm.

Krav i standard:

DS/EN 1176-2 Pkt. 4.4.1 Mindste afstand mellem gyngesæde

Problembeskrivelse:

Der kan opstå farlige situationer, da plasten sidder løs på kæden. Den løse plast giver børnene et usikkert greb.

Krav i standard:

DS/EN 1176-7 Pkt. 8.2.7 Korrigerende vedligeholdelse

Inspektionsnr.: KMC 2011-004

© FagTek A/S



Foto 124

Problembeskrivelse:

Kædeled må maks. have en åbning på 8,6 mm målt i en hvilken som helst retning.

Krav i standard:

DS/EN 1176-1 Pkt. 4.2.13 Kæder

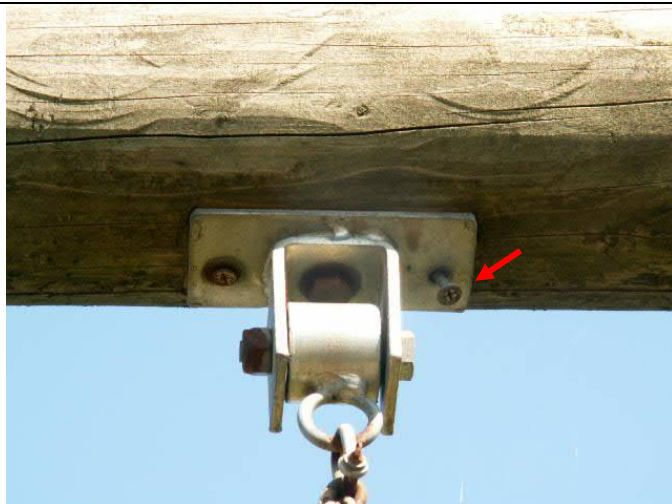


Foto 125

Problembeskrivelse:

Der kan opstå farlige situationer pga. manglende vedligeholdelse. En skrue er ved at falde ud.

Krav i standard:

DS/EN 1176-7 Pkt. 8.2.6 Rutinemæssig vedligeholdelse

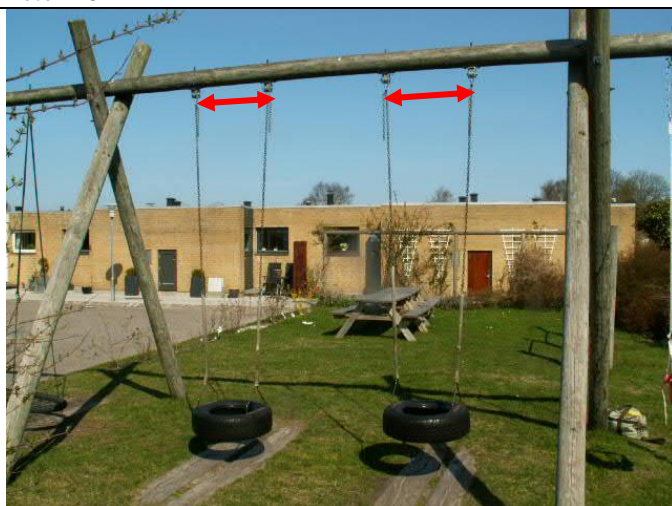


Foto 126

Problembeskrivelse:

Gyngesædernes stabilitet lever ikke op til kravene, fordi gyngephængene på overliggeren sidder for tæt. Afstanden mellem de øverste gyngephæng skal være større end bredden på sædet. Afstanden mellem disse ophæng skal min. være 5 % af den længde, der måles fra overkant sæde op til beslagets omdrejningspunkt + bredden på selve gyngesædet.

Krav i standard:

DS/EN 1176-2 Pkt. 4.4.2 Gyngesæders stabilitet

Inspektionsnr.: KMC 2011-004

© FagTek A/S

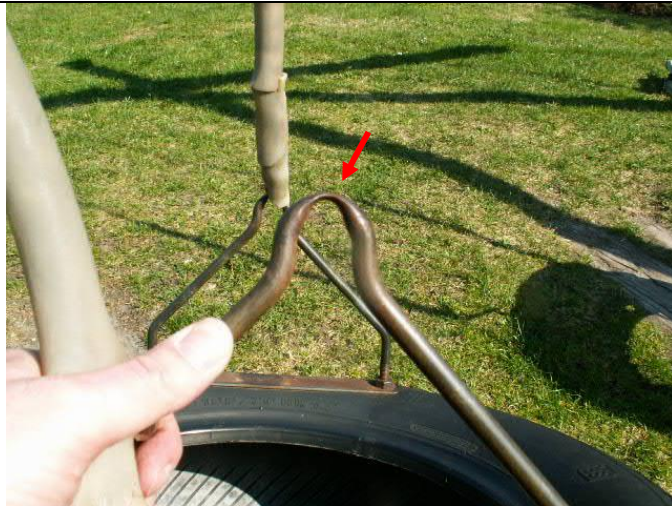


Foto 127

Problembeskrivelse:

Der kan opstå farlige situationer pga. manglende vedligeholdelse. Dækbeslaget er ved at være slidt igennem. Se også efterfølgende foto.

Krav i standard:

DS/EN 1176-7 Pkt. 8.2.7 Korrigerende vedligeholdelse

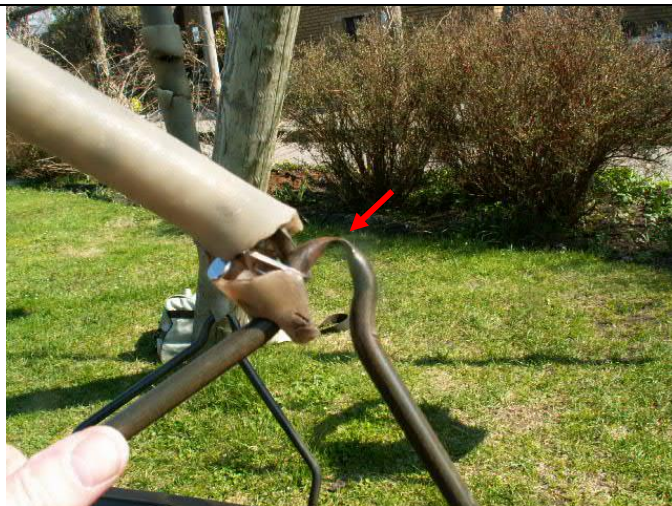


Foto 128

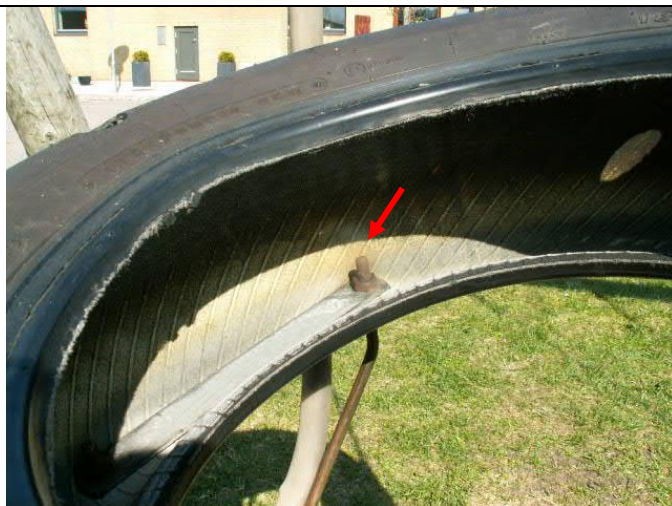


Foto 129

Problembeskrivelse:

Der er synlige gevindstykker, som stikker ud fra redskabet. Gevind kan skære børnene eller hænge fast i beklædning.

Krav i standard:

DS/EN 1176-1 Pkt. 4.2.5 Redskabers finish

Inspektionsnr.: KMC 2011-004

© FagTek A/S



Foto 130

Problembeskrivelse:

Børnene kan slå sig, hvis de falder af gyngen, da udstrækningen af underlaget ikke er stor nok.

Udstrækningen af underlaget skal min. være gyngens ophæng x 0,867 m + 2,25 m til kantafrænsning (dette gælder på begge sider af gyngen).

Faldunderlaget vurderes ikke at have tilstrækkelig god kvalitet.

Krav i standard:

DS/EN 1176-2 Pkt. 4.10 Stødområde

DS/EN 1177 Pkt. 4.2 Støddæmpning



Foto 131

Problembeskrivelse:

Børnene kan komme til skade, hvis de støder ind i stativet.

Afstanden mellem gyngesæde og stativ er for lille. Afstanden skal her min. være 20 % af ophængets længde + 20 cm.

Krav i standard:

DS/EN 1176-2 Pkt. 4.4.1 Mindste afstand mellem gynger



Foto 132

Problembeskrivelse:

Der må ikke være åbninger i redskabets frirum mellem 8 og 25 mm i diameter, hvor brugere er udsat for tvungne bevægelser.

Krav i standard:

DS/EN 1176-1 Pkt. 4.2.7.6 Fastklemning af fingre

Inspektionsnr.: KMC 2011-004

© FagTek A/S



Foto 133

Problembeskrivelse:

Børnene risikerer at få fingrene i klemme imellem sæde og tovværk.
Åbninger, hvis mål ændrer sig under brugen, skal være mindst 12 mm.

Krav i standard:

DS/EN 1176-1 Pkt. 4.2.7.6 Fastklemning af fingre



Foto 134

Problembeskrivelse:

Kædeled må maks. have en åbning på 8,6 mm målt i en hvilken som helst retning.

Krav i standard:

DS/EN 1176-1 Pkt. 4.2.13 Kæder

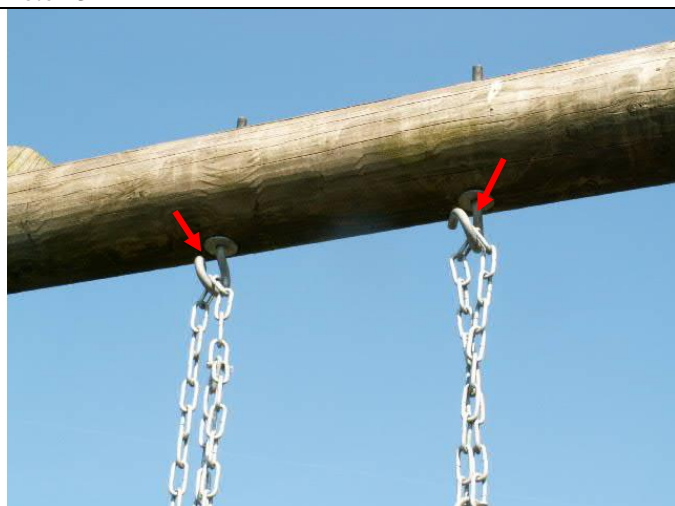


Foto 135

Problembeskrivelse:

Sammenføjninger på legeredskaber skal være sikret således, at de ikke bliver løse af sig selv, og at de ikke kan løsnes uden brug af værktøj.

Krav i standard:

DS/EN 1176-1 Pkt. 4.2.10 Sammenføjninger

Inspektionsnr.: KMC 2011-004

© FagTek A/S



Foto 136

Problembeskrivelse:

Gyngernes ophæng lever ikke op til kravene i legepladsstandarden. Ophængets diameter skal ligge mellem 16 og 45 mm.

Krav i standard:

DS/EN 1176-2 Pkt. 4.5 Ophæng

DS/EN 1176-1 Pkt. 4.2.4.6 Krav til lukket greb



Foto 137

Problembeskrivelse:

Børnene kan slå sig ved fald fra svingtøvet.

Udstrækningen af stødområdet beregnes efter $\text{faldhøjde}/3 \times 2 + 0,5 \text{ m}$. Faldrummets udstrækning skal være min. 1,5 m.

Der må ikke være hårde genstande i stødområdet / faldrummet.

Krav i standard:

DS/EN 1177 Pkt. 4.2 Støddæmpning

DS/EN 1176-1 Pkt. 4.2.8.4 Beskyttelse af brugere i faldrummet

DS/EN 1176-1 Pkt. 4.2.8.1.3 Stødområdets dimensioner

DS/EN 1176-1 Pkt. 4.2.8.3 Faldrummets udstrækning



Foto 138

Problembeskrivelse:

Svingtøve må ikke kombineres med gynger på samme overbom.

Krav i standard:

DS/EN 1176-1 Pkt. 4.2.12.1 Tøve, der er fastgjort i den ene ende (svingtøve)

Inspektionsnr.: KMC 2011-004

© FagTek A/S



Foto 139

Oversigtsbillede:

Ved vurdering af dette legeredskab er følgende standarder fra DS/EN 1176:1998 serien anvendt:
 DS/EN 1176-1 Generelle sikkerhedskrav
 DS/EN 1176-6 Supplerende krav for vipper
 DS/EN 1176-7 Inspektion, vedligeholdelse og drift
 DS/EN 1177 Stødabsorberende legepladsunderlag

Problembeskrivelse:

Der blev ved inspektionen ikke fundet en fyldestgørende mærkning af redskabet.

Krav i standard:

DS/EN 1176-1 Pkt. 7 Mærkning
 DS/EN 1176-6 Pkt. 7 Mærkning



Foto 140

Problembeskrivelse:

Børnene kan slå sig imod beplantningen ved fald fra vippet. Der skal være min. 1 m faldrum rundt om en vippe.

Krav i standard:

DS /EN 1176- 6 Pkt. 4.11 Faldrum



Foto 141

Oversigtsbillede:

Ved vurdering af dette legeredskab er følgende standarder fra DS/EN 1176:1998 serien anvendt:
 DS/EN 1176-1 Generelle sikkerhedskrav
 DS/EN 1176-7 Inspektion, vedligeholdelse og drift
 DS/EN 1177 Stødabsorberende legepladsunderlag

Problembeskrivelse:

Der blev ved inspektionen ikke fundet en fyldestgørende mærkning af redskabet.

Krav i standard:

DS/EN 1176-1 Pkt. 7 Mærkning

Inspektionsnr.: KMC 2011-004

© FagTek A/S



Foto 142

Problembeskrivelse:

Børnene risikerer at skære eller stikke sig på grund af redskabets ru overflade.
Legeredskaber må ikke have ru overflader, hvorpå børn kan stikke sig, og på den måde få splinter i huden.

Krav i standard:

DS/EN 1176-1 Pkt. 4.2.5 Redskabers finish
DS/EN 1176-7 Pkt. 8.2.6 Rutinemæssig vedligeholdelse



Foto 143

Problembeskrivelse:

Spidse og skarpkantede komponenter må ikke stikke ud fra redskabet, så man kan rive, slå eller skære sig på dem. Det samme gælder for træsplinter.
Se også efterfølgende fotos.

Krav i standard:

DS/EN 1176-1 Pkt. 4.2.5 Redskabers finish
DS/EN 1176-7 Pkt. 8.2.7 Korrigerende vedligeholdelse



Foto 144



Inspektionsnr.: KMC 2011-004

© FagTek A/S



Foto 145

Problembeskrivelse:

Er der her tale om ældre jernbanesveller, er de imprægneret med materialer, der kan være sundhedsskadelige for børnene. De bør ikke anvendes på en legeplads.

Krav i standard:

DS/EN 1176-1 Pkt. 4.1.6 Farlige stoffer



Foto 146

Oversigtsbillede:

Ved vurdering af dette legeredskab er følgende standarder fra DS/EN 1176:1998 serien anvendt:

DS/EN 1176-1 Generelle sikkerhedskrav

DS/EN 1176-3 Supplerende krav for rutschebaner

DS/EN 1176-7 Inspektion, vedligeholdelse og drift

DS/EN 1177 Stødabsorberende legepladsunderlag

Problembeskrivelse:

Der blev ved inspektionen ikke fundet en fyldestgørende mærkning af redskabet.

Krav i standard:

DS/EN 1176-1 Pkt. 7 Mærkning

DS/EN 1176-3 Pkt. 6 Mærkning

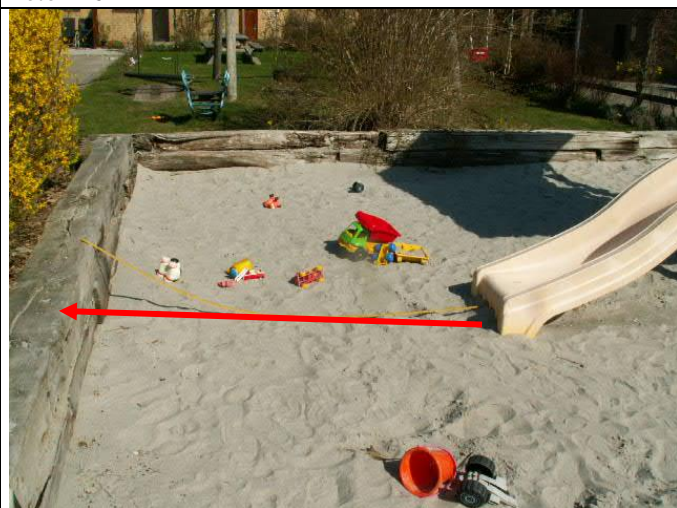


Foto 147

Problembeskrivelse:

Der er hårde genstande i stødområdet ved rutschebanens udløbsområde. Der må ikke være hårde genstande i stødområdet.

Stødområdet strækker sig 1 m ud på hver side af udløbsområdet og 2 m frem fra rutschebanens afslutning.

Krav i standard:

DS/EN 1176-3 Pkt. 4.8 Stødområde

Inspektionsnr.: KMC 2011-004

© FagTek A/S



Foto 148

Problembeskrivelse:

Børnene kan falde ud over kanterne, når de befinder sig i siddeområdet. Der skal være en sideafskærmning med en højde på min. 50 cm.

Krav i standard:

DS/EN 1176-3 Pkt. 4.3.4 Rutschebanens sider



Foto 149

Problembeskrivelse:

Der mangler sikringsrør ved rutschebanen. Faldværnet skal gå på tværs af siddeområdet, og overkanten skal placeres mellem 70 og 90 cm over siddeområdet.

Krav i standard:

DS/EN 1176-3 Pkt. 4.3.5 Adgang (faldværn)



Foto 150

Problembeskrivelse:

Træværk er i direkte kontakt med jord. Det bør derfor dokumenteres, at det anvendte træ har tilstrækkelig holdbarhed i henhold til klasse 1 og 2 - anført i 4.2.2 i EN 350-2:1994 - for at undgå en sammenstyrtningsulykke.

Krav i standard:

DS/EN 1176-1 Pkt. 4.1.3 a, Træ og lignende produkter

Inspektionsnr.: KMC 2011-004

© FagTek A/S



Foto 151

Problembeskrivelse:

Legeredskabet virker ikke stabilt.
Redskabet bevæger sig meget, når det bruges, og når man skubber til det.
Der bør regnes på, om redskabet er stabilt nok.

Krav i standard:

DS/EN 1176-1 Pkt. 4.2.2 Konstruktionsintegritet



Foto 152

Problembeskrivelse:

Sideafskærmningerne er for lave.
Sideafskærmninger skal være min. 70 cm høje.

Krav i standard:

DS/EN 1176-1 Pkt. 4.2.4.4 Sideafskærmninger



Foto 153

Problembeskrivelse:

Redskabet mangler faldværn.
Faldværnet skal gå på tværs af adgangen, og overkanten skal placeres i en højde mellem 60 og 85 cm over ståfladen.

Krav i standard:

DS/EN 1176-1 Pkt. 4.2.4.3 Faldværn

Inspektionsnr.: KMC 2011-004

© FagTek A/S



Foto 154

Problembeskrivelse:

Siddeområdet på den viste rutschebane er ikke udført korrekt. Alle rutschebaner skal have et siddeområde med en længde på min. 35 cm med et maksimalt fald på 5°.

Krav i standard:

DS/EN 1176-3 Pkt. 4.3 Siddeområde.

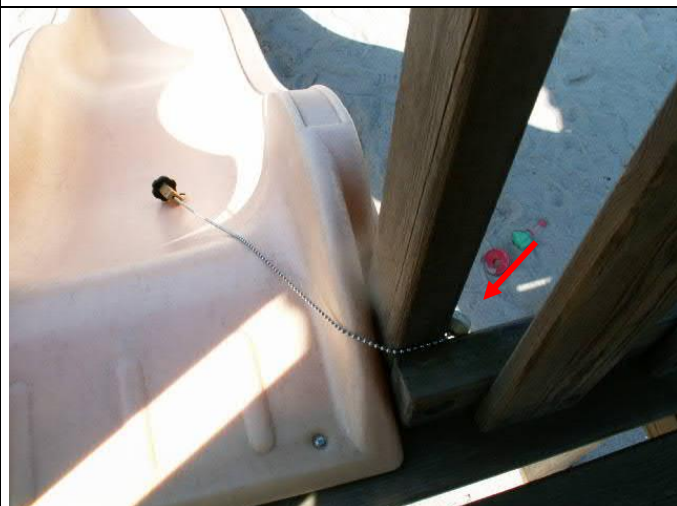


Foto 155

Problembeskrivelse:

Der er risiko for kvælning, hvis eksempelvis en anoraksnor sætter sig fast i revnerne omkring rutschebanens siddeområde. Se også efterfølgende fotos med eksempler, hvor snortesteren sætter sig fast.

Krav i standard:

DS/EN 1176-1 Pkt. 4.2.7.3 Fastklemning af tøj
Anneks D 3.2.1 Rutschebaner



Foto 156



Inspektionsnr.: KMC 2011-004

© FagTek A/S

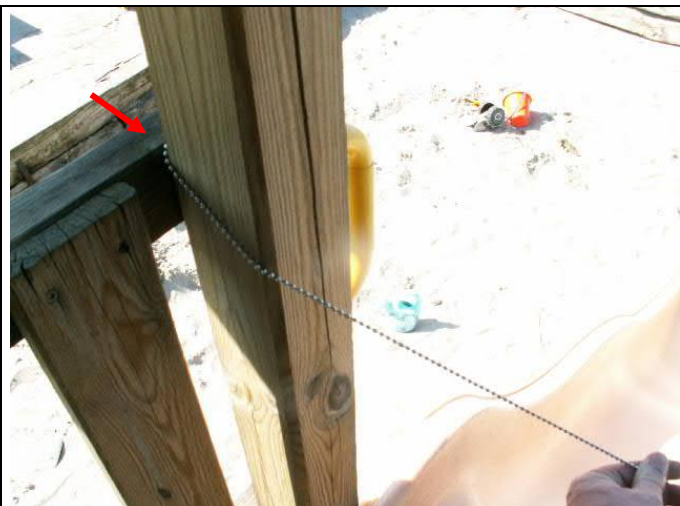


Foto 157



Foto 158



Foto 159

Problembeskrivelse:

Hvis et barn kravler igennem viste hul med enten ben eller overkrop først, og hovedet ikke kan følge med igennem, vil der være risiko for fastklemning og dermed kvælning. Huller må ikke være mellem 8,9 og 23 cm, når de er placeret mere end 60 cm over underlaget eller ståfladen.

Krav i standard:

DS/EN 1176-1 Pkt. 4.2.7.2 Fastklemning af hoved og hals. Figur D1 prøvedorn C

Problembeskrivelse:

Der kan opstå farlige situationer pga. manglende vedligeholdelse. Det viste håndtag sidder løst.

Krav i standard:

DS/EN 1176-7 Pkt. 8.2.6 Rutinemæssig vedligeholdelse

Inspektionsnr.: KMC 2011-004

© FagTek A/S



Foto 160

Problembeskrivelse:

Der er fremstikkende søm i tagkonstruktionen, og kommer et barn eksempelvis til at hænge fast i en anoraksnor her, er der risiko for kvælning.

Krav i standard:

DS/EN 1176-1 Pkt. 4.2.7.3 Fastklemning af tøj
 Anneks D 3.2.3 Tage



Foto 161

Problembeskrivelse:

Spidse og skarpkantede komponenter som eksempelvis søm og skruer må ikke stikke ud fra redskabet, så man kan rive, slå eller skære sig på dem.

Krav i standard:

DS/EN 1176-1 Pkt. 4.2.5 Redskabers finish
 DS/EN 1176-7 Pkt. 8.2.6 Rutinemæssig vedligeholdelse



Foto 162

Oversigtsbillede:

Ved vurdering af dette legeredskab er følgende standarder fra DS/EN 1176:1998 serien anvendt:

DS/EN 1176-1 Generelle sikkerhedskrav
 DS/EN 1176-7 Inspektion, vedligeholdelse og drift

Problembeskrivelse:

Der blev ved inspektionen ikke fundet en fyldestgørende mærkning af redskabet.

Krav i standard:

DS/EN 1176-1 Pkt. 7 Mærkning

Inspektionsnr.: KMC 2011-004

© FagTek A/S



Foto 163

Problembeskrivelse:

Der er revner og sprækker i tagkonstruktionen, og kommer et barn eksempelvis til at hænge fast i en anoraksnor her, er der risiko for kvælning.

Krav i standard:

DS/EN 1176-1 Pkt. 4.2.7.3 Fastklemning af tøj
Anneks D 3.2.3 Tage



Foto 164

Problembeskrivelse:

Der er risiko for, at børnene bliver låst inde i legehuset. Døre i legehuse må ikke kunne fastlåses - eksempelvis med en pind gennem hullet på beslaget.

Krav i standard:

DS/EN 1176-1 Pkt. 4.2.3 Adgang for voksne



Foto 165

Problembeskrivelse:

Der er muligt for børn at få fingrene i klemme i døren. Åbninger, hvis mål ændrer sig under brugen, skal være mindst 12 mm. Se også efterfølgende fotos.

Krav i standard:

DS/EN 1176-1 Pkt. 4.2.7.6 Fastklemning af fingre

Inspektionsnr.: KMC 2011-004

© FagTek A/S



Foto 166



Foto 167

Problembeskrivelse:

Spidse og skarpkantede komponenter som eksempelvis søm og skruer må ikke stikke ud fra redskabet, så man kan rive, slå eller skære sig på dem.

Krav i standard:

DS/EN 1176-1 Pkt. 4.2.5 Redskabers finish
DS/EN 1176-7 Pkt. 8.2.6 Rutinemæssig vedligeholdelse



Foto 168

Oversigtsbillede:

Fasanvænget Gård 9