

INSPEKTIONSRAPPORT LEGEPLADS

Rekvirent:

Fasangården
V / Steen Kledal
Fasanvænget 276
2980 Kokkedal

Inspektionssted:

Legepladserne i Gård 6 - 10
Fasanvænget
2980 Kokkedal

Inspektionsdato:

18. april 2011

Inspektionsnr.:

KMC 2011-004

Projektnr.:

21505

Konsulent:

Kim Munk Christensen
Certificeret Legepladsinspektør
Certifikat nr. 2 fra Teknologisk Institut er vedlagt



INSPEKTIONSRAPPORT

Inspektionsdato: 18. april 2011
Ordre modtaget: 24. marts 2011
Ordre afleveret: 29. april 2011
Inspektionsnr.: KMC 2011-004
Antal bilag: 96

Rekvirent:

Fasangården
V / Steen Kledal
Fasanvænget 276
2980 Kokkedal

Kontaktperson: Steen Kledal
Tlf.nr.: 49 14 45 26
Mobil:
E-mail: steenkledal@fasanvaenget.dk

Inspektionssted:

Legepladserne i Gård 6 - 10
Fasanvænget
2980 Kokkedal

Kontaktperson: Steen Kledal
Tlf.nr.: 49 14 45 26
Mobil:
E-mail: steenkledal@fasanvaenget.dk

Inspektionen er foretaget på følgende vilkår:

Inspektionen er foretaget i henhold til DS/EN 1176:1998 serien, og DS/EN 1177:1997.
Inspektionsrapporten gælder kun for de legeredskaber, der er vist i nærværende rapport.

Der er ikke foretaget statiske beregninger eller prøvninger i henhold til DS/EN 1176-1 pkt. 4.2.2 Konstruktionsintegritet, anneks A, B og C. Der er heller ikke foretaget prøvning i forhold til DS/EN 1176-2 Anneks B og C og DS/EN 1176-6 Anneks B, C og D.

Ved inspektionen er benyttet testværktøjer som anvist i DS/EN 1176-1 Anneks D.

Legeredskaberne eller dele af disse er ikke blevet demonteret for at konstatere eventuelle fejl og mangler.

Der er ikke foretaget udgravning ved stolper til konstatering af eventuelt råd, medmindre det er nævnt i forbindelse med gennemgangen af legeredskaberne.

Træsart og eventuel imprægnering er ikke vurderet i henhold til DS/EN 1176-1 pkt. 4.1.3.

Leverandøren bør dokumentere, at standarden er overholdt på dette punkt.

Hvor inspektionen af redskabet eller dele af redskabet kræver anvendelse af stige, eller hvor legepladsinspektøren vurderer særlig risiko grundet konstruktionens fysiske tilstand, art eller lignende, er der foretaget en vurdering ud fra det, der kunne iagttages.

Det er ikke alle legeredskaber, der er mærket i henhold til DS/EN 1176-1 pkt. 7. Derfor er det ikke muligt på denne baggrund at bestemme redskabernes oprindelse og fremstillingsår. Det er heller ikke muligt at afgøre, hvor niveau 0 er (nedgravningsdybde). Inspektionen er derfor gennemført ud fra det, der kunne registreres.

Faldunderlagets stødabsorberende egenskaber er ikke testet, men vurderet visuelt.

Bemærk: Nærværende rapport er udtryk for de fejl og mangler, der i forhold til gældende standarder er fundet på legepladsen og dens legeredskaber på inspektionstidspunktet. Er legeredskaberne opsat på et tidspunkt, hvor andre standarder var gældende, skal redskaberne overholde kravene beskrevet i disse.

Hvis kravene i standarderne giver mulighed for det, vil noter eller udeladelse af noter, som giver børn større sikkerhed, blive anvendt.

Resultat:**Inspektionsnr.:** KMC 2011-004

Inspektionen er gennemført med følgende resultat:

Kravene i DS/EN 1176:1998-1-2-3-6-7 og DS/EN 1177:1997 er ikke overholdt.

Den næste årlige hovedinspektion bør foretages inden april 2011 i henhold til DS/EN 1176-7 Pkt. 6.2c.



Kim Munk Christensen
Konsulent
Mobil: 26 16 01 36
E-mail: kmc@fagtek.dk

TEKNOLOGISK
INSTITUT

C E R T I F I K A T

LEGEPLADSINSPEKTØR

Der tildeles hermed personligt certifikat til:

Kim Munk Christensen**Certifikatnummer: 002**

Udstedt 1. gang: 11. januar 2001

**Legeplads
Kontrollen****Bestået eksamen og inspektion på legepladser samt praktisk
erfaring med sikkerhed på legepladser.****Baseret på:
DS 1500 fra 2002,
DS/EN 1176 del 1-7 og DS/EN 1177
fra 1998 og 2008.**Teknologisk Institut, Legepladskontrollen
Århus, den 1. maj 2009

Faglig ansvarlig

Kent Lemming

Inspektionsnr.: KMC 2011-004

© FagTek A/S

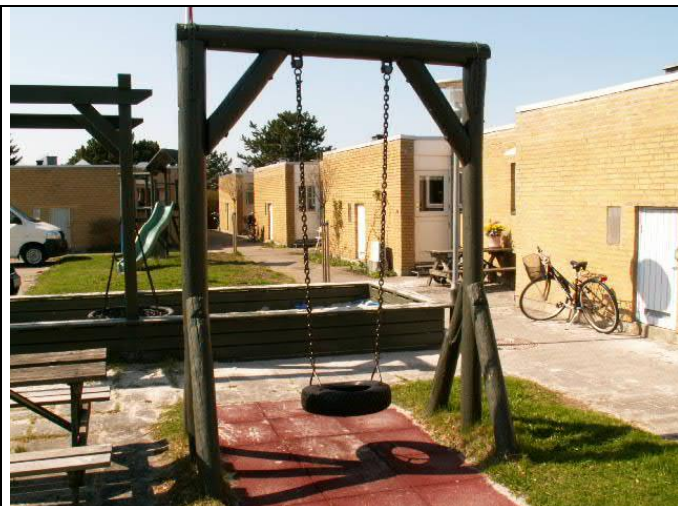


Foto 169

Oversigtsbillede:

Ved vurdering af dette legeredskab er følgende standarder fra DS/EN 1176:1998 serien anvendt:
 DS/EN 1176-1 Generelle sikkerhedskrav
 DS/EN 1176-2 Supplerende krav for gynger
 DS/EN 1176-7 Inspektion, vedligeholdelse og drift
 DS/EN 1177 Stødabsorberende legepladsunderlag

Problembeskrivelse:

Der blev ved inspektionen ikke fundet en fyldestgørende mærkning af redskabet.

Krav i standard:

DS/EN 1176-1 Pkt. 7 Mærkning
 DS/EN 1176-2 Pkt. 6 Mærkning



Foto 170

Problembeskrivelse:

Træværk er i direkte kontakt med jord. Det bør derfor dokumenteres, at det anvendte træ har tilstrækkelig holdbarhed i henhold til klasse 1 og 2 - anført i 4.2.2 i EN 350-2:1994 - for at undgå en sammenstyrtningsulykke.

Krav i standard:

DS/EN 1176-1 Pkt. 4.1.3 a, Træ og lignende produkter



Foto 171

Problembeskrivelse:

Der er synlige gevindstykker, som stikker ud fra redskabet. Gevind kan skære børnene eller hænge fast i beklædning.

Krav i standard:

DS/EN 1176-1 Pkt. 4.2.5 Redskabers finish

Inspektionsnr.: KMC 2011-004

© FagTek A/S



Foto 172

Problembeskrivelse:

Børnene risikerer at skære eller stikke sig på grund af redskabets ru overflade.
Legeredskaber må ikke have ru overflader, hvorpå børn kan stikke sig, og på den måde få splinter i huden.

Krav i standard:

DS/EN 1176-1 Pkt. 4.2.5 Redskabers finish
DS/EN 1176-7 Pkt. 8.2.6 Rutinemæssig vedligeholdelse



Foto 173

Problembeskrivelse:

Kædeded må maks. have en åbning på 8,6 mm målt i en hvilken som helst retning.

Krav i standard:

DS/EN 1176-1 Pkt. 4.2.13 Kæder



Foto 174

Problembeskrivelse:

Der er risiko for fastklemning af tøj m.m. (se pil).
Dele, der mødes i nedadgående retning, så de danner en vinkel på 60° eller derunder, udgør en fare for fastklemning og dermed en risiko for kvælning.

Krav i standard:

DS/EN 1176-1 Pkt. 4.2.7.1 Beskyttelse mod fastklemning generelt

Inspektionsnr.: KMC 2011-004

© FagTek A/S



Foto 175

Problembeskrivelse:

Hvis et barn kravler igennem viste hul med enten ben eller overkrop først, og hovedet ikke kan følge med igennem, vil der være risiko for fastklemning og dermed kvælning. Huller må ikke være mellem 8,9 og 23 cm, når de er placeret mere end 60 cm over underlaget eller ståfladen.

Krav i standard:

DS/EN 1176-1 Pkt. 4.2.7.2 Fastklemning af hoved og hals. Figur D1 prøvedorn D



Foto 176

Problembeskrivelse:

Der kan opstå farlige situationer pga. manglende vedligeholdelse. Dækbeslaget er næsten slidt igennem.

Krav i standard:

DS/EN 1176-7 Pkt. 8.2.7 Korrigerende vedligeholdelse



Foto 177

Problembeskrivelse:

Børnene risikerer at få fingrene i klemme imellem den bærende stålskive og dækket. Åbninger, hvis mål ændrer sig under brugen, skal være mindst 12 mm.

Krav i standard:

DS/EN 1176-1 Pkt. 4.2.7.6 Fastklemning af fingre

Inspektionsnr.: KMC 2011-004

© FagTek A/S



Foto 178

Problembeskrivelse:

Børnene kan komme til skade, hvis de støder ind i stativet. Afstanden mellem gyngesæde og stativ er for lille. Afstanden skal her min. være 20 % af ophængets længde + 20 cm.

Krav i standard:

DS/EN 1176-2 Pkt. 4.4.1 Mindste afstand mellem gyngesæde

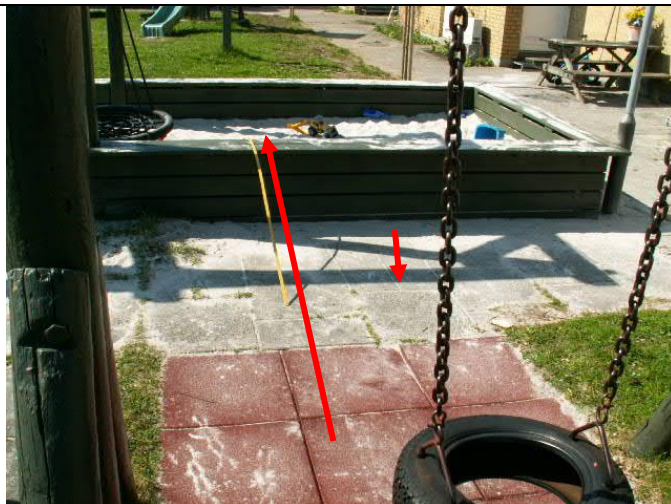


Foto 179

Problembeskrivelse:

Børnene kan slå sig, hvis de falder af gyngen, da udstrækningen af underlaget ikke er stor nok. Udstrækningen af underlaget skal min. være gyngens ophæng x 0,867 m + 2,25 m til kantafrænsning (dette gælder på begge sider af gyngen).
Dele af faldunderlaget vurderes ikke at have tilstrækkelig god kvalitet.
Se også efterfølgende foto.

Krav i standard:

DS/EN 1176-2 Pkt. 4.10 Stødområde
DS/EN 1177 Pkt. 4.2 Støddæmpning



Foto 180

Inspektionsnr.: KMC 2011-004

© FagTek A/S



Foto 181

Oversigtsbillede:

Ved vurdering af dette legeredskab er følgende standarder fra DS/EN 1176:1998 serien anvendt:
 DS/EN 1176-1 Generelle sikkerhedskrav
 DS/EN 1176-2 Supplerende krav for gynger
 DS/EN 1176-7 Inspektion, vedligeholdelse og drift
 DS/EN 1177 Stødabsorberende legepladsunderlag

Problembeskrivelse:

Der blev ved inspektionen ikke fundet en fyldestgørende mærkning af redskabet.

Krav i standard:

DS/EN 1176-1 Pkt. 7 Mærkning
 DS/EN 1176-2 Pkt. 6 Mærkning



Foto 182

Problembeskrivelse:

Der er ikke tilstrækkelig frihøjde mellem underkanten af gyngesædet og underlaget.
 Der kræves min. 35 cm under denne gyng.

Krav i standard:

DS/EN 1176-2 Pkt. 4.2 Frihøjde h_2

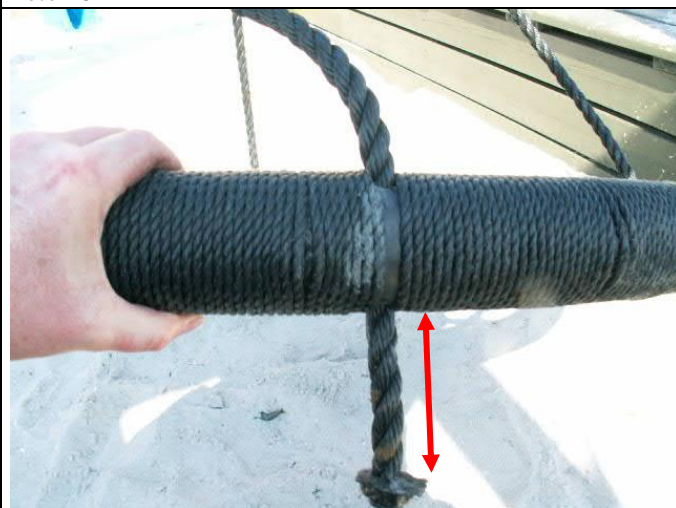


Foto 183

Problembeskrivelse:

Sammenføjninger på legeredskaber skal være sikret således, at de ikke bliver løse af sig selv, og at de ikke kan løsnes uden brug af værktøj.

Krav i standard:

DS/EN 1176-1 Pkt. 4.2.10 Sammenføjninger

Inspektionsnr.: KMC 2011-004

© FagTek A/S



Foto 184

Problembeskrivelse:

Dette gyngesæde overholder næppe kravene til gyngesæders slagstyrke.
Et gyngesæde må maksimalt slå med en kraft på 50 g.

Krav i standard:

DS/EN 1176-2 Anneks B

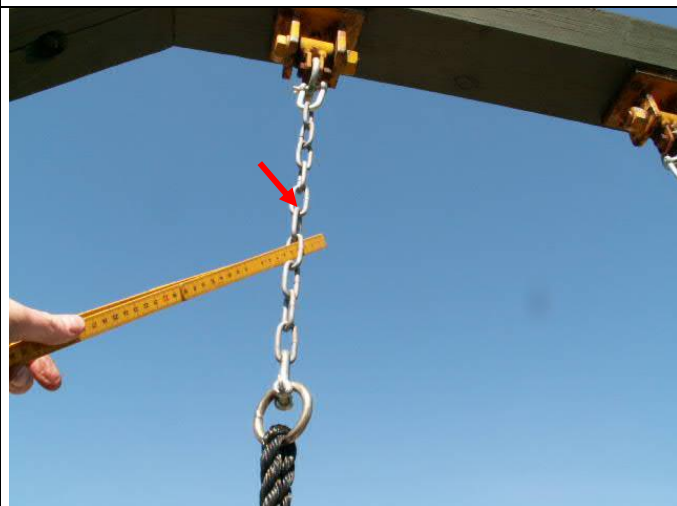


Foto 185

Problembeskrivelse:

Kædeled må maks. have en åbning på 8,6 mm målt i en hvilken som helst retning.

Krav i standard:

DS/EN 1176-1 Pkt. 4.2.13 Kæder

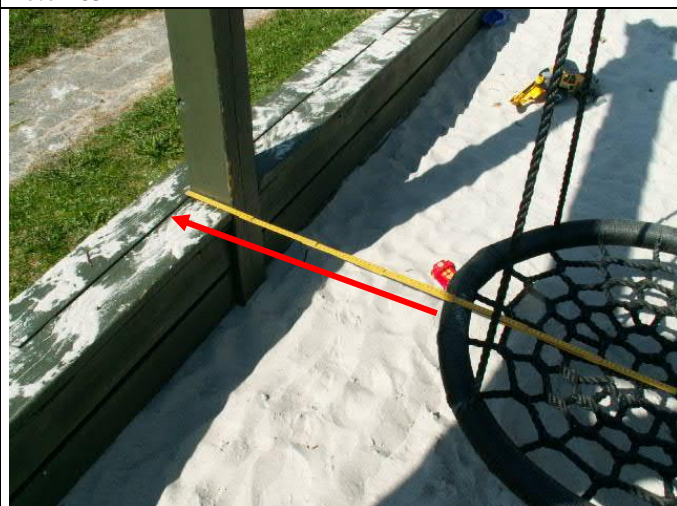


Foto 186

Problembeskrivelse:

Børnene kan komme til skade, hvis de støder ind i stativet.
Afstanden mellem gyngesæde og stativ er for lille. Afstanden skal her min. være 20 % af ophængets længde + 20 cm.

Krav i standard:

DS/EN 1176-2 Pkt. 4.4.1 Mindste afstand mellem gyngesæde og stativ

Inspektionsnr.: KMC 2011-004

© FagTek A/S



Foto 187

Problembeskrivelse:

Børnene kan slå sig, hvis de falder af gyngen. Faldunderlagets kantafrænsning befinder sig i gyngens faldrum. Faldrummet beregnes med min. 1,5 m omkring gyngens tyngdepunkt, når gyngens frie faldhøjde er mere end 60 cm over terræn - og ud til et udsving på 60°.

Se også efterfølgende foto.

Krav i standard:

DS/EN 1176-1 Pkt. 4.2.8.3 Faldrummets udstrækning
S/EN 1177 Pkt. 4.2 Støddæmpning

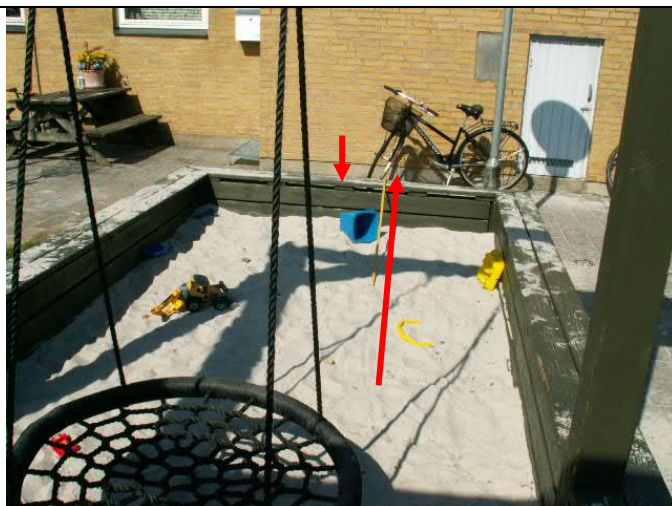


Foto 188

Problembeskrivelse:

Børnene kan slå sig, hvis de falder af gyngen, da udstrækningen af underlaget ikke er stor nok.

Udstrækningen af underlaget skal min. være gyngens ophæng x 0,867 m + 2,25 m til kantafrænsning (dette gælder på begge sider af gyngen).

Faldunderlaget vurderes ikke at have tilstrækkelig god kvalitet.

Krav i standard:

DS/EN 1176-2 Pkt. 4.10 Stødområde
DS/EN 1177 Pkt. 4.2 Støddæmpning

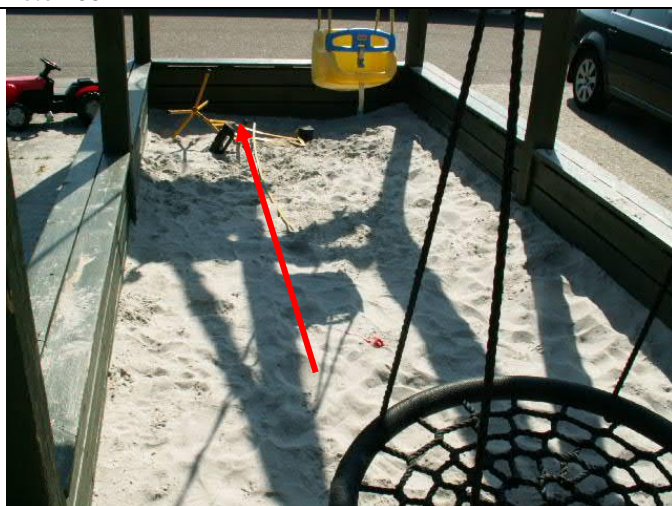


Foto 189

Problembeskrivelse:

Børnene risikerer at slå sig på metalgenstande, der ligger i redskabets stødområde.

Der må ikke være hårde genstande i stødområdet.

Krav i standard:

DS/EN 1177 Pkt. 4.2 Støddæmpning
DS/EN 1176-7 Pkt. 8.2.6 Rutinemæssig vedligeholdelse

Inspektionsnr.: KMC 2011-004

© FagTek A/S



Foto 190

Problembeskrivelse:

Gyngers faldrum må ikke overlappe hinanden.

Krav i standard:

DS/EN 1176-2 Pkt. 4.10.2.1 Faldrummets udstrækning



Foto 191

Problembeskrivelse:

Gyngesædernes stabilitet lever ikke op til kravene, fordi gyngephængene på overliggeren sidder for tæt. Afstanden mellem de øverste gyngephæng skal være større end bredden på sædet. Afstanden mellem disse ophæng skal min. være 5 % af den længde, der måles fra overkant sæde op til beslagets omdrejningspunkt + bredden på selve gyngesædet.

Krav i standard:

DS/EN 1176-2 Pkt. 4.4.2 Gyngesæders stabilitet



Foto 192

Problembeskrivelse:

Kvaliteten af faldunderlaget vurderes ikke at være god nok. Det minder om strandsand, der erfaringsmæssigt ikke er tilstrækkeligt dæmpende. Det blæser let væk, og kan nemt stemples sammen i våd tilstand, så det mister den støddæmpende virkning.

Krav i standard:

DS/EN 1177 Pkt. 4.2 Støddæmpning

Inspektionsnr.: KMC 2011-004

© FagTek A/S

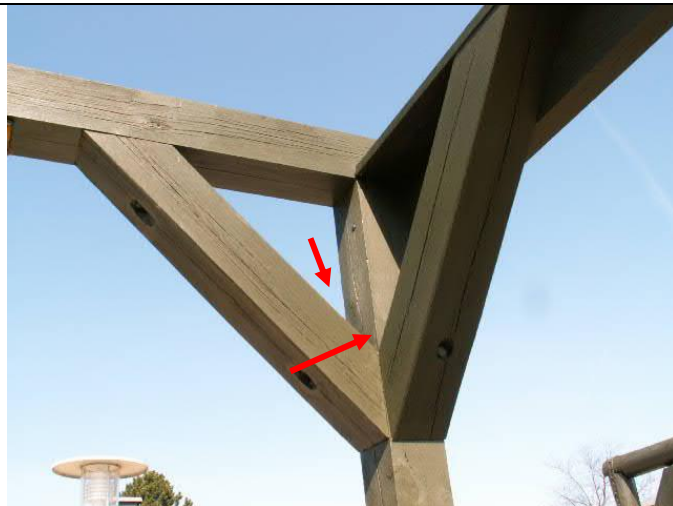


Foto 193

Problembeskrivelse:

Der er risiko for fastklemning af tøj m.m. (se pile).
Dele, der mødes i nedadgående retning, så de danner en vinkel på 60° eller derunder, udgør en fare for fastklemning og dermed en risiko for kvælning.
Bemærk, problemet opstår flere steder i konstruktionen.

Krav i standard:

DS/EN 1176-1 Pkt. 4.2.7.1 Beskyttelse mod fastklemning generelt



Foto 194

Problembeskrivelse:

Mellemrummet på legeredskabet udgør en risiko for kvælning, fordi barnet kan få halsen ned i hullet ovenfra - uden med sikkerhed at kunne nå jorden med fødderne.
Mellemrummet er placeret mere end 60 cm over faldunderlaget, og har en bredde mellem 4,5 og 15,5 cm.
Bemærk, problemet opstår flere steder i konstruktionen.

Krav i standard:

DS/EN 1176-1 Pkt. 4.2.7.2 Fastklemning af hoved og hals.
Figur D2 prøvedorn C



Foto 195

Problembeskrivelse:

Sammenføjninger på legeredskaber skal være sikret således, at de ikke bliver løse af sig selv, og at de ikke kan løsnes uden brug af værktøj.

Krav i standard:

DS/EN 1176-1 Pkt. 4.2.10 Sammenføjninger

Inspektionsnr.: KMC 2011-004

© FagTek A/S



Foto 196

Problembeskrivelse:

Børnene risikerer at få fingrene i klemme imellem den blå og den gule del af gyngen.

Åbninger, hvis mål ændrer sig under brugen, skal være mindst 12 mm.

Se også efterfølgende foto.

Krav i standard:

DS/EN 1176-1 Pkt. 4.2.7.6 Fastklemning af fingre



Foto 197



Foto 198

Problembeskrivelse:

Gyngernes ophæng lever ikke op til kravene i legepladsstandarden. Ophængets diameter skal ligge mellem 16 og 45 mm.

Krav i standard:

DS/EN 1176-2 Pkt. 4.5 Ophæng

DS/EN 1176-1 Pkt. 4.2.4.6 Krav til lukket greb

Inspektionsnr.: KMC 2011-004

© FagTek A/S

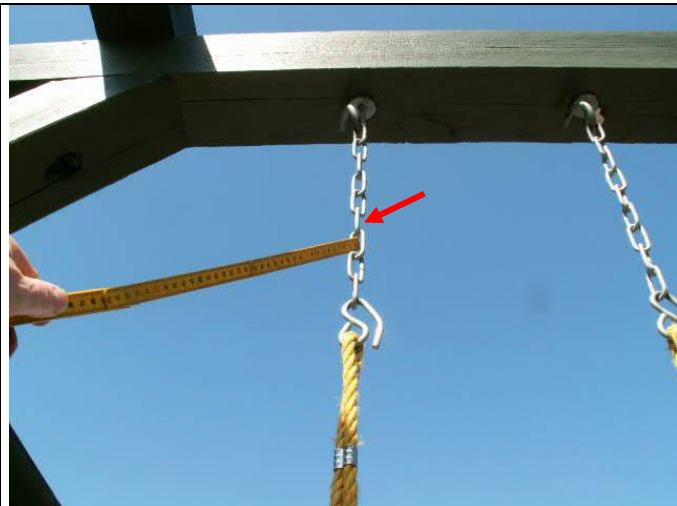


Foto 199

Problembeskrivelse:

Kædeled må maks. have en åbning på 8,6 mm målt i en hvilken som helst retning.

Krav i standard:

DS/EN 1176-1 Pkt. 4.2.13 Kæder



Foto 200

Problembeskrivelse:

Sammenføjninger på legeredskaber skal være sikret således, at de ikke bliver løse af sig selv, og at de ikke kan løsnes uden brug af værktøj.

Krav i standard:

DS/EN 1176-1 Pkt. 4.2.10 Sammenføjninger

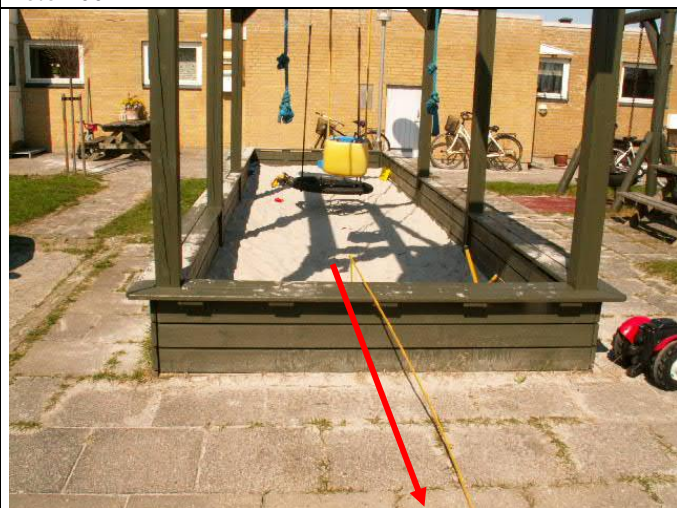


Foto 201

Problembeskrivelse:

Børnene kan slå sig, hvis de falder af gyngen, da udstrækningen af underlaget ikke er stor nok.

Udstrækningen af underlaget skal min. være gyngens ophæng x 0,867 m + 2,25 m til kantafrænsning (dette gælder på begge sider af gyngen).

Faldunderlaget vurderes ikke at have tilstrækkelig god kvalitet. Der må ikke være hårde genstande i faldunderlaget.

Krav i standard:

DS/EN 1176-2 Pkt. 4.10 Stødområde

DS/EN 1177 Pkt. 4.2 Støddæmpning

Inspektionsnr.: KMC 2011-004

© FagTek A/S



Foto 202

Problembeskrivelse:

Tovene her hænger som svingtøve. Der kræves en diameter på disse tove mellem 25 og 45 mm.

Afstanden mellem svingtøve og faste redskabsdele skal være mindst 60 cm.

Krav i standard:

DS/EN 1176-1 Pkt. 4.2.12.1 Tøve, der er fastgjort i den ene ende (svingtøve)



Foto 203

Problembeskrivelse:

Der er risiko for fastklemning af tøj m.m. (se pil).

Dele, der mødes i nedadgående retning, så de danner en vinkel på 60° eller derunder, udgør en fare for fastklemning og dermed en risiko for kvælning.

Krav i standard:

DS/EN 1176-1 Pkt. 4.2.7.1 Beskyttelse mod fastklemning generelt



Foto 204

Problembeskrivelse:

Børnene kan slå sig ved fald fra svingtøvene.

Udstrækningen af stødområdet beregnes efter faldhøjde/3 x 2 + 0,5 m. Faldrummets udstrækning skal være min. 1,5 m.

Bemærk, der er tale om den radius i en cirkel under svingtøvene, hvori der bør udlægges korrekt faldunderlag.

Krav i standard:

DS/EN 1177 Pkt. 4.2 Støddæmpning

DS/EN 1176-1 Pkt. 4.2.8.4 Beskyttelse af brugere i faldrummet

DS/EN 1176-1 Pkt. 4.2.8.1.3 Stødområdets dimensioner

DS/EN 1176-1 Pkt. 4.2.8.3 Faldrummets udstrækning

Inspektionsnr.: KMC 2011-004

© FagTek A/S

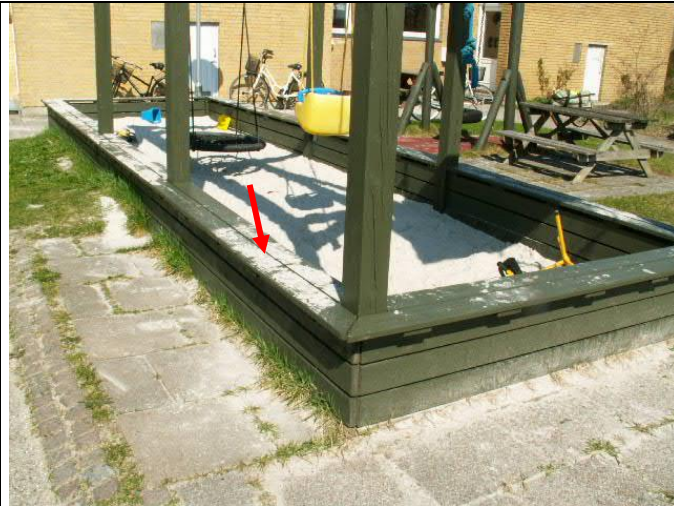


Foto 205

Oversigtsbillede:

Ved vurdering af dette legeredskab er følgende standarder fra DS/EN 1176:1998 serien anvendt:
 DS/EN 1176-1 Generelle sikkerhedskrav
 DS/EN 1176-7 Inspektion, vedligeholdelse og drift
 DS/EN 1177 Stødbabsorberende legepladsunderlag

Problembeskrivelse:

Der blev ved inspektionen ikke fundet en fyldestgørende mærkning af redskabet.

Krav i standard:

DS/EN 1176-1 Pkt. 7 Mærkning



Foto 206

Problembeskrivelse:

Træværk er i direkte kontakt med jord. Det bør derfor dokumenteres, at det anvendte træ har tilstrækkelig holdbarhed i henhold til klasse 1 og 2 - anført i 4.2.2 i EN 350-2:1994 - for at undgå en sammenstyrtningsulykke.

Krav i standard:

DS/EN 1176-1 Pkt. 4.1.3 a, Træ og lignende produkter



Foto 207

Problembeskrivelse:

Spidse og skarpkantede komponenter som eksempelvis søm og skrue må ikke stikke ud fra redskabet, så man kan rive, slå eller skære sig på dem.

Krav i standard:

DS/EN 1176-1 Pkt. 4.2.5 Redskabers finish
 DS/EN 1176-7 Pkt. 8.2.6 Rutinemæssig vedligeholdelse

Inspektionsnr.: KMC 2011-004

© FagTek A/S



Foto 208

Oversigtsbillede:

Ved vurdering af dette legeredskab er følgende standarder fra DS/EN 1176:1998 serien anvendt:

- DS/EN 1176-1 Generelle sikkerhedskrav
- DS/EN 1176-3 Supplerende krav for rutschebaner
- DS/EN 1176-7 Inspektion, vedligeholdelse og drift
- DS/EN 1177 Støddabsorberende legepladsunderlag

Problembeskrivelse:

Der blev ved inspektionen ikke fundet en fyldestgørende mærkning af redskabet.

Krav i standard:

- DS/EN 1176-1 Pkt. 7 Mærkning
- DS/EN 1176-3 Pkt. 6 Mærkning



Foto 209

Problembeskrivelse:

Faldunderlaget omkring redskabet vurderes at være for hårdt. Under legeredskaber og redskabsdele med en fri faldhøjde på mere end 60 cm skal der være et støddæmpende faldunderlag.

Krav i standard:

- DS/EN 1177 Pkt. 4.2 Støddæmpning



Foto 210

Problembeskrivelse:

Træværk er i direkte kontakt med jord. Det bør derfor dokumenteres, at det anvendte træ har tilstrækkelig holdbarhed i henhold til klasse 1 og 2 - anført i 4.2.2 i EN 350-2:1994 - for at undgå en sammenstyrtningsulykke.

Krav i standard:

- DS/EN 1176-1 Pkt. 4.1.3 a, Træ og lignende produkter

Inspektionsnr.: KMC 2011-004

© FagTek A/S



Foto 211

Problembeskrivelse:

Der kan opstå farlige situationer pga. manglende vedligeholdelse. En syl kan presses ind i træværket. Se også efterfølgende foto.

Krav i standard:

DS/EN 1176-7 Pkt. 8.2.7 Korrigerende vedligeholdelse



Foto 212



Foto 213

Problembeskrivelse:

Legeredskaber skal monteres sikkert og forsvarligt. Her kan enden af rutsjebanen løftes op fra underlaget.

Krav i standard:

EN 1176-7 Pkt. 5.1 Installation

Inspektionsnr.: KMC 2011-004

© FagTek A/S

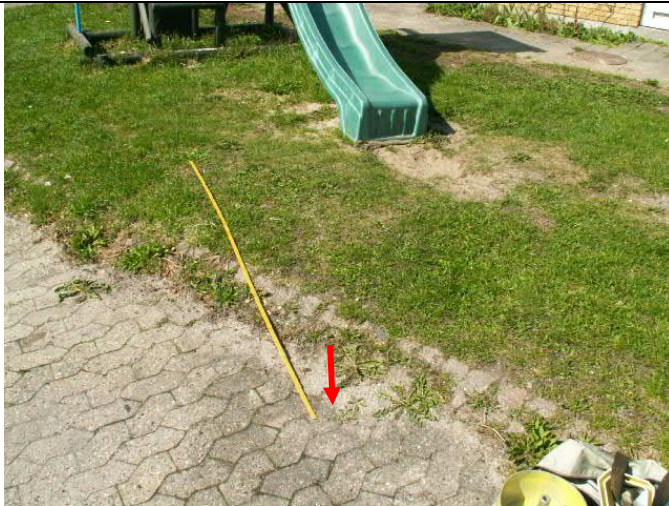


Foto 214

Problembeskrivelse:

Der er hårde genstande i stødområdet ved rutschebanens udløbsområde. Der må ikke være hårde genstande i stødområdet.

Stødområdet strækker sig 1 m ud på hver side af udløbsområdet og 2 m frem fra rutschebanens afslutning.

Krav i standard:

DS/EN 1176-3 Pkt. 4.8 Stødområde



Foto 215

Problembeskrivelse:

Der er risiko for fastklemning af tøj m.m. (se pil).

Dele, der mødes i nedadgående retning, så de danner en vinkel på 60° eller derunder, udgør en fare for fastklemning.

Se også efterfølgende foto.

Krav i standard:

DS/EN 1176-1 Pkt. 4.2.7.1 Beskyttelse mod fastklemning generelt



Foto 216

Inspektionsnr.: KMC 2011-004

© FagTek A/S



Foto 217

Problembeskrivelse:

Børnene risikerer at skære eller stikke sig på grund af redskabets ru overflade.
Legeredskaber må ikke have ru overflader, hvorpå børn kan stikke sig, og på den måde få splinter i huden.

Krav i standard:

DS/EN 1176-1 Pkt. 4.2.5 Redskabers finish
DS/EN 1176-7 Pkt. 8.2.6 Rutinemæssig vedligeholdelse



Foto 218

Problembeskrivelse:

Redskabet mangler tilstrækkelig sideafskærmning.
Man må ikke kunne krybe igennem en sideafskærmning.

Krav i standard:

DS/EN 1176-1 Pkt. 4.2.4.4 Sideafskærmninger

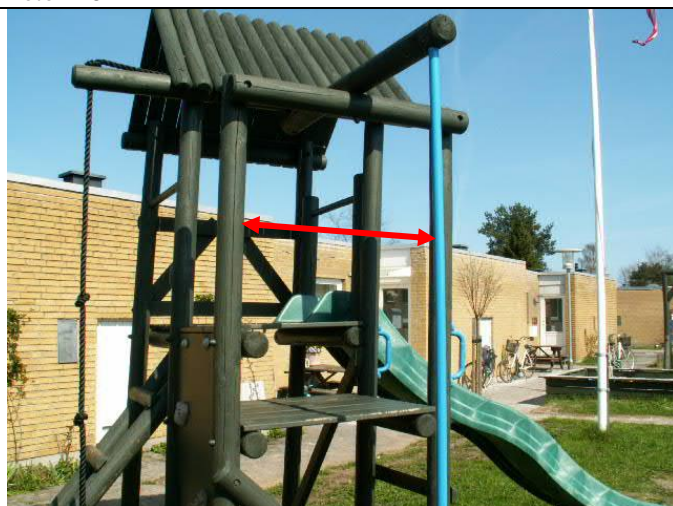


Foto 219

Problembeskrivelse:

Redskabet mangler faldværn.
Faldværnet skal gå på tværs af adgangen, og overkanten skal placeres i en højde mellem 60 og 85 cm over ståfladen.

Krav i standard:

DS/EN 1176-1 Pkt. 4.2.4.3 Faldværn

Inspektionsnr.: KMC 2011-004

© FagTek A/S



Foto 220

Problembeskrivelse:

Der er synlige gevindstykker, som stikker ud fra redskabet. Gevind kan skære børnene eller hænge fast i beklædning.

Krav i standard:

DS/EN 1176-1 Pkt. 4.2.5 Redskabers finish



Foto 221

Problembeskrivelse:

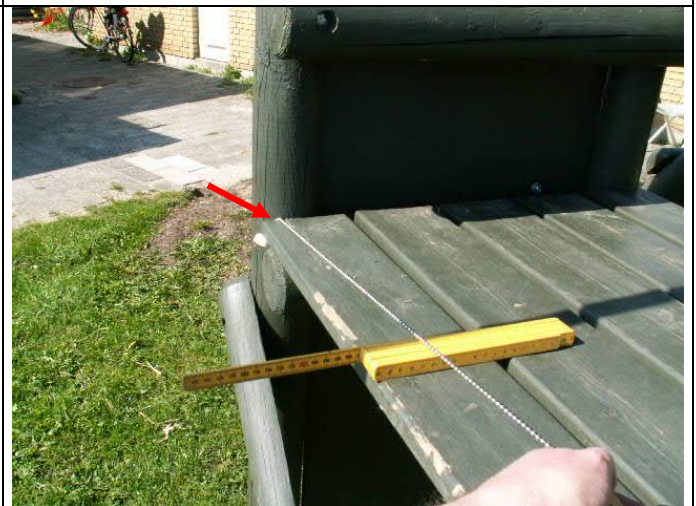
Børn kan komme til at hænge fast i en anoraksnor, hvis de anvender denne brandmandsstang (se pil). Sker dette, vil der være risiko for kvælning. Se også efterfølgende fotos med eksempler.

Krav i standard:

DS/EN 1176-1 Pkt. 4.2.7.3 Fastklemning af tøj
 Anneks D 3.2.2 Brandmandsstænger



Foto 222



Inspektionsnr.: KMC 2011-004

© FagTek A/S



Foto 223

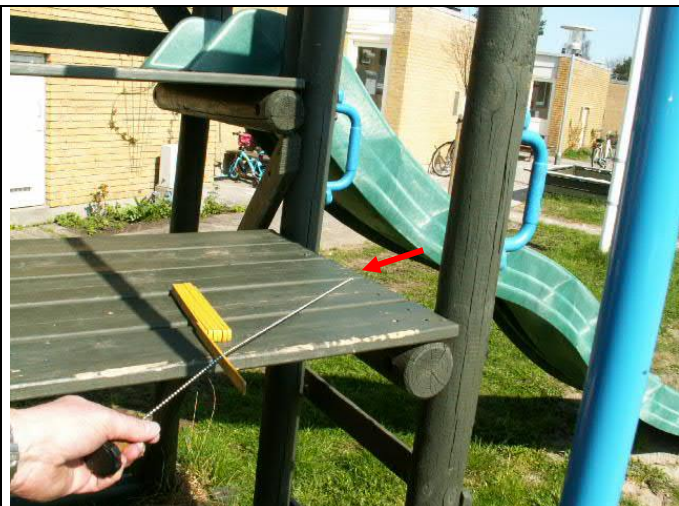


Foto 224

Problembeskrivelse:

Tovet hænger som et svingtov.
Afstanden mellem svingtøve og faste redskabsdele skal være mindst 60 cm.

Krav i standard:

DS/EN 1176-1 Pkt. 4.2.12.1 Tøve, der er fastgjort i den ene ende (svingtøve)



Foto 225

Problembeskrivelse:

Børnene kan slå sig ved fald fra brandmandsstangen.
Faldunderlaget vurderes at være for hårdt.
Udstrækningen af stødområdet beregnes efter faldhøjde/3 x 2 + 0,5 m

Krav i standard:

DS/EN 1177 Pkt. 4.2 Støddæmpning
DS/EN 1176-1 Pkt. 4.2.8.4 Beskyttelse af brugere i faldrummet
DS/EN 1176-1 Pkt. 4.2.8.1.3 Stødområdets dimensioner
DS/EN 1176-1 Pkt. 4.2.8.3 Faldrummets udstrækning

Inspektionsnr.: KMC 2011-004

© FagTek A/S



Foto 226

Problembeskrivelse:

Redskabet mangler faldværn.

Faldværnet skal gå på tværs af adgangen, og overkanten skal placeres i en højde mellem 60 og 85 cm over ståfladen.

Se også efterfølgende foto.

Krav i standard:

DS/EN 1176-1 Pkt. 4.2.4.3 Faldværn



Foto 227



Foto 228

Problembeskrivelse:

Hvis et barn kravler igennem viste hul med enten ben eller overkrop først, og hovedet ikke kan følge med igennem, vil der være risiko for fastklemning og dermed kvælning.

Huller må ikke være mellem 8,9 og 23 cm, når de er placeret mere end 60 cm over underlaget eller ståfladen.

Se også efterfølgende fotos.

Krav i standard:

DS/EN 1176-1 Pkt. 4.2.7.2 Fastklemning af hoved og hals.
Figur D1 prøvedorn C og D

Inspektionsnr.: KMC 2011-004

© FagTek A/S



Foto 229

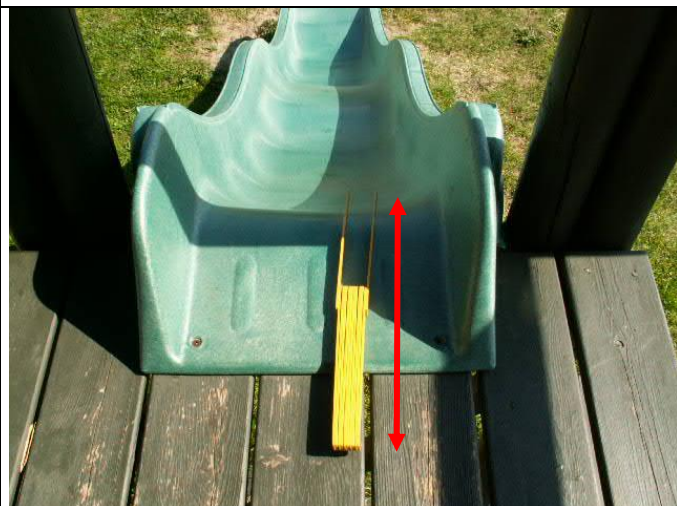


Foto 230

Problembeskrivelse:

Siddeområdet på den viste rutschebane er ikke udført korrekt. Alle rutschebaner skal have et siddeområde med en længde på min. 35 cm med et maksimalt fald på 5°.

Krav i standard:

DS/EN 1176-3 Pkt. 4.3 Siddeområde

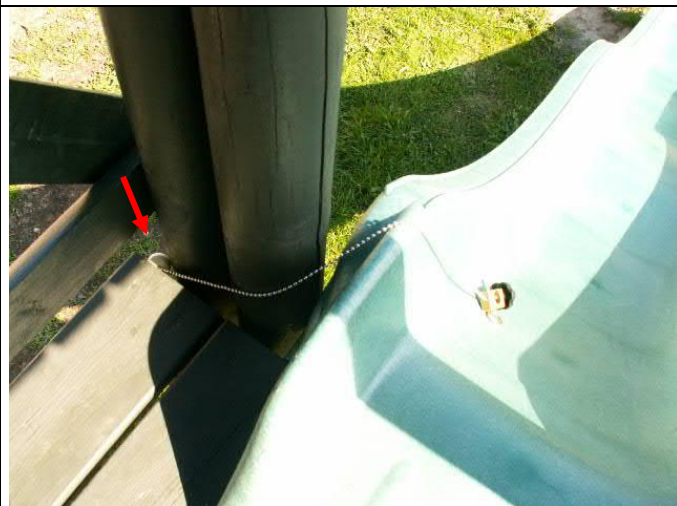


Foto 231

Problembeskrivelse:

Der er risiko for kvælning, hvis eksempelvis en anoraksnor sætter sig fast i revnerne omkring rutschebanens siddeområde. Problemet opstår på begge sider af rutschebanen. Se også efterfølgende fotos med eksempler, hvor snortesteren sætter sig fast.

Krav i standard:

DS/EN 1176-1 Pkt. 4.2.7.3 Fastklemning af tøj
 Anneks D 3.2.1 Rutschebaner

Inspektionsnr.: KMC 2011-004

© FagTek A/S



Foto 232

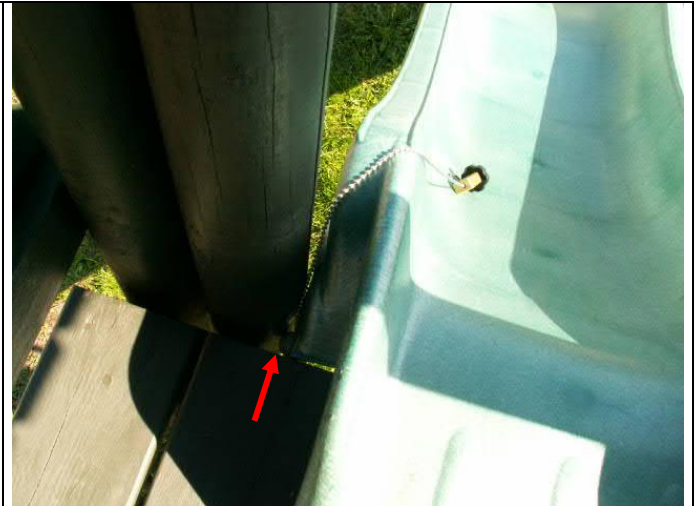


Foto 233



Foto 234



Inspektionsnr.: KMC 2011-004

© FagTek A/S

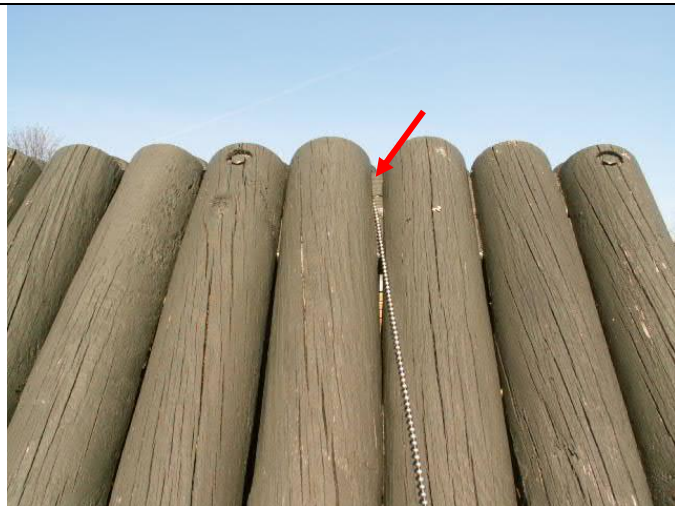


Foto 235

Problembeskrivelse:

Der er revner og sprækker i tagkonstruktionen, og kommer et barn eksempelvis til at hænge fast i en anoraksnor her, er der risiko for kvælning. Det gælder flere steder på taget.

Der kan opstå nye revner, efterhånden som træet giver sig eller tørrer ud.

Se også efterfølgende foto.

Krav i standard:

DS/EN 1176-1 Pkt. 4.2.7.3 Fastklemning af tøj
 Anneks D 3.2.3 Tage



Foto 236



Foto 237

Problembeskrivelse:

Sideafskærmningerne er for lave.

Sideafskærmninger skal være min. 70 cm høje.

Krav i standard:

DS/EN 1176-1 Pkt. 4.2.4.4 Sideafskærmninger

Inspektionsnr.: KMC 2011-004

© FagTek A/S

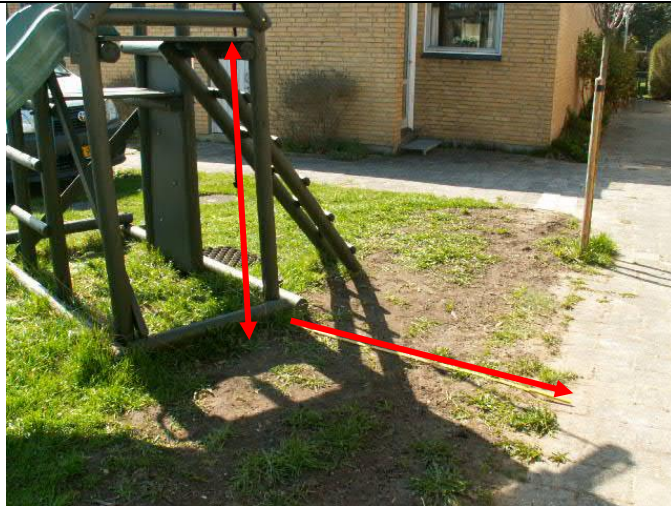


Foto 238

Problembeskrivelse:

Børnene kan slå sig ved fald fra legesystemet. Udstrækningen og kvaliteten af stødområdet er ikke tilstrækkelig. Stødområdet skal her min. være 1,5 m. Faldunderlaget vurderes at være for hårdt.

Krav i standard:

DS/EN 1177 Pkt. 4.2 Støddæmpning
 DS/EN 1176-1 Pkt. 4.2.8.4 Beskyttelse af brugere i faldrummet
 DS/EN 1176-1 Pkt. 4.2.8.1.3 Stødområdets dimensioner



Foto 239

Oversigtsbillede:

Fasanvænget Gård 10



Foto 240

Oversigtsbillede:

Ved vurdering af dette legeredskab er følgende standarder fra DS/EN 1176:1998 serien anvendt:
 DS/EN 1176-1 Generelle sikkerhedskrav
 DS/EN 1176-7 Inspektion, vedligeholdelse og drift
 DS/EN 1177 Stødabsorberende legepladsunderlag

Problembeskrivelse:

Der blev ved inspektionen ikke fundet en fyldestgørende mærkning af redskabet.

Krav i standard:

DS/EN 1176-1 Pkt. 7 Mærkning